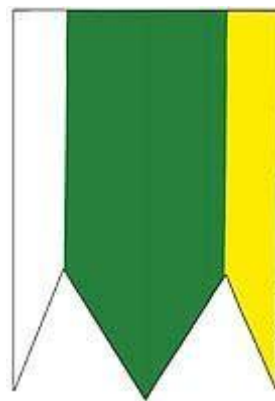


# Program hospodárskeho a sociálneho rozvoja obce

## ŠTRKOVEC



pre obdobie 2007 – 2013

# OBSAH

1. Úvod	4
2. Vízia	4
3. Sociálna a ekonomická analýza	4
3.1 Ľudské zdroje	6
3.1.1 Demografická situácia obce	6
3.1.2 Vzdelávanie, vzdelanosť	9
3.2 Kultúra a spoločenský život, sociálna situácia	14
3.2.1 Kultúra spoločenský život	14
3.2.2 Tretí sektor	15
3.2.3 Sociálna situácia	15
3.3 Ekonomické využitie zdrojov	15
3.3.1 Podnikateľská sféra	15
3.3.2 Nezamestnanosť, zamestnanosť	17
3.4 Materiálne zdroje	20
3.4.1 Bývanie a bytový fond	20
3.4.2 Infraštruktúrálna vybavenie	20
3.5 Prírodné zdroje	24
3.6 Cestovný ruch	25
4. Analýza problémov	25

5. SWOT analýza	25
6. Stratégia rozvoja	32
6.1 Ciele a priority	32
6.2 Opatrenia a aktivity	32
7. Akčný plán obce	42
7.1 Realizácia opatrení a aktivít	42
7.2 Finančný plán a harmonogram realizácie programu	43
7.3 Inštitucionálne a organizačné zabezpečenie	50
7.4 Monitorovanie	57
8. Záver	57

## 1. Úvod

Program hospodárskeho a sociálneho rozvoja ( PHSR) obce Štrkovec je základným programovým a výkonným dokumentom na úrovni obce v rámci partnerstva lokálnej samosprávy, podnikateľského sektora a mimovládnych organizácií z územia obce.

PHSR :

- navrhuje systematickú a funkčnú stratégiu trvalo udržateľného rozvoja obce zameranú na realizáciu všestranného ekonomického a sociálneho rozvoja,
- čerpá najmä zo znalosti miestnych aktérov a odborníkov, ktorí najlepšie poznajú miestne problémy, potreby a rozvojové možnosti obce,
- umožňuje partnerom spoluúčasť na programovaní, realizácii a kontrole stratégie ekonomického a sociálneho rozvoja obce,
- pomáha zvyšovať všeobecné povedomie o potrebách obce a celého regiónu

## 2. Vízia

*„Všeobecne sa rozvíjajúca obec, moderné vidiecke osídlenie, s nízkou mierou nezamestnanosti, vzdelaným obyvateľstvom, silnou sociálnou inklúziou, úspešným hospodárstvom na báze cestovného ruchu a poľnohospodárstva, čistým životným prostredím a čulým spoločenským, športovým a kultúrnym životom .“*

## 3. Sociálna a ekonomická analýza

### Všeobecné úvodné informácie

Obec Štrkovec leží v južnej časti Banskobystrického kraja a okresu Rimavská Sobota 23 km od okresného sídla, mesta Rimavská Sobota a 8 km od hraníc s Maďarskom. Obec leží vo východnej časti Rimavskej kotliny na nive Slaná. Kataster obce patrí do teplej klimatickej oblasti. Rozsahom svojho územia patrí k menším obciam. Kataster obce zahrňuje zväčša rovina s poľnohospodárskou pôdou bez lesov. Osídlenie sa vyznačuje hustou zástavbou na úzkych parcelách pozdĺž komunikácie s centrom okolo kostola.

## História obce

Obec leží na úrodnej nížine, na ľavom brehu rieky Slaná. Založil ju v roku 1323 rod so slovanskými koreňmi Zágráb Korpás a dal jej názov Korveckey. Neskôr sa stala sídlom rodu Dancsovcov. Názov obce je odvodený od slova štrk, ktorý tvorí geologické podlažie jej katastra. Prvý reformovaný kostol bol na tomto mieste postavený v roku 1825. Počas katastrofálnej povodne v roku 1879 sa musel prestavať a od roku 1885 stojí v dnešnej podobe. Za zmienku stojí aj klasicistický kaštieľ veľkostatkára Jansena z 19. storočia

## Základná charakteristika

Kód obce	515655
Názov okresu	Rimavská Sobota
Názov kraja	Banskobystrický
Štatút	Obec
PSČ	980 45
Telefónne smerové číslo	047
Nadmorská výška obce v m	169
Celková výmera územia obce v m <sup>2</sup>	4 351 830
Hustota obyvateľstva na km <sup>2</sup>	81

## Spádovosť obce

Sídlo matričného úradu	Král'
Sídlo pracoviska daňového úradu	Tornaľa
Sídlo pracoviska Obvodného oddelenia PZ	Rimavská Seč
Sídlo Okresného súdu	Rimavská Sobota
Sídlo Okresného riaditeľstva Hasičského a záchranárskeho zboru	Revúca
Sídlo pracoviska obvodného úradu	Rimavská Sobota
Sídlo Územnej vojenskej správy	Banská Bystrica
Sídlo územného Úradu práce, sociálnych vecí a rodiny	Bátka
Sídlo Obvodného úradu životného prostredia	Rimavská Sobota

## 3.1 Ľudské zdroje

### 3.1.1 Demografická situácia obce

Obec Štrkovec má 351 obyvateľov. Z toho :

168 mužov

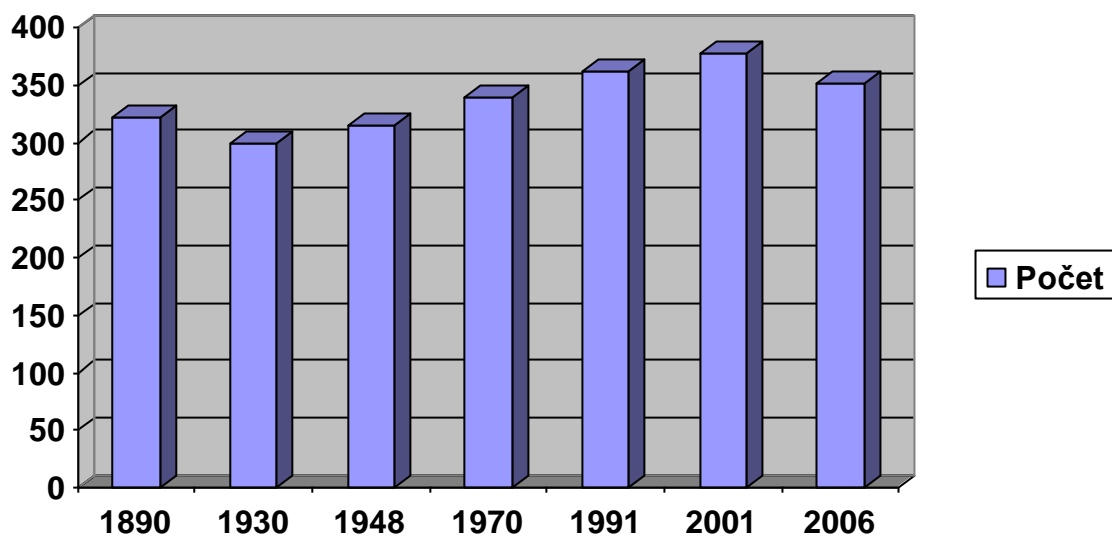
183 žien

(Štatistický úrad Slovenskej republiky k 31.12.2006)

Tab. č. 1 Vývoj počtu obyvateľov

Rok	1890	1930	1948	1970	1991	2001	2006
Počet	322	299	315	339	361	377	351

Graf č. 1 Vývoj počtu obyvateľov



Tab. č. 2 Základné demografické ukazovatele obyvateľov

		Predproduktívne		Produktívne		Poproduktívne		Spolu
		Absol.	%	Absol.	%	Absol.	%	Absol.
2006	M	32	19,05	121	72,02	15	8,93	168
	Ž	33	18,03	113	61,75	37	20,22	183
	Spolu	65	18,52	234	66,67	52	14,81	351
2005	M	28	16,57	123	72,78	18	10,65	169
	Ž	31	16,85	115	62,50	38	20,65	184
	Spolu	59	16,71	238	67,42	56	15,86	353
2004	M	28	16,57	123	72,78	18	10,65	169
	Ž	31	16,94	113	61,75	39	21,31	183
	Spolu	59	16,76	236	67,05	57	16,19	352
2003	M	30	16,13	134	72,04	22	11,83	186
	Ž	32	16,75	118	61,78	41	21,47	191
	Spolu	62	16,45	252	66,84	63	16,71	377

Pozitívnym ukazovateľom demografických údajov je index starnutia obce ( je to pomer poproduktívneho a predproduktívneho obyvateľstva).

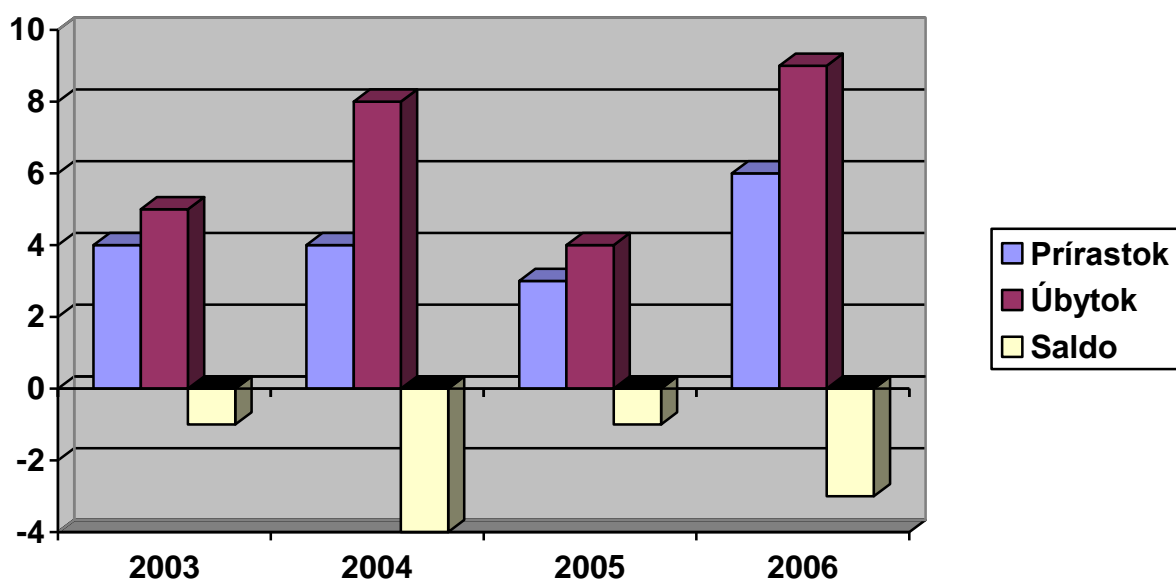
Ten sa v roku 2006 pohyboval na úrovni 80 % ,čo je hodnota výrazne lepšia ako v Banskobystrickom kraji (103,34%), ale aj oproti tejto hodnote v okrese Rimavská Sobota ( kde je to 94,38 %). Tempo sa spomaľuje, keďže v roku 2003 bola hodnota indexu starnutia pod úrovňou 101,61%. Tieto fakty hovoria o tom, že obec je pomerne mladá s väčším počtom detí, čo v budúcnosti dáva predpoklady na posilnenie obce.

Tab. Č. 3 Prirodzený prírastok obyvateľstva obce

	2003	2004	2005	2006
Prírastok	4	4	3	6
Úbytok	5	8	4	9
Saldo	-1	-4	-1	-3

Hodnoty prirodzeného prírastku sú v posledných rokoch negatívne. J to spôsobené stratou životných istôt občanov, ktorí stratili zamestnanie, resp. mladí ľudia, ktorí po absolvovaní strednej školy sa v blízkom okolí nevedia zamestnať. Prehľujú sa aj zlé sociálne podmienky niektorých rodín.. Z trendov je pravdepodobné, že negatívny prirodzený prírastok bude pokračovať aj v nasledujúcich rokoch.

Graf č. 2 Prehľad prirodzeného prírastku obyvateľov



Tab. č. 4 Migračné saldo obyvateľov obce

	2003	2004	2005	2006
Prírastok	7	1	5	2
Úbytok	9	20	3	1
Saldo	-2	-19	2	1

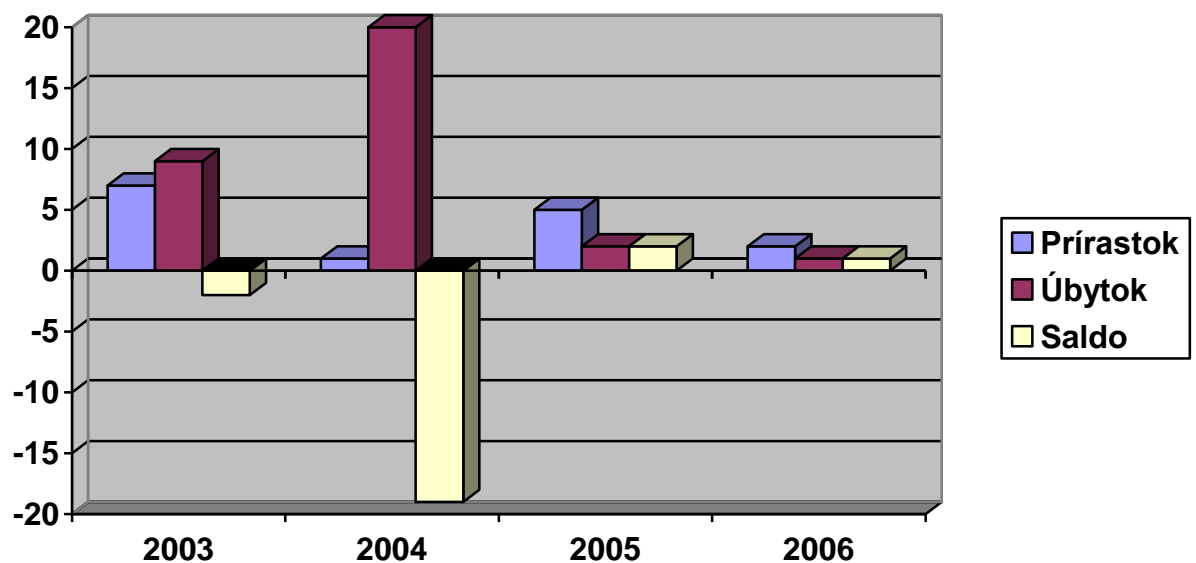
V sledovanom období nastal v migrácii obyvateľstva výrazný zlom, keď sa negatívna migrácia zmenila na pozitívnu. Dá sa očakávať stagnujúcu úroveň migrácie obce, čo je pre budúcnosť počtu obyvateľov obce priaznivá.

Odsťahovanie je typické najmä pre mladú generáciu a vzdelanejšiu skupinu obyvateľov do regionálnych centier, resp. do iných regiónov Slovenska. Sú prípady odsťahovania za prácou aj do štátov Európskej Únie. Hlavné príčiny odsťahovania sú v prevažnej miere

- slabá konkurencieschopnosť obce
- vysoká nezamestnanosť
- sociálna neistota



Graf č. 3 Prehľad migrácie obyvateľstva

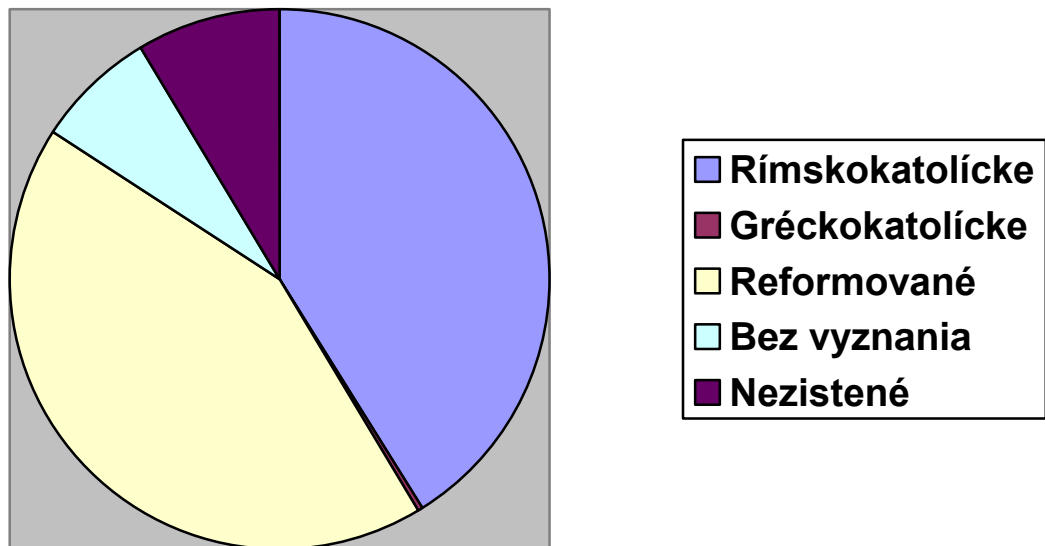


Tab. č. 5 Náboženské zloženie obyvateľstva obce

Náboženské vyznanie obyvateľstva	1991 - %	2001 - %
Rímskokatolícke	33,52	41,11
Reformované	42,66	42,92
Gréckokatolícke	0	0,27
Pravoslávne	0	0
Čs.Husitské	0	0
Bez vyznania	9,14	7,16
Ostatné	0	0
Nezistené	14,68	8,54

Náboženská štruktúra obyvateľstva neprešla v poslednom období žiadnymi výraznými zmenami. Prevláda Rímskokatolícke a Reformované náboženstvo. Spolunažívanie náboženských skupín je úplne bezproblémové v súlade s celospoločenským trendom. Náboženstvo nehrá významnú úlohu pri každodennom spolužití občanov. V obci je jeden kostol reformovanej cirkvi.

Graf č. 4 Náboženské zloženie obyvateľstva obce



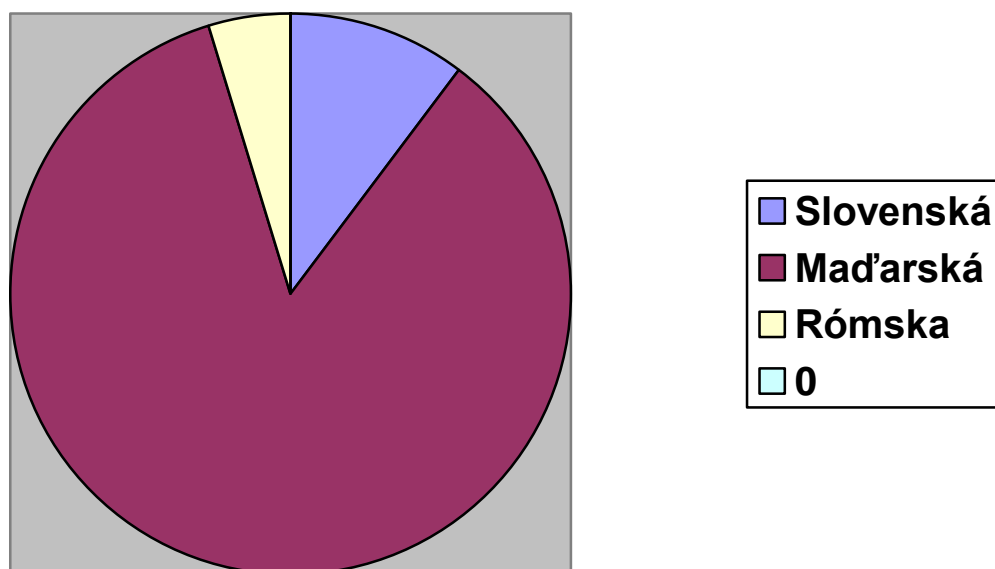
Tab. č. 6 Národnostné zloženie obyvateľstva obce

Národnostné zloženie obyvateľov obce	1991 %	2001 %
Slovenská	14,68	10,34
Maďarská	76,18	84,62
Rómska	9,14	4,77
Rusínska	0	0
Ukrajinská	0	0
Česká	0	0
Moravská	0	0
Sliezska	0	0
Nemecká	0	0
Poľská	0	0

Ako je to pre daný región typické, obyvateľstvo je národnostne zmiešané, s výraznou prevahou obyvateľov maďarskej národnosti, ktoré tvorí vyše 84 % celkového obyvateľstva. Oproti okolitým obciam, ktoré majú silnú komunitu rómskej národnosti v Štrkovci k rómskej národnosti sa hlási len necelých 5% obyvateľov. Objektívne je ich počet vyšší. Spolunažívanie

obyvateľov rôznych národností je bezproblémový a nezasahuje do každodenného života obyvateľov.

Graf č. 5 Národnostné zloženie obyvateľstva.



### 3.1.2 Vzdelávanie, vzdelanosť

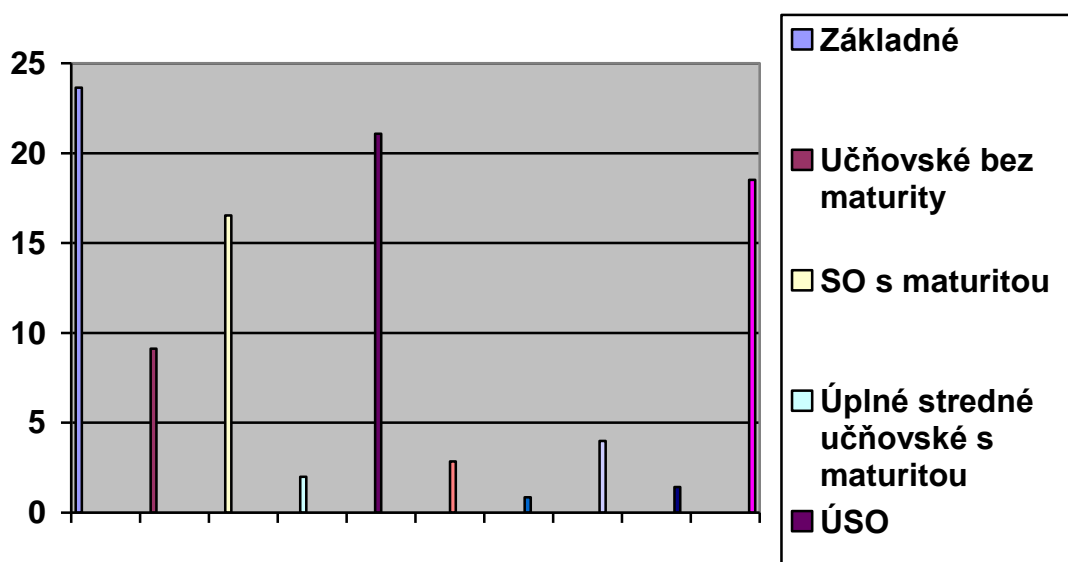
Vzdelanostná úroveň obyvateľstva je jednou z najväčších slabín obce, najmä pri smerovaní SR na vzdelanostnú ekonomiku a rozvoj IKT. Všetky ukazovatele obyvateľov sú hlboko pod celoslovenským, ale aj regionálnym priemerom, s tým, že prevláda základné vzdelanie obyvateľov. Ak berieme do úvahy len dospelé obyvateľstvo (bez detí do 16 rokov) 23,65 % obyvateľov má iba základné vzdelanie (priemer v Banskobystrickom kraji je 10%), 9,12 % má učňovské vzdelanie bez maturity, podiel obyvateľov s úplným stredoškolským vzdelaním dosahuje hodnotu 21,08 %, čo je znova výrazne pod krajským priemerom – 44%. Len 3,99 % obyvateľov má vysokoškolské vzdelanie, čo je menej ako krajský priemer – 9%.

Táto vzdelanostná štruktúra je absolútne nevyhovujúca pre momentálne potreby trhu práce, najmä po jej silnej orientácii na vedomostnú spoločnosť a využívanie informačno – komunikačných technológií. Aj keď sa situácia môže zmeniť u detí, problémom zostáva dospelé obyvateľstvo, ktoré by potrebovalo zvýšenie vzdelanostnej úrovne k tomu, aby sa mohla znížiť vysoká nezamestnanosť. Chýba systém celoživotného vzdelávania.

Tab. č. 7 Vzdelanostná úroveň obyvateľstva

<b>Najvyšší ukončený stupeň školského vzdelania</b>	<b>Absol.</b>	<b>%</b>
Základné	83	23,65
Učňovské bez maturity	32	9,12
Stredné odborné s maturitou	58	16,53
Úplné stredné učňovské s maturitou	7	2,00
Úplné stredné odborné s maturitou	74	21,08
Úplné stredné všeobecné	10	2,85
Vyššie	0	0
Vysokoškolské bakalárske	3	0,85
Vysokoškolské magisterské, inžinierske, doktorské	14	3,99
Vysokoškolské doktorandské	0	0
Ostatní bez udania školského vzdelania	0	0
Ostatní bez školského vzdelania	5	1,42
Deti do 16 rokov	65	18,51
<b>Spolu</b>	<b>351</b>	<b>100,00</b>

Graf č. 6 Štruktúra vzdelanostnej úrovne obyvateľstva



Infraštruktúra vzdelávania obce sa skladá z jednej materskej škôlky a z jednej základnej školy s ročníkmi 1-4, obe zariadenia s vyučovacím jazykom maďarským.

Materská škola je využívaná takmer na celú kapacitu, čo sa pri zvyšovaní počtu obyvateľstva v nasledujúcich rokoch môže stať nedostatočnou.

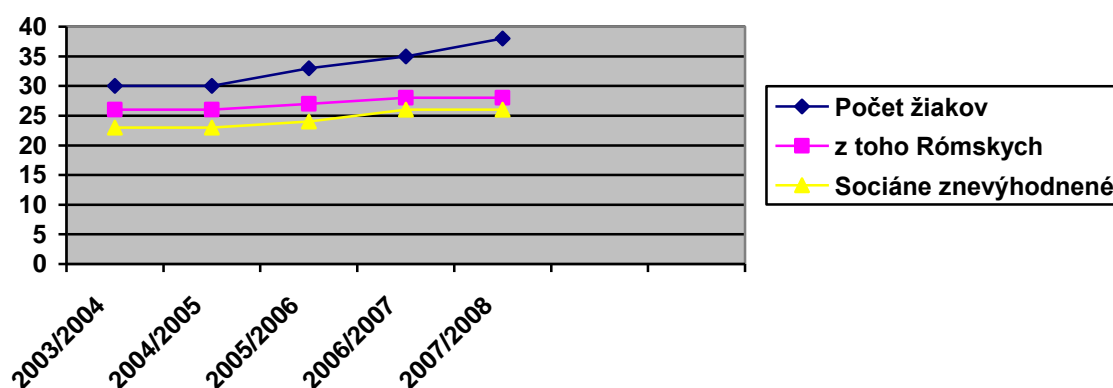
Základnú školu s ročníkmi 1 – 4 navštevuje 38 žiakov. Počet žiakov sa v posledných niekoľkých rokoch stabilizovalo. Značná časť žiakov patrí k rómskemu obyvateľstvu, ktoré sa vyznačuje zlou sociálnou situáciou. Problémom je zlá školská dochádzka žiakov, čo je spôsobené najmä nezodpovednosťou rodičov, ktoré svoje deti nemotivujú. Tento jav hrozí ďalším znižovaním vzdelanostnej úrovne a beznádejnú situáciu obyvateľov na trhu práce. Je potrebné zlepšiť vzťah detí zo školou. K tomu smerujú mimoškolské aktivity organizované školou a neziskovými organizáciami.

Tab. č. 8 Vývoj počtu žiakov

Školský rok	Počet žiakov	Z toho Rómskych	Zo sociálne znevýhodnených rodín	Handicapované deti
2003/2004	30	26	23	0
2004/2005	30	26	23	0
2005/2006	33	27	24	0
2006/2007	35	28	26	0
2007/2008	38	28	26	0

Budova materskej škôlky a základnej školy je pomerne v dobrom stave, potrebuje však rekonštrukciu a zefektívnenie prevádzky. V blízkej budúcnosti je potrebná rekonštrukcia strechy oboch budov, ich zateplenie, výmena okien a dverí. Vybavenie je štandardné a potrebuje tiež modernizáciu. Ide predovšetkým o zavedenie moderných technológií hlavne internet a komunikačné a vyučovacie technológie. Školu navštevujú deti z obce Kesovce a Neporadza. Rozostavané dopravné ihrisko pred MŠ je potrebné dobudovať.

Graf č.7 Vývoj počtu žiakov



Výrazne sťaženú situáciu z hľadiska vyhovujúceho vzdelania má dospelé obyvateľstvo, ktoré má zväčša základné vzdelanie, resp. nižšie učňovské vzdelanie, čo je v súlade s bývalými potrebami poľnohospodárskeho regiónu a potrebami kovospracujúceho priemyslu. Po reštrukturalizácii hospodárstva sa toto vzdelanie stalo málo konkurencieschopné, sťažujúc tak postavenie obyvateľstva na trhu práce. Priamo v obci nie sú možnosti pre celoživotné vzdelávanie vytvorené, v okolitých centrálnych obciach sú tieto možnosti obmedzené. Obyvatelia využívajú zväčša rôzne kurzy ponúkané úradmi práce.

## **3.2 Kultúra a spoločenský život, sociálna situácia**

### **3.2.1 Kultúra a spoločenský život**

Spoločenský život, najmä čo sa týka kultúry je v obci priemerný. Obyvatelia, najmä mladšia generácia už neprejavujú taký záujem o rozvoj kultúry a tradícií obce a regiónu. K tomuto trendu ďalej prospieva aj vysoká nezamestnanosť a s tým spojená znížená životná úroveň obyvateľov. Strata kultúrnej identity je viditeľná aj pri rómskej populácii, ktorá už svoje tradície a kultúru skoro vôbec nerozvíja.

Aktívne je hlavne MŠ a ZŠ, ktoré sa zúčastňujú na kultúrnych aktivitách. Chýbajú výraznejšie mimoškolské aktivity pre deti, ktoré by poskytovali deťom možnosť kvalitného trávenia voľného času. Tento nedostatok spôsobuje to, že deti čas po škole trávia v skupinách na uliciach obce, čo spôsobuje negatívne spoločenské javy.

Všeobecne sa dá konštatovať, že občania sú v otázkach kultúrnych a spoločenských aktivít výrazne pasívni. Chýbajú aktívni občania, vodcovia, ktorí by boli schopní osloviť a motivovať ľudí. Tento negatívny jav je v súlade so zlou sociálnou situáciou o kultúru obyvateľov a z neho vyplývajúcim nezaujmom.

K významným podujatiam pre rozvoj kultúry a spoločenského života patria Dni obce Štrkovec, medzinárodná súťaž o Najsilnejšiu obec v karpatskej kotline, divadelné predstavenia a rôzne zábavy. Obec je k rozvoju spoločenského a kultúrneho života čiastočne vybavená, má dostupný kultúrny dom, knižnicu s čítárňou s plochou 75 m<sup>2</sup>. Funguje Klub mládeže s plochou 120 m<sup>2</sup>.

Pre športové aktivity má obec jedno športové ihrisko, ktoré je v zlom technickom stave.

### **3.2.2 Tretí sektor**

Celkovo je občiansky duch u obyvateľov obce veľmi slabý, stráca sa pocit komunity a lokálpatriotizmu, chýbajú občianske a komunitné rozvojové aktivity, informovanosť (nie je dostupný verejný prístup k internetu) prípadne komunitné centrum, ktoré by mohlo podobné aktivity združovať. Pozitívom je členstvo obce v Združení obcí Mikroregión pri Slanej a okolie. Zo spoločenských organizácií funguje Dobrovoľný hasičský zbor, mužský spevokol, folklórna skupina detí a Združenie žien Slnčnica.

### **3.2.3 Sociálna situácia**

Špecifickou črtou obce Štrkovec je oproti iným obciam regiónu pomerne nízky podiel rómskeho obyvateľstva. Napriek tomu podiel občanov, ktorí žijú v zlých sociálnych podmienkach zväčšuje. Podmieňuje tento trend hlavne vysoká miera nezamestnanosti. Dlhodobá nezamestnanosť a sociálna exklúzia vyprodukovala niekoľko negatívnych javov v obci. Ide najmä o stratu pracovných návykov, stratou motivácie pracovať, nízka miera podnikavosti, negatívne javy ako sú alkoholizmus, násilie a drogová závislosť. Osobitným alarmujúcim trendom spôsobeným zlou hospodárskou a sociálnou situáciou je zvyšujúci sa počet neprispôsobivých obyvateľov v obci.

V rámci prevencie chýbajú aktivity zamerané hlavne na mládež z problematických rodín s dôrazom na výchovu, vzdelávanie a mimoškolské aktivity. Chýba terénna sociálna práca za účelom posilnenia sociálnej inklúzie v obci.

## **3.3 Ekonomické využitie zdrojov**

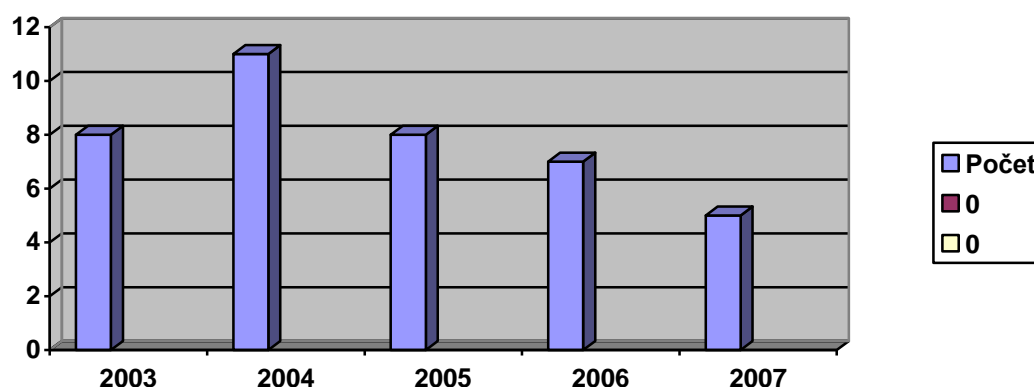
### **3.3.1 Podnikateľská sféra**

Vzhľadom na počet obyvateľov obce je podnikateľská sféra počtom priemerná. Podnikateľská činnosť je charakterizovaná 12 subjektami, z čoho 3 v oblasti poľnohospodárstva, 8 podnikateľských subjektov z čoho je 6 živnostníkov. Z podnikateľských subjektov je 8 s počtom zamestnancov do 10 a dva od 11 do 50 zamestnancov. Najvýznamnejším podnikateľským subjektom je poľnohospodárske družstvo – PPD Kráľ a ďalšie 2 podnikajúce v tejto oblasti. Svoje miesto má obchod a služby (6 subjektov). Priemysel v obci neexistuje. Celkovú ekonomickú situáciu obce je možno charakterizovať ako stagnujúcu.

**Tab. č. 9 Vývoj počtu podnikateľských subjektov v obci**

Rok	Počet subjektov
2003	8
2004	11
2005	8
2006	7
2007	5

**Graf č. 8 Vývoj počtu podnikateľských subjektov**



### Primárna sféra

Najväčším zamestnávateľom v obci je sektor poľnohospodárstva, v ktorom fungujú 3 podnikateľské subjekty. Klasické plodiny, ktoré boli v obci tradične pestované strácajú postupne svoju konkurencieschopnosť na trhu. Avšak čisté životné prostredie a tradícia poľnohospodárstva v rodinách vytvára vhodné predpoklady pre špecializovanú výrobu (napr. bioprodukty, aromatické a olejné rastliny, energetické rastliny, netradičné plodiny a pod.) Je potrebná modernizácia poľnohospodárstva avšak v spojení s jeho reštrukturalizáciou.

Priemyselná výroba sa v obci nenachádza.

### Sekundárna sféra

Nie je zastúpená. Chýba spracovanie iných surovín, napr. miestnych poľnohospodárskych produktov. Je potrebné využiť aj možnosti ťažby štrkopieskov. Ďalšou možnosťou je využitia miestneho rybníka, s možnosťou



jeho rozšírenia na plochu 8,55 ha. Jeho využitie môže smerovať k rozvoju rybárstva s aktivitami na agroturistiku.

### Terciálna sféra

Terciálna sféra je zastúpená najmä typickými službami ako obchody a hostinec, kvety, auto oprava, foto, pohrebná služba. Chýbajú aktivity v oblasti vidieckeho cestovného ruchu. Možnosťou je využitie kaštieľa po rekonštrukcii na rozvoj cestovného ruchu, resp. vo sfére sociálnych služieb. V budúcnosti má obec predpoklady na tvorbu nových pracovných miest v niekoľkých oblastiach:

- spracovateľský priemysel napojený najmä na poľnohospodársku prvovýrobu
- znovu oživenie poľnohospodárstva, najmä tradičných plodín, ovocia, bioproduktov, energetických rastlín a biomasy
- výroba miestnych tradičných výrobkov, najmä v prepojení na cestovný ruch
- cestovný ruch – agroturistika
- služby

Bariéry, ktoré zabraňujú rozvoju podnikateľských aktivít :

- malý záujem obyvateľov o podnikanie
- geografická izolovanosť obce od regionálnych centier rozvoja
- nízka kúpyschopnosť obyvateľstva, slabý trh
- nízka vzdelanostná úroveň
- neochota vzdelávať sa - rekvalifikovať sa

### **3.3.2 Nezamestnanosť, zamestnanosť**

#### **3.3.2.1 Nezamestnanosť**

**Tab. č. 10 Miera dlhodobej nezamestnanosti v obci**

	<b>2005</b>	<b>2006</b>	<b>2007</b>
Muži	36	44	37
Ženy	33	38	43
Spolu	69	82	80

**Tab. č. 11 Doba evidovaných nezamestnaných v obci**

	<b>Do 3 mesiacov</b>	<b>4 – 6 mesiacov</b>	<b>7 – 9 mesiacov</b>	<b>10 – 12 mesiacov</b>	<b>13 – 24 mesiacov</b>	<b>Nad 24 mesiacov</b>
2005	3	9	3	3	6	45
2006	5	8	3	5	13	48
2007	8	11	7	2	9	43

**Tab. č. 12 Vekové zloženie nezamestnaných v obci**

<b>Vek</b>	<b>16</b>	<b>17</b>	<b>18</b>	<b>19</b>	<b>20-24</b>	<b>25-29</b>	<b>30-34</b>	<b>35-39</b>	<b>40-44</b>	<b>45-49</b>	<b>50-54</b>	<b>55-59</b>	<b>60</b>
2005	0	0	1	3	7	12	10	7	8	10	9	2	0
2006	1	0	2	2	12	13	14	7	7	11	9	4	0
2007	1	1	0	2	9	13	11	6	12	13	5	7	0

**Tab. č. 13 Vekové zloženie nezamestnaných v obci**

	<b>2005</b>	<b>2006</b>	<b>2007</b>
Bez vzdelania	2	3	3
Základné vzd.	29	33	34
Vyučení	29	32	29
SOU bez mat.	0	0	0
USOU+Gym.	5	5	5
SOS s mat.	4	9	9
Vyššie vzd.	0	0	0
VŠ vzdelanie	0	0	0
Ved.výchova	0	0	0

Miera nezamestnanosti dosahuje úroveň 34,19 %

Keďže sa v posledných rokoch hospodárska situácia v regióne výrazne nezmenila, nevznikli nové pracovné miesta, miera nezamestnanosti zostáva významným problémom. Je typická dlhodobá nezamestnanosť, spolu s negatívnymi sprievodnými javmi ako apatia občanov, stratené pracovné návyky a motivácia pracovať, znížená životná úroveň, existenčné problémy.

Negatívne efekty dlhodobej nezamestnanosti v kombinácii so zníženou životnou úrovňou spôsobujú nízku kvalitu a najmä konkurencieschopnosť nezamestnaných občanov na trhu práce. Očakávaný posun investorov zo západného Slovenska smerom na východ môže prispieť k vytváraniu nových pracovných miest v regióne. Avšak bez zavedenia foriem celoživotného vzdelávania a rekvalifikácií nebudú občania schopní zodpovedať požiadavkám moderných zamestnávateľov. Významným problémom je geografická izolovanosť čo sťažuje každodenné cestovanie za prácou do regionálnych centier. Takže aj v prípade úspešného prilákania investícií do týchto častí regiónu sa miestni obyvatelia buď rozhodnú necestovať, alebo sa z obce odsťahujú. Ďalším problémom je apatia a nízka motivácia nezamestnaných, sprevádzaná nízkou mobilitou a informovanosťou týchto občanov.

Špecifický problém má aj rómska komunita, ktorá sa najviac musí vyrovnávať so sociálnou inklúziou a predsudkami, ale aj s negatívnymi javmi vyplývajúcimi zo zlých sociálnych a životných podmienok. Je potrebné venovať osobitnú pozornosť tejto komunite pri aktivitách smerujúcich k zvýšeniu vzdelanostnej úrovne, kvality ľudských zdrojov a konkurencieschopnosti na trhu práce.

### 3.3.2.2 Zamestnanosť

**Tab. č. 14 Odvetvia hospodárstva v ktorých obyvatelia obce pracujú**

Odvetvie	Spolu	Z toho v obci
Poľnohospodárstvo, poľovníctvo a súvisiace služby	9	0
Lesníctvo, ťažba dreva a pridružené služby	6	0
Ťažba nerastných surovín	0	0
Priemyselná výroba	32	0
Výroba a rozvod elektriny, plynu, vody	1	0
Stavebníctvo	5	0
Veľkoobchod, maloobchod	5	4
Hotely a reštaurácie	8	0
Doprava, skladovanie a spoje	6	0
Peňažníctvo a poisťovníctvo	3	0
Nehnutelnosti, prenájom a obchodné služby	0	0
Verejná správa a obrana, povinné sociálne zabezpečenie	10	03
Školstvo	16	7
Zdravotníctvo a sociálna starostlivosť	5	0
Ostatné verejné, sociálne a ostatné služby	19	4
Bez udania odvetví	0	0
<b>Spolu</b>	<b>125</b>	<b>18</b>

### 3.4 Materiálne zdroje

#### 3.4.1 Bývanie a bytový fond

Tab. č. 15

Počet	Rodinné domy	Bytové domy	Spolu
Domy spolu	108	5	113
Obývané domy	97	5	102
v %	90,74	100	90,26
Vlastníctvo BD	-	-	-
Vlastníctvo obec	-	-	-
Vlastníctvo FO	108	5	113
Vlastníctvo PO	-	-	-
Vlastníctvo ostatné	-	-	-
Neobývané	11	0	11
Priemerný vek domu	37	35	

Bytový fond obce je trvalo obývaný na 90,26 %. Vzhľadom na vývoj počtu obyvateľov obce nepredpokladá sa výrazná zmena v bytovom fonde. Časom bude potrebné uvažovať o výstavbe sociálnych bytov.

Tab. č. 16 Vek bytového fondu

Obdobie	Rodinné domy	Bytové domy	Spolu
Do 1945	30	0	30
1946 – 1970	40	3	43
1971 – 1980	18	2	20
1981 – 1990	14	0	14
1991 – 2000	4	0	4
2001 - 2007	2	0	2

#### 3.4.2 Infraštruktúrne vybavenie

Tab. č. 17

Infraštruktúra	Áno/NIE
Cestná sieť	II. a III. kategórie, miestna
Železničná sieť	Áno
Plyn	Áno 76%
Kanalizácia	Nie
ČOV	Nie

Vodovod	Áno 64%
Vodný zdroj	Miestne studne
Zber TKO	Áno
Klasický	Áno
Separovaný	Nie
Domové ČOV	Nie
Spôsob vykurovania	Plyn, tuhé palivo, elektrina
Vedenie elektrickej energie	Áno
Vzdušné	Áno
Káblové	Nie
Železničná zastávka	Áno
Vlakové spoje	Áno
Autobusová zastávka	Áno
Autobusové spojenie	Áno
Z toho expresné	Nie
Telefónny rozvod	Áno
Rozhlas	Áno
Káblová TV	Nie
Regionálne trasy TI	Nie
Medzinárodné trasy TI	Nie
Internet	Áno
Pošta	Áno
Banka	Áno
Požiarňa zbrojnica	Áno

**Tab. č. 18 Športové, kultúrne sociálne vybavenie obce**

<b>Infraštruktúra</b>	<b>Áno/Nie, kvantifikácia</b>
Kúpalisko umelé alebo prírodné	Nie
Telocvična	Nie
Ihrisko pre futbal (okrem školských)	Áno
Kultúrny dom	Áno
Knižnica	Áno
Videopožičovňa a DVD požičovňa	Nie
Kino stále	Nie
Lekárne a výdajne liekov	Nie
Ambulancie praktického lekára pre dosp.	Nie
Ambulancie praktického lekára pre deti	Nie
Ambulancie praktického lekára stomatóloga	Nie
Ambulancie praktického lekára gynekológa	Nie

**Tab. č. 19 Vybrané služby v obci**

<b>Infraštruktúra</b>	<b>Áno/Nie, kvantifikácia</b>
Predajňa potravinárskeho tovaru	Áno
Predajňa zmiešaného tovaru	Áno
Predajňa kvetov	Áno
Pohostinské odbytové stredisko	Áno
Predajňa nepotravinárskeho tovaru	Nie
Predajňa pohonných látok	Nie
Zariadenie pre opravu motorových vozidiel	Áno
Predajňa súčiastok pre motorové vozidlá	Nie
Hotel (motel,botel)	Nie
Penzión	Nie
Turistická ubytovňa	Áno
Chatová osada	Nie
Kemping	Nie
Ostatné hromadné ubytovacie zariadenia	Nie
Komerčná poisťovňa	Nie
Komerčná banka	Nie
Bankomat	Nie
Fotoslužby	Áno

## **Dopravná infraštruktúra**

### Cestná doprava

V obci sa nachádzajú cesty II. a III. triedy a miestne cesty. Ich povrch je asfaltový s pomerne dobrým pokrytím. Ich kvalita je však premenlivá. Je potrebné počítať s postupnou obnovou povrchov ciest. Obec sa napája ( 8 km ) na nadradenú cestnú sieť I/ Košice – Rožňava - Zvolen, ktorá v zámeroch SR nadobúda nadregionálny význam v súvislosti s budovaním rýchlostnej komunikácie R2. S týmito väzbami je potrebné plánovať rekonštrukciu doplnkovej siete. S väzbou na susedné obce je potrebné budovať trasy pre cyklistov a upravovať pre podporu rozvoja cestovného ruchu. Pre obec je významné spojenie s Maďarskom ( 7 km). V obci je autobusová zastávka.

### Železničná doprava

Obcou prechádza železničná trať Košice – Zvolen. V obci sa nachádza železničná zastávka.

## **Základná enviromentálna infraštruktúra**

### **Plyn**

Obec je plynofikovaná. Rozvod plynu v obci je na 76 %. Využitie plynu v dôsledku zvyšovania cien sa výrazne znížilo, občania znova prechádzajú na vykurovanie s tuhým palivom, čo postupne zaťažuje životné prostredie.

### **Pitná voda**

V obci je na vodovod zapojených 64 % domácností. Vodovodná sieť obce s pitnou vodou v dĺžke 2 km je v dobrom stave. Využívané sú aj vlastné studne. V nasledujúcom období je potrebné pokračovať v napojenosti obce na vodovod.

Obcou preteká potok tzv. „Konský potok“ Lokart. Katastrom obce preteká tiež väčší potok Slaná. Obec má tiež vodnú nádrž v rozlohe 0,22 ha. Túto je potrebné vybudovať a prispôsobiť na možnosti využitia pre oddych, cestovný ruch a rybárstvo.

### **Kanalizácia a ČOV**

V obci nie je dostupná kanalizácia ani ČOV. Tento nedostatok je limitujúcim faktorom ďalšieho hospodárskeho i sociálneho rozvoja obce. Jednou z prioritných úloh obce bude vybudovanie kanalizácie a ČOV. V obci nie sú ani malé domové ČOV. O obci je veľa žúmp a septikov, ktoré sa pravidelne vyvážajú cisternou.

### **Odpadové hospodárstvo**

Obec má zabezpečený klasický zber TKO. Separovaný zber sa len pripravuje spolu s ďalšími obcami mikroregiónu. Obec nemá na svojom území riadenú skládku TKO. Odpad je odvážaný na skládku vzdialenej 12 km. Obec nemá divoké skládky odpadu. V nasledujúcom období je potrebné zabezpečiť účinnejší zber a odvoz TKO a zabezpečenie separovaného zberu.

### **Ochrana**

Obec má v katastri jedno priamo chránené územie „Zelený hájik pod cintorínom“ na ploche 1,5 ha. Obcou neprechádzajú chránené líniové stavby. Ochrana v súlade s princípom trvalo udržateľného rozvoja poskytuje

potenciálny rozvoj obce. Sú možnosti rozvoja cestovného ruchu – agroturistiky.

### **Komunikačná infraštruktúra**

V obci je dostupná pevná i dve mobilné telefónne siete. Tiež je dostupný internet prostredníctvom dial-up pripojenia DSL a mobilného pripojenia. Širokopásmový internet v obci je tiež dostupný. Obcou neprechádzajú regionálne trasy TI. Na obecnom úrade je verejný prístup k internetu.

### **Spoločenská infraštruktúra ( infraštruktúra voľného času)**

Pre rozvoj kultúrnych a voľnočasových aktivít je v obci dostupný kultúrny dom, knižnica s čítárňou (75m<sup>2</sup>). Existuje aj klub mládeže. Chýba klub dôchodcov, ktorý je potrebný v nasledujúcom období zriadiť. Dominantou obce je kostol reformovanej cirkvi v dobrom stave, cintorín ( chýba dom smútku).

V oblasti športu má obec jedno športové ihrisko, ktoré je v zlom stave ( nutnosť rekonštrukcie s výstavbou sociálnych zariadení).

Miestna kultúra sa prejavuje len sporadicky. Sústreďuje sa predovšetkým na aktivity základnej školy a materskej škôlky.

Významnou aktivitou je medzinárodná súťaž obcí o titul „ Najsilnejšia obec“, ktorá sa stáva tradíciou v živote obce.

Pre spoločenské aktivity aj verejné priestranstvá obce – park pri obecnom úrade s pódium na vystúpenie.

## **3.5 Prírodné zdroje**

### Využitie pôdy

Rozloha katastra 435 ha

Poľnohospodárska pôda	378 ha
Z toho orná pôda	297 ha
trvalé trávne porasty	78,3 ha
záhrady	2,7 ha
Nepoľnohospodárska pôda	57 ha
Z toho lesy	0 ha
zastavaná plocha	25 ha
vodná plocha	1,3 ha
ostatná plocha	30,7 ha



Obcou preteká potok tzv. „Konský potok“ Lokart. Katastrom obce preteká tiež väčší potok Slaná. Obec má tiež vodnú nádrž v rozlohe 0,22 ha. Túto je potrebné vybudovať a prispôbiť na možnosti využitia pre oddych, cestovný ruch a rybárstvo.

Obec sa nachádza v prírodnom prostredí, ktoré nie je výrazne zaťažené. Z pohľadu trvalej udržateľnosti enviromentálnych aktivít je však potrebné posilniť aktivity smerujúce k posilneniu ochrany životného prostredia.

### **3.6 Cestovný ruch**

Samotná obec je pre rozvoj cestovného ruchu málo atraktívna. Má však potenciál v nadväznosti na vodnú nádrž, ktorá potrebuje rekonštrukciu a výstavbu infraštruktúry pre jej účelné využitie. Výhodou obce je blízkosť hranice s Maďarskom a možnosť rozvoja cezhraničnej spolupráce v oblasti cestovného ruchu.

Slabinou obce je vybavenie službami a infraštruktúrou cestovného ruchu. V obci sa nenachádza stravovacie zariadenie. Chýbajú ubytovacie kapacity. Je potrebné využiť priestory obecného úradu a kultúrneho domu na vytvorenie vhodných ubytovacích kapacít. Je potrebné rozvíjať doplnkové služby cestovného ruchu, využiť podujatia, ktoré sa v obci poriadajú ( Deň obce, Medzinárodná súťaž „Najsilnejšia obec“). Chýba aj komplexný marketing a poskytovanie informácií o možnostiach v regióne. Je potrebné rozvíjať možnosti kvalitnej pešej a cyklistickej turistiky.

K rozvoju cestovného ruchu v obci chýba komplexný prístup k problematike na úrovni mikroregiónu. Chýba spoločná stratégia rozvoja cestovného ruchu. Takisto je nedostatočný marketing lokality.

## **4. Analýza problémov obce**

Analýza problémov obce vychádza zo súčasného stavu s ohľadom na identifikáciu a analýzu problémov a ich príčin s daným odôvodnením. Analýza a jej zhrnutie je spracovaná v zmysle štruktúry metódy SWOT.

Z hľadiska štruktúry sleduje rámec metódy :

- Silné stránky
- Slabé stránky
- Príležitosti
- Ohrozenia

Z hľadiska obsahu sú sledované nasledovné oblasti :

- Územie
- Ľudské zdroje
  - Sociálna a kultúrna infraštruktúra
  - Ekonomika
  - Technická infraštruktúra
  - Životné prostredie

Celkové zhrnutie analýzy problémov obce je spracované v štandardnej štruktúre SWOT

#### **4.1 Silné stránky**

##### Územie

Silnou stránkou je tradičný poľnohospodársky a rovinný charakter územia (173 m nad morom) s pomerne suchým prostredím a prijateľným životným prostredím. Územie vo svojich väzbách k susedným obciam (spádová obec) s podobným charakterom zamerania na poľnohospodárstvo, blízkosti hraníc a ľahkého spojenia s Maďarskom ako aj plánovaného spojenia na rýchlostnú komunikáciu R2 sú územné dispozície, ktoré predstavujú východzí potenciál a priaznivé predpoklady pre rozvoj.

Existencia Združenia obcí Mikroregiónu pri Slanej a partnerskej obci v MR.

##### Ľudské zdroje

Obyvateľstvo má priaznivú vekovú štruktúru s priemerným vekom 36,4 rokov a pomerne vysoký podiel obyvateľstva v produktívnom veku – 63 %. Silnou stránkou je stúpajúca aktivita skupín obyvateľov jednak pri organizovaní jednotlivých podujatí cestou spoločenských a záujmových organizácií ako aj pri príprave nových aktivít prostredníctvom Združenia obcí Mikroregión pri Slanej. Dobré spolunažívanie medzi národnosťami. Fungujúce spoločenské a záujmové organizácie.

##### Sociálna a kultúrna infraštruktúra

Obec je počtom obyvateľom malá. Občianska vybavenosť vo vzťahu k veľkosti obce nemá výrazné silné stránky. Existencia kultúrneho domu, knižnice, kostol reformovanej cirkvi patria medzi silné stránky obce. V obci funguje škola a škôlka.

### Ekonomika

Charakter obce a jeho okolia v tejto oblasti neurčuje priemysel ale tradičné poľnohospodárstvo. Predpoklady pre rozvoj výroby zdravých potravín s ohľadom na nové štandardy trhu EU ( bezpečnosť a kvalita) sú silnou stránkou. Silnou stránkou je existencia rôznorodých služieb.

### Technická infraštruktúra

Obec je napojená na vodovod na 64 %, rozvod zemného plynu je zabezpečený na 76 %, v dobrom stave sú telefónne rozvody, funguje vonkajšie osvetlenie, miestny rozhlas, zapojený je internet a pokrytie signálom majú všetci mobilní operátori. Cesty II. a III. triedy zabezpečujú spojenie s nadregionálnymi mestami a na hranicu s Maďarskom. Existujú zastávky autobusov a vlakov.

### Životné prostredie

Obec má veľmi priaznivé ukazovatele z hľadiska nízkej miery znečistenia ovzdušia, vody, hluku, prašnosti kontaminácie pôdy. Je zabezpečený zber a odvoz TKO. Obec má v katastri jedno priamo chránené územie „Zelený hájik pod cintorínom“ na ploche 1,5 ha. Obcou neprechádzajú chránené líniové stavby. Vodná nádrž vhodná na rozvoj cestovného ruchu.

## **4.2 Slabé stránky**

### Územie

Obec počtom obyvateľov a územím patrí medzi malé obce. Leží mimo rámec nadregionálneho záujmu. Pre rozvoj nemá obec spracovanú kompletnú územno - plánovaciú dokumentáciu, ktorá je predpokladom ( a regulatívom) pre ďalšie zámery rozvoja v priestore obce vo vzťahu v širších súvislostiach územia.

### Ľudské zdroje

Klesajúci trend počtu obyvateľstva a znižovanie vzdelanostnej úrovne. Nedostatok pracovných miest zapríčiňuje vysokú migráciu obyvateľstva hlavne mladšej generácie. Dlhodobá nezamestnanosť vplýva na obyvateľov apatiou a bezperspektívnosťou. Z toho vyplýva aj málo aktívne zapojenie časti obyvateľov do riešenia problémov jej rozvoja. Rastie pasivita obyvateľov.

### Sociálna a kultúrna infraštruktúra

Obec vo svojom vybavení zaostáva v sociálnej a zdravotnej starostlivosti. Chýba klub dôchodcov, širšia lekárska starostlivosť. V oblasti kultúry chýba aktivita obyvateľov pre rozvoj miestnej kultúry. Málo možnosti trávenia voľného času.

### Ekonomika

Súčasný podnikateľské subjekty v obci stagnujú, nemajú dynamický rozvoj, neprinášajú pridanú hodnotu a nezvyšujú zamestnanosť. Počet podnikateľov v obci má klesajúcu tendenciu. Obec nemá nerastné suroviny ani lesy. Slabinou je malý záujem obyvateľstva o podnikanie. Slabá informovanosť o možnostiach podnikania, nedostatočné ekonomické vzdelanie pre zahájenie podnikania a neochota ísť do rizika podnikania.

### Technická infraštruktúra

Slabinou je neexistencia kanalizácie a čističky odpadových vôd. Je základnou prekážkou pre rozvojové zámery obce. Zastaraná budova pošty, zlý stav autobusovej zastávky, chodníkov. V zlom stave je miestny rozhlas a verejné osvetlenie. Slabou stránkou je, že obec zatiaľ nemá vybudovanú žiadnu vnútornú infraštruktúru pre rozvoj turistiky.

### Životné prostredie

Nie je zabezpečený separovaný zber a odvoz TKO. Chýba zberný dvor. Existujú záťažové divokých skládok odpadu na bývalých poľnohospodárskych dvoroch a lokálne znečistenia (potoky, tuhý a tekutý odpad). Nie je využitá vodná nádrž.

## **4.3 Príležitosti**

### Územie

Príležitosť vytvárajú podmienky pre tradičné a environmentálne poľnohospodárstvo, vyvážené životné prostredie s rovinným územím, budovaná spolupráca so susednými obcami v rámci Združenia obcí Mikroregión pri Slanej a partnerskou obcou v rámci cezhraničnej spolupráce. Posilnenie obce ako spádovej obce a poskytovania služieb pre okolité malé obce. Pre rozvoj obce využiť fondy EÚ.

### Ľudské zdroje

Zvýšiť vzdelanostnú úroveň obyvateľov prostredníctvom celoživotného vzdelávania a zapojenia hlavne nezamestnaných do programov rekvalifikácie v rámci úradov práce. Zvýšenie motivácie a aktivizácie obyvateľov. Zlepšenie komunikácie s obyvateľmi a zvýšiť informovanosť obyvateľov. Hľadať nových vodcov s prirodzenou autoritou a vytvárať nové formy organizovanosti na základe záujmov a dobrovoľnosti.

### Sociálna a kultúrna infraštruktúra

Vytvoriť podmienky pre zlepšenie lekárskej starostlivosti, starostlivosti o starších občanov – klub dôchodcov. Zlepšiť podmienky využitia nového a starého kultúrneho domu, a podmienky pre lepšie využitie voľného času výstavbou detských ihrísk, viacúčelového športového ihriska, dopravného

ihriská a fitness. Organizovanie ďalších ročníkov medzinárodnej súťaže o „Najsilnejšiu obec“ a „Off road“.

### Ekonomika

Príležitosť vytvárajú nasledovné oblasti :

- Výroba zdravých potravín s väzbou na agroturistiku
- Následný rozvoj služieb
- Podpora tradičných remesiel a malých podnikateľov
- Podpora tradičných kultúrnych akcií v obci
- Rozvoj marketingu obce

Príležitosťou je spoločný postup obcí mikroregiónu v rámci podpory podnikania a získania, vzdelávania, prípravy a podpory obyvateľov pre podnikateľské aktivity.

Lepšie využitie možností cezhraničnej spolupráce a využitia projektového manažovania pre získanie nenávratného finančného príspevku pre rozvoj a podporu podnikateľskej sféry.

### Technická infraštruktúra

Dobudovanie vodovodu, výstavba kanalizácie a ČOV. Modernizácia verejného osvetlenia a rozhlasu. Rekonštrukcia miestnych komunikácií vrátane chodníkov s odvodom povrchových vôd. Rozšírením pripojenia na internet, zavedenie káblovej TV zvýšiť informovanosť obyvateľov. Prestavbou miestneho kaštieľa získať priestory pre účely sociálne, verejné alebo turistické.

### Životné prostredie

Zavedenie separácie a triedenia TKO prostredníctvom zberového dvora. Využitie prírodných daností pre rozvoj cestovného ruchu. Vodnú nádrž rekonštruovať , upraviť okolie a pripraviť na rekreačné využitie.

## **4.4 Ohrozenia**

### Územie

Nedostatočná dokumentácia rozvoja obce ( územný plán ) , slabá aktivita partnerov pre spoločný rozvoj v rámci mikroregiónu. Nedostatočné prepojenie projektov rozvoja regiónu a ohrozenie získania nenávratných finančných prostriedkov z fondov EU. Nedostatok zdrojov pre spolufinancovania veľkých projektov.

### Ľudské zdroje

Zvýšenie migrácie obyvateľstva so záporným saldom a znižovanie počtu obyvateľov obce. Odliv mladých, vzdelaných ľudí môže spôsobiť zvýšenie priemerného veku a poproduktívneho obyvateľstva a zníženie vzdelanostnej úrovne obyvateľstva. Nedostatok informácií môže viesť k väčšej izolácii a uzatvorenosti ľudí. Rozmach protispoločenských javov ako je alkoholizmus, násilie a drogová závislosť. Rast dlhodobo nezamestnaných.

### Sociálna a kultúrna infraštruktúra

Ohrozením je nedostatok finančných prostriedkov pre zámery zlepšenia v oblasti sociálnej a kultúrnej (rekonštrukcia kultúrneho domu, klub dôchodcov, detské ihrisko, viacúčelové športové ihrisko, detské dopravné ihrisko atď.). Nedostatočná lekárska starostlivosť môže viesť k zhoršeniu zdravotného stavu obyvateľstva a zvýšeniu invalidity a úmrtnosti.

### Ekonomika

Oslabenie podnikateľskej sféry a znižovanie počtu pracovných miest v obci. Neochota a nezáujem obyvateľov o podnikanie a vzdelávať sa pre prípravu na podnikanie. Slabý marketing a spolupráca partnerov v podnikaní v širšom regióne a nevyužitie možností dané mikroregiónom. Nevyužitie možností, ktoré poskytuje cezhraničná spolupráca v oblasti podnikania. Zle pripravené projekty pre získanie nenávratného finančného príspevku pre rozvoj podnikania.

### Technická infraštruktúra

Neriešenie rýchlostnej komunikácie R2 sa prehĺbi izolácia obce z hľadiska prístupnosti pre podnikateľov, možných investorov ale aj turistov a návštevníkov. Nedostatok finančných prostriedkov zhorší stav miestnych komunikácií, chodníkov, osvetlenia a rozhlasu. Zabrzdí sa aj vytváranie nových služieb a infraštruktúry s väzbou na cestovný ruch a rozvoj malého podnikania v oblasti vodnej nádrže.

### Životné prostredie

Nerealizovaním výstavby kanalizácie a ČOV sa zhorší životné prostredie. Zvýšenie ekologickej záťaže neriešením divokých skládok v bývalých poľnohospodárskych dvoroch. Nedostatkom finančných prostriedkov sa znemožní úplné odstránenie lokálnych zdrojov znečistenia. Nevyužitie možností vodnej nádrže prostredníctvom jej rekonštrukcie a výstavby sa zhorší stav a kvalita vodnej nádrže.

## 5. SWOT analýza

Silné stránky	Slabé stránky
<ul style="list-style-type: none"> <li>- členstvo v Združení obcí Mikroregión pri Slanej</li> <li>- určitá spádovosť obce</li> <li>- fungujúce spoločenské a záujmové organizácie</li> <li>- blízkosť hraníc s Maďarskom</li> <li>- neznečistené životné prostredie</li> <li>- priaznivá demografická štruktúra</li> <li>- blízkosť železnice a hlavných ciest</li> <li>- zdravá poľnohospodárska produkcia</li> <li>- napojenie na vodovod a plyn</li> <li>- stúpajúca aktivita skupín obyvateľov</li> <li>- dobré spolunažívanie medzi národnosťami</li> <li>- existencia kultúrneho domu, knižnice</li> <li>- fungujúca ZŠ a MŠ</li> <li>- existencia rôznorodých služieb</li> <li>- vodná nádrž</li> <li>- vhodné voľné priestory</li> </ul>	<ul style="list-style-type: none"> <li>- obec je mimo rámca nadregionálneho významu</li> <li>- chýba komplexná územno-plánovacia dokumentácia</li> <li>- nie sú definované ciele mikroregiónu</li> <li>- klesajúci počet obyvateľov a veľká migrácia</li> <li>- klesajúca vzdelanostná úroveň</li> <li>- vysoká miera nezamestnanosti - dlhodobej</li> <li>- klesajúci počet podnikateľov</li> <li>- malý záujem o podnikanie v obci</li> <li>- nie je kanalizácia a ČOV</li> <li>- nie je zabezpečený separovaný zber TKO</li> <li>- neexistuje infraštruktúra pre rozvoj turizmu</li> <li>- existencia divokých skládok odpadu</li> <li>- nedostatočná informovanosť</li> <li>- pasivita časti obyvateľstva</li> </ul>

Príležitosti	Ohrozenia
<ul style="list-style-type: none"> <li>- rozvoj Zdruzenia obcí Mikroregión pri Slanej</li> <li>- využiť štrukturálne fondy EU</li> <li>- zlepšiť komunikáciu, informovanosť občanov</li> <li>- využitie priestorov KD pre infraštruktúru CR</li> <li>- využitie priestorov na výstavbu ihrísk, parku</li> <li>- využitie cezhraničnej spolupráce</li> <li>- pokračovať v poriadaní medzinárodných súťaží</li> <li>- rozvoj tradičného kultúrneho dedičstva</li> <li>- spoločný projektová príprava v mikroregióne</li> <li>- vodnú nádrž pripraviť pre rekreačné účely</li> <li>- zlepšiť zdravotnú a sociálnu starostlivosť,</li> <li>- riešiť rozvojový marketing obce</li> <li>- celoživotné vzdelávanie občanov</li> <li>- motivácia a aktivizácia občanov</li> <li>- posilnenie tretieho sektora</li> </ul>	<ul style="list-style-type: none"> <li>- nedostatok finančných prostriedkov</li> <li>- konkurencia susedných obcí</li> <li>- nedostatočná koordinácia postu v rámci mikroregiónu</li> <li>- pomalá výstavba rýchlostnej komunikácie R2</li> <li>- zvýšenie pasivity obyvateľstva</li> <li>- nepripravené projekty rozvoja</li> <li>- neriešená infraštruktúra</li> <li>- odliv kvalifikovanej pracovnej sily</li> <li>- zvýšenie nezamestnanosti</li> <li>- zníženie počtu obyvateľov</li> <li>- zníženie vzdelanostnej úrovne</li> <li>- rozšírenie protispoločenských javov</li> <li>- zhoršenie životného prostredia</li> </ul>

## **6. Stratégia rozvoja**

### **6.1. Ciele a priority**

Strategický cieľ a priority obce sú formulované v súlade s analýzou problémov, možnosťami ich riešenia ako aj s ohľadom na využitie potenciálu územia pre ďalší rozvoj. Na základe zhodnotenia zhromaždených informácií, ich analýzy a stanovených predpokladov navrhuje obec na roky 2007 – 2013 nasledovné strategické ciele a priority :

### **Strategický cieľ : Zvýšenie životnej úrovne obyvateľov obce**

**Priorita č. 1 - Podpora zamestnanosti a vzdelanosti**

**Priorita č. 2 - Rozvoj turistiky a agroturistiky**

**Priorita č. 3 - Rozvoj základnej infraštruktúry**

**Priorita č. 4 - Rozvoj ochrany životného prostredia**

### **6.2 Opatrenia a aktivity**

#### **Priorita č. 1 - Podpora zamestnanosti a vzdelanosti**

##### **Opatrenie 1.1 Zvýšenie vzdelanostnej úrovne obyvateľov obce**

###### **Podopatrenie 1.1.1 Zvýšiť motiváciu k vzdelávaniu**

Cieľom podopatrenia je zvýšiť motiváciu obyvateľov obce k vzdelávaniu. Ide hlavne o dlhodobo nezamestnaných s nízkym stupňom vzdelania, ale aj rodičov pre výchovu detí.

- Motivačné aktivity
- Osvetové a motivačné aktivity zamerané na rodičov

Merateľné výstupy : Počet obyvateľov na motivačných aktivitách.  
Počet osvetových a motivačných aktivít.

###### **Podopatrenie 1.1.2 Zavedenie systému celoživotného vzdelávania**

Cieľom aktivít tohto podopatrenia je zaviesť systém celoživotného vzdelávania pre obyvateľov obce. Zaviesť rôzne formy a možnosti vzdelávania, aby mohli obyvatelia obce reagovať na potreby trhu práce, v príprave na zamestnanie, resp. rekvalifikáciou si zvýšiť možnosť zamestnať sa. Proces celoživotného



vzdelávania sa bude zabezpečovať vzdelávacími inštitúciami a prostredníctvom programov úradu práce.

- Zvýšiť úroveň vzdelania
- Rozvoj celoživotného vzdelávania
- Zabezpečenie vzdelávania a rekvalifikačných kurzov pre trh práce
- Rozvoj vzdelávania cudzích jazykov
- Vytvorenie vzdelávacieho centra
- Zníženie miery sociálnej neprispôsobivosti

Merateľné výstupy : Počet rekvalifikačných kurzov  
Počet zúčastnených na kurzoch a vzdelávaní  
Vznik vzdelávacieho centra  
Zníženie počtu sociálne neprispôsobivých obyvateľov

#### Podopatrenie 1.1.3 Rozvoj informačnej a vedomostnej spoločnosti

Cieľom aktivít je zabezpečiť pre obyvateľov obce možnosť osvojiť si a zdokonaľiť sa v oblasti využívania informačných technológií a využiť moderné a účinné formy vzdelávania.

- Rozvoj počítačovej gramotnosti, ECDL
- Zavedenie moderných metód vzdelávania

Merateľné výstupy : Počet obyvateľov, ktorí ovládajú prácu s počítačom  
Počet obyvateľov, ktorí získali ECDL

### **Opatrenie 1.2 Zníženie miery dlhodobej nezamestnanosti**

#### Podopatrenie 1.2.1 Zvýšenie aktivity občanov a posilnenie sociálnej inklúzie

Cieľom aktivít je zvýšiť motiváciu nezamestnaných pracovať. Zaviest' systém poradenstva a informovanosti ako aj boj proti negatívnym javom dlhodobej nezamestnanosti. Špecifické problémy obyvateľov riešiť za pomoci komunitných lídrov a posilnením komunitných služieb.

- Motivácia nezamestnaných k zamestnaniu/samozamestnaniu
- Zavedenie systému poradenstva a informovania pre nezamestnaných
- Rozvoj služieb nezamestnaným
- Boj proti negatívnym javom dlhodobej nezamestnanosti
- Riešenie špecifických problémov obyvateľov

- Podpora komunitných lídrov
- Posilnenie komunitných služieb

Merateľné výstupy : Zníženie miery nezamestnanosti  
 Fungovanie systému poradenstva a informovania  
 Činnosť komunitných lídrov

Podopatrenie 1.2.2 Rozvoj ľudských zdrojov v oblasti podnikania

Cieľom aktivít je podnietiť chuť a ochotu podnikat' a k tomu vytvoriť podmienky na prípravu a vzdelávanie k podnikaniu.

- Motivácia k podnikaniu
- Podporné vzdelávanie, zamerané na založenie a rozvoj podnikania

## **Priorita č. 2 - Rozvoj turistiky a agroturistiky**

### **Opatrenie 2.1 Využitie potenciálu pre turistiky a agroturistiky**

Aktivity sú zamerané na prípravu podkladov a podmienok využitia prírodných a kultúrnych daností územia vhodných na vidiecku turistiky v spojení so službami agroturistiky. Obec nemá dostatok majetku na zhodnotenie kapitalizáciou prostriedkov, preto musí hľadať prostriedky na realizáciu cieľov prostredníctvom silných firiem, kultúrnych fondov ako aj štrukturálnych fondov EU. Musí vyvinúť úsilie a zvýšiť vplyv na podnikateľov pre získanie prostriedkov. Spojenie obcí v rámci Združenia obcí Mikroregión pri Slanej a cezhraničná spolupráca je jedna z ciest ako združovať prostriedky na realizáciu cieľov.

Podopatrenie 2.1.1 Príprava podmienok rozvoja cestovného ruchu

- Spracovanie územno-plánovacej dokumentácie
- Spracovanie plánu spolupráce so susednými obcami ( SR, MR)
- Tvorba informácií pre propagáciu obce / mikroregiónu

Podopatrenie 2.1.2 Obnova a podpora kultúrnych tradícií obce

- Spracovanie kalendára spoločenských a kultúrnych akcií v obci
- Obnova krúžkov ľudovej tradície
- Organizovanie folklórnych akcií

Merateľné výstupy : Koncepcia rozvoja turistiky a agroturistiky  
Definovanie spoločných cieľov a akcií mikroregiónu  
Trend návštevnosti jednotlivých akcií  
Trend rozvoja nových služieb turistiky

## **Opatrenie 2.2 Rozvoj infraštruktúry pre turistikú**

Zahrňuje aktivity pre rozvoj zariadení a služieb, ktoré sú nevyhnutné pre rozvoj turistiky a agroturistiky. Z rozhodujúcich investícií je rekonštrukcia budovy obecného úradu a zriadenie turistického ubytovacieho centra s kapacitou 10 – 12 izieb s možnosťou ubytovania 80 – 100 návštevníkov. V spolupráci s majiteľom miestneho kaštieľa zrekonštruovať kaštieľ a vedľajšie budovy areálu, ktoré sú v zlom technickom stave na turistické využitie. Treťou príležitosťou rozvoja . turizmu a agroturistiky je vybudovanie miestneho rybníka a úprava jeho okolia s využitím na rekreačné a športové účely (rybárstvo).

### Podopatrenie 2.2.1 Budovanie zariadení pre turistikú

- Zriadenie turistického ubytovacieho a stravovacieho centra v budove obecného domu rekonštrukciou nevyužitých priestorov – výmena okien a dverí, prestavba plochej strechy, zateplenie budovy, podlažné úpravy, modernizácia sociálnych zariadení
- Rekonštrukcia miestneho kaštieľa a jeho areálu pre potreby cestovného ruchu
- Výstavba obecného rybníka jeho okolia pre turistické, rekreačné a športové využitie

### Podopatrenie 2.2.2 Podpora rozvoja služieb

- Zriadenie turistického ubytovacieho a stravovacieho centra
- Podpora rozvoja privátnych ubytovacích a stravovacích služieb
- Podpora obnovy tradičných remesiel

Merateľné výstupy : Vybudované ubytovacie centrum  
Rekonštruovaný obecný kaštieľ a jeho okolie  
Vybudovaný miestny rybník a jeho okolie  
Počet nových služieb podporujúcich turistikú  
Počet privátnych ubytovacích a stravovacích miest

## **Opatrenie 2.3 Obnova tradičného poľnohospodárstva pre rozvoj agroturistiky**

Aktivity sú zamerané na využitie poľnohospodárskych daností územia vhodných na vidiecku turistiku a agroturistiku so službami v oblasti výroby bio potravín. V príprave podmienok pre rozvoj agroturistiky obec musí zvýšiť vplyv a získať podnikateľov k tomu, aby rekultivovali pôdu pre pestovanie bezpečných plodín a zavádzali bio technológie spracovania potravín. K tomu má slúžiť analýza možnosti rozvoja agroturistiky v rámci celého mikroregiónu. Súčasťou musí byť organizovaný program vzdelávania o možnostiach pestovania a spôsoboch výroby bezpečných potravín. Príležitosti k tejto výrobe vytvára relatívne neznečistené prostredie. Dôležitou súčasťou musí byť zapojenie súkromných roľníkov a ich podpora v týchto aktivitách.

### **Podopatrenie 2.3.1 Príprava podmienok rozvoja agroturistiky**

- Analýza možnosti agroturistiky obce s väzbou na mikroregión
- Organizovanie školení a vzdelávania pre agroturistiku

### **Podopatrenie 2.3.2 Podpora tradičného poľnohospodárstva**

- Podpora rekultivácie pôdy
- Podpora bio technológie spracovania potravín

Merateľné výstupy : Počet poľnohospodárskych subjektov, ktorí sa zaoberajú výrobou bio potravín  
Počet farmárov zaoberajúcich sa agroturistikou  
Počet vzdelávacích vzdelávacích akcií na podporu agroturistiky  
Trend rastu ponuky bio potravín

## **Opatrenie 2.4 Rozvoj spolupráce s podnikateľmi**

Cieľom sú aktivity na získanie investorov a kontaktov pre podnikateľov obce, formou propagácie obce, jej zámerov, prípravy projektov a poskytovanie informácií pre podnikateľov a na podporu vzniku združenia podnikateľov. Cieľom je využiť štrukturálne fondy EÚ.

#### Podopatrenie 2.4.1 Tvorba podnikateľských podmienok rozvoja turistiky a agroturistiky

- Konceptia spoločných záujmov využitia územia pre turistiky
- Tvorba informácií pre spoločný marketing mikroregiónu
- Vydávanie novín, informačných materiálov, internet obec/mikroregión

#### Podopatrenie 2.4.2 Tvorba partnerstiev s podnikateľmi pri riešení rozvoja obce

- Vyhľadávanie záujemcov o podnikanie (rozvojový marketing)
- Podpora projektov zameraných na turistiky a agroturistiky
- Podpora projektov spracovania biomasy pre alternatívne zdroje
- Projekt predaja štrkopieskov pre MR

Merateľné výstupy : Počet nových kontaktov  
Web stránka obce  
Spracovaná koncepcia marketingu s väzbou na mikroregión  
Počet projektov podporujúcich rozvoj obce

### **Priorita č. 3 - Rozvoj základnej infraštruktúry**

#### **Opatrenie 3.1 Zlepšenie dopravnej, informačnej a miestnej infraštruktúry**

Cieľom aktivít je zlepšenie prístupnosti obce ( predovšetkým s budúcou rýchlostnou komunikáciou R2), rekonštrukcia miestnych ciest, chodníkov s odvodom vody, mostov, čakareň na dopravu, na vhodných miestach zriadiť parkovacie plochy. Oblasť informácií a komunikácie je smerovaná do dvoch častí. Prvou je zvýšenie iniciatívy obyvateľstva lepšou informovanosťou cestou internet siete . Druhá časť je smerovaná na zlepšenie informovanosti o obci voči okoliu. Rekonštrukciu si vyžaduje aj miestny rozhlas.

##### Podopatrenie 3.1.1 Zlepšenie miestnej infraštruktúry

- Rekonštrukcia miestnych komunikácií a prístupových ciest
- Obnova verejného osvetlenia
- Zriadenie parkovacích miest
- Obnova chodníkov s odvodom vody

- Oprava čakárne na dopravu
- Oprava budovy pošty a, garáže a skladovacích priestorov
- Rekonštrukcia hasičskej zbrojnice

#### Podopatrenie 3.1.2 Budovanie informačných a komunikačných sietí

- Rekonštrukcia miestneho rozhlasu
- Rozšírenie širokopásmového internetu
- Zriadenie informačných tabúl v obci

Merateľné výstupy : Rekonštruované miestne komunikácie, chodníky  
 Opravená čakareň na dopravu  
 Rozšírenie internetu  
 Zriadené informačné tabule

### **Opatrenie 3.2 Zlepšenie sociálnej , zdravotnej starostlivosti**

Aktivity sú zamerané na lepšie služby zdravotnej starostlivosti prípadné zriadenie opatrovateľskej služby. V oblasti bývania je cieľ zameraný na obnovu bytového fondu a jeho pravidelnú údržbu. Podpora sociálne odkázaných skupín je zameraná na výstavbu sociálnych bytov.

#### Podopatrenie 3.2.1 Zlepšenie bytovej starostlivosti

- Obnova a udržiavanie bytového fondu
- Výstavba sociálnych bytov

#### Podopatrenie 3.2.2 Zlepšenie zdravotnej starostlivosti

- Rozšírenie zdravotníckych služieb

#### Podopatrenie 3.2.3 Podpora sociálne odkázaných skupín

- Zriadenie opatrovateľskej služby

Merateľné výstupy : Počet vystavaných sociálnych bytov  
 Rozšírenie zdravotníckych služieb  
 Zavedenie opatrovateľskej služby

### **Opatrenie 3.3 Zlepšenie podmienok pre rozvoj kultúry a športu**

Cieľom aktivít je zvýšenie kvality života obyvateľov a príťažlivosti vidieckeho charakteru obce. Ide o investičné akcie týkajúce sa domu smútku, rekonštrukciu kultúrneho domu, klubu mládeže a dôchodcov. Druhou oblasťou je rekonštrukcia budov základnej školy a materskej škôlky. Treťou oblasťou je zlepšenie podmienok pre šport výstavbou ihrísk a športovej infraštruktúry.

#### Podopatrenie 3.3.1 Zlepšenie podmienok pre kultúrny život

- Rekonštrukcia kultúrneho domu a jeho modernizácia
- Zriadenie klubu mládeže a klubu dôchodcov
- Zlepšenie podmienok pre knižnicu
- Výstavba domu smútku

#### Podopatrenie 3.3.2 Zlepšenie podmienok vzdelávania

- Rekonštrukcia základnej školy – výmena okien a dverí, zateplenie budovy, rekonštrukcia strechy a vybavenie internetom
- Rekonštrukcia materskej škôlky – oprava strechy, výmena okien a dverí, zateplenie budovy, oprava skladov

#### Podopatrenie 3.3.3 Zlepšenie podmienok pre šport a využitie voľného času

- Výstavba a zriadenie detského ihriska
- Rekonštrukcia ihriska na viacúčelová športové ihrisko
- Rekonštrukcia šatní a sociálnych zariadení ihriska
- Vybudovanie detského dopravného ihriska
- Zriadenie fitnes telocvične a jej vybavenie

Merateľné výstupy : Rekonštruovaný kultúrny dom  
Počet fungujúcich klubov a spolkov  
Postavený dom smútku  
Zrekonštruovaná ZŠ a MŠ  
Vybudované detské, dopravné a športové ihriská  
Zriadenie fitnes telocvične

## **Priorita č. 4 - Rozvoj ochrany životného prostredia**

### **Opatrenie 4.1 Riešenie odpadového hospodárstva**

Hlavné aktivity sa sústreďujú na riešenie kanalizácie a čističky odpadových vôd. V obci je veľa žump a septikov, odvoz je vykonávaný cisternou. Naplneniu cieľov bráni nedostatok vlastných finančných zdrojov, ktoré musí obec získať zo štrukturálnych fondov EU. Ďalšie aktivity sú zamerané na účinnejší odvoz TKO a separáciu TKO ako aj na likvidáciu záťaží z bývalých poľnohospodárskych dvorov. Obec by mala vymedziť priestranstvo na zabezpečiť jeho funkčnosť a odvoz pre ďalšie spracovanie. Aktivity by sa mali zamerať aj na zabezpečenie čistoty potokov a používania chemikálií na hnojenie pôdy.

Podopatrenie 4.1.1 Vybudovanie kanalizácie v obci

Podopatrenie 4.1.2 Výstavba čističky odpadových vôd

Podopatrenie 4.1.3 Riešenie separovaného zberu a triedenie TKO

Podopatrenie 4.1.4 Odstránenie ekologickej záťaže z bývalých poľnohospodárskych dvorov

Podopatrenie 4.1.5 Riešenie problému čistoty potokov a rybníka

Merateľné výstupy : Vybudovaná kanalizácia a ČOV  
Funkčný separovaný zber TKO  
Plán pravidelného čistenia potokov a miestneho rybníka  
Projekt spracovania biomasy

### **Opatrenie 4.2 Obnova a využitie krajiny**

Aktivity smerujú na podporu rozvoja agroturistiky, skultúrením obce, úpravou priestranstiev obce, skrášlením a obnovou obecných parkov a ich lepším využitím. Ďalšou aktivitou je vybudovanie centra obce s úpravou potoka a úprava okolia vybudovaného miestneho rybníka vo väzbe na rekreáciu a aktívny odpočinok. Zlepšenie životného prostredia obce programovať spolu so zámermi mikroregiónu.



Podopatrenie 4.2.1 Úprava priestranstiev obce z hľadiska rozvoja turistiky

Podopatrenie 4.2.2 Obnova obecných domov

Podopatrenie 4.2.3 Vybudovanie centra dediny

Podopatrenie 4.2.4 Vybudovanie obecného parku

Podopatrenie 4.2.5 Spracovanie plánu ochrany a zlepšenia ŽP

Merateľné výstupy : Upravená obec a vybudované jej centrum  
Upravené okolie zrekonštruovaného rybníka  
Stúpajúca návštevnosť obce za účelom turizmu

## 7. Akčný plán obce

Akčný plán obsahuje finančné, časové a organizačné zabezpečenie programu a jeho riadenie.

### 7.1 Realizácia opatrení a aktivít

Realizácia opatrení a aktivít Programu hospodárskeho a sociálneho rozvoja sa uskutoční v troch etapách.

I.etapa	Schválenie stratégie a jej programového dokumentu
II.etapa	Upresnenie programu (výber projektov, zodpovednosť, čas, financovanie)
III.etapa	Realizácia a monitoring programu

#### I.etapa

- Schválenie stratégie programu rozvoja orgánmi obce
- Podrobné prerokovanie opatrení a úloh zástupcami obce
- Spresnenie rozpočtu obce na príslušné obdobie vo vzťahu k programu
- Zabezpečenie organizácie realizácie programu

#### II.etapa

- Špecifikácia pravidiel pre výber projektov
- Získanie, spracovanie, výber, hodnotenie projektov
- Upresnenie vecného, časového a finančného plánu
- Dojednávania partnerstva na realizáciu a financovanie programu
- Upresnenie výstupov a ukazovateľov jednotlivých cieľov
- Stanovenie pravidiel pre manažment a monitoring programu

#### III.etapa

- Sledovanie a kontrola realizácie projektov programu
- Hodnotenie priebehu a výsledkov programu
- Spracovanie správ k čerpaniu finančných prostriedkov z fondov
- Aktualizácia opatrení a úloh cieľov programu

## **7.2 Finančný plán a harmonogram realizácie programu**

Pre finančný plán je možno vychádzať zo súčasných podmienok a očakávaných predpokladov získavania zdrojov na realizáciu programu. Odhad realizácie programu vychádza z týchto očakávaných zdrojov :

### **A, Verejné financovanie**

Prostriedky získané zo štátneho rozpočtu prerozdelením na samosprávy.

### **B. Štrukturálne fondy EU**

### **C, Ďalšie zdroje**

#### 1. Vlastné zdroje

- predaj, nájom alebo vloženie majetku do podnikania
- emisia komunálnych obligácií a dlhou dobou splatnosti

#### 2. Externé zdroje

- zvýhodnené úvery domácich a zahraničných finančných inštitúcií
- grantové schémy rezortov, EU a iných vyspelých krajín
- zdroje BBSK

#### 3. Súkromné zdroje

- fyzické a právnické podnikateľské subjekty
- združené zdroje mikroregiónu

Obec v rámci svojich kompetencií musí zabezpečovať činnosti a s nimi súvisiace náklady zo získaných verejných zdrojov a majetku. Vzhľadom na súčasný rozpočet obce veľkosti hmotného a nehmotného majetku je preto nutné hľadať zdroje na realizáciu programu predovšetkým zo štrukturálnych fondov EU elokovaných na programovacie obdobie 2007 – 2013 a v skupine ďalších zdrojov.

## Priorita č. 1 - Podpora zamestnanosti a vzdelanosti

Aktivita	Čas	Zodpovednosť	%
<b>Opatrenie 1.1 Zvýšenie vzdelanostnej úrovne obyvateľov</b>			
• Motivačné aktivity	2008 - 2013	Obec, ÚPSVaR	80
• Osvetové a motivačné aktivity zamerané na rodičov	2008 - 2013	Obec	80
• Rozvoj celoživotného vzdelávania	2008 - 2013	Obec	100
• Zabezpečenie vzdelávania a rekvalifikačných kurzov pre trh práce	2008 - 2013	Obec, ÚPSVaR	100
• Rozvoj vzdelávania cudzích jazykov	2008 - 2013	Obec, Vzd.inštitúcie	100
• Vytvorenie vzdelávacieho centra	2009	Obec	95
• Rozvoj počítačovej gramotnosti, ECDL	2008 - 2013	Obec Vzd.inštitúcie	100
<b>Opatrenie 1.2 Zníženie miery dlhodobej nezamestnanosti</b>			
• Motivácia nezamestnaných k zamestnaniu/samozamestnaniu	2008 - 2013	Obec, ÚPSVaR	100
• Zavedenie systému poradenstva a informovania pre nezamestnaných	2008	Obec, ÚPSVaR	100
• Rozvoj služieb nezamestnaným	2008 - 2013	Obec, ÚPSVaR	100
• Boj proti negatívnym javom dlhodobej nezamestnanosti	2008 - 2013	Obec	20
• Podpora komunitných lídrov	2008 - 2013	Obec	0
• Posilnenie komunitných služieb	2009	Obec	95
• Motivácia k podnikaniu	2008 - 2013	Obec, ÚPSVaR	100
• Podporné vzdelávanie, zamerané na založenie a rozvoj podnikania	2008 - 2013	Obec, ÚPSVaR	100

## Opatrenie 2.2 Rozvoj infraštruktúry pre turistiku

<b>Aktivita</b>	<b>Čas</b>	<b>Zodpovednosť</b>	<b>%</b>
<b>Opatrenie 2.1 Využitie potenciálu pre turistiku a agroturistiku</b>			
• Spracovanie územno-plánovacej dokumentácie	2009	Obec	95
• Spracovanie plánu spolupráce so susednými obcami ( SR, MR)	2009	Obec,mikroregión	20
• Tvorba informácií pre propagáciu obce / mikroregiónu	2008 - 2013	Obec,mikroregión	20
• Spracovanie kalendára spoločenských a kultúrnych akcií v obci	2008 - 2013	Obec,mikroregión	20
• Obnova krúžkov ľudovej tradície	2008 - 2013	Obec	95
• Organizovanie folklórnych akcií	2008 - 2013	Obec	10
<b>Opatrenie 2.2 Rozvoj infraštruktúry pre turistiku</b>			
• Zriadenie turistického ubytovacieho a stravovacieho centra v budove obecného domu rekonštrukciou nevyužitých priestorov	2010	Obec	95
• Rekonštrukcia miestneho kaštieľa a jeho areálu pre potreby cestovného ruchu	2008 - 2013	Obec, majiteľ	50
• Výstavba obecného rybníka jeho okolia pre turistické, rekreačné a športové využitie	2010	Obec	95
• Zriadenie turistického ubytovacieho a stravovacieho centra	2010	Obec	95
• Podpora rozvoja súkromných ubytovacích a stravovacích služieb	2008 - 2013	Obec	95
• Podpora obnovy tradičných remesiel	2008 - 2013	Obec	100
<b>Opatrenie 2.3 Obnova tradičného poľnohospodárstva pre rozvoj agroturistiky</b>			
• Analýza možností agroturistiky obce s väzbou na mikroregión	2009	Obec,mikroregión	20
• Organizovanie školení a vzdelávania pre	2008 -	Obec,mikroregión	100

agroturistiku	2013		
• Podpora rekultivácie pôdy	2008 - 2013	Obec,majiteľ	50
• Podpora bio technológie spracovania potravín	2008 - 2013	Obec,majiteľ	50
<b>Opatrenie 2.4 Rozvoj spolupráce s podnikateľmi</b>			
• Koncepcia spoločných záujmov využitia územia pre turistiku	2009	Obec,mikroregión	20
• Tvorba informácií pre spoločný marketing mikroregiónu	2008 - 2013	Obec,mikroregión	20
• Vydávanie novín, informačných materiálov, internet obec/mikroregión	2008 - 2013	Obec,mikroregión	20
• Vyhľadávanie záujemcov o podnikanie (rozvojový marketing)	2008 - 2013	Obec,mikroregión	0
• Podpora projektov zameraných na turistiku a agroturistiku	2008 - 2013	Obec	0
• Podpora projektov spracovania biomasy pre alternatívne zdroje	2008 - 2013	Obec	0
• Projekt predaja štrkopieskov pre MR	2008 - 2013	Obec	95

### Priorita č. 3 - Rozvoj základnej infraštruktúry

<b>Aktivita</b>	<b>Čas</b>	<b>Zodpovednosť</b>	<b>%</b>
<b>Opatrenie 3.1 Zlepšenie dopravnej, informačnej a miestnej infraštruktúry</b>			
• Rekonštrukcia miestnych komunikácií a prístupových ciest	2008-2013	Obec	95
• Obnova verejného osvetlenia	2009	Obec	100
• Zriadenie parkovacích miest	2010	Obec	95
• Obnova chodníkov s odvodom vody	2011	Obec	95
• Oprava čakárne na dopravu	2009	Obec	95
• Oprava budovy pošty a, garáže a skladovacích priestorov	2011	Obec, Pošta SR	95
• Rekonštrukcia hasičskej zbrojnice	2010	Obec	95
• Rekonštrukcia miestneho rozhlasu	2008	Obec	100
• Rozšírenie širokopásmového internetu	2009	Obec, T-com	100
• Zriadenie informačných tabúl v obci	2009	Obec	95
<b>Opatrenie 3.2 Zlepšenie sociálnej, zdravotnej starostlivosti</b>			
• Obnova a udržiavanie bytového fondu	2008-2013	Obec, majitelia	100
• Výstavba sociálnych bytov	2012	Obec	80
• Rozšírenie zdravotníckych služieb	2010	Obec, lekári	0
• Zriadenie opatrovateľskej služby	2009	Obec	100
<b>Opatrenie 3.3 Zlepšenie podmienok pre rozvoj kultúry a športu</b>			
• Rekonštrukcia kultúrneho domu a jeho modernizácia	2010	Obec	95
• Zriadenie klubu mládeže a klubu dôchodcov	2009	Obec	0
• Zlepšenie podmienok pre knižnicu	2009	Obec	0
• Výstavba domu smútku	2011	Obec	95

• Rekonštrukcia základnej školy	2010	Obec	95
• Rekonštrukcia materskej škôlky	2010	Obec	95
• Výstavba a zriadenie detského ihriska	2009	Obec	95
• Rekonštrukcia ihriska na viacúčelová športové ihrisko	2010	Obec	95
• Rekonštrukcia šatní a sociálnych zariadení ihriska	2011	Obec	95
• Vybudovanie detského dopravného ihriska	2008	Obec	50
• Zriadenie fitnes telocvične a jej vybavenie	2009	Obec	20

#### **Priorita č. 4 - Rozvoj ochrany životného prostredia**



<b>Aktivita</b>	<b>Čas</b>	<b>Zodpovednosť</b>	<b>%</b>
<b>Opatrenie 4.1 Riešenie odpadového hospodárstva</b>			
• Vybudovanie kanalizácie v obci	2010	Obec	95
• Výstavba čističky odpadových vôd	2010	Obec	95
• Riešenie separovaného zberu a triedenie TKO	2009	Obec	95
• Odstránenie ekologickej záťaže z bývalých poľnohospodárskych dvorov	2008-2013	Obec,majiteľ	80
• Riešenie problému čistoty potokov a rybníka	2008-2013	Obec	80
<b>Opatrenie 4.2 Obnova a využitie krajiny</b>			
• Úprava priestranstiev obce z hľadiska rozvoja turistiky	2010	Obec	95
• Obnova obecných domov	2008-2013	Obec	80
• Vybudovanie centra dediny	2011	Obec	95
• Spracovanie plánu ochrany a zlepšenia ŽP	2009	Obec,mikroregión	95

### 7.3 Inštitucionálne a organizačné zabezpečenie

Inštitucionálne zabezpečenie, opatrenia na realizáciu programu a princípy fungovania modelu

Riadiaci orgán – Obec Štrkovec prostredníctvom svojich orgánov je zodpovedná za účinnosť a správnosť riadenia, za implementáciu projektu a vytvorenie systému fungovania, za výmenu a aktualizáciu informácií. Obec zabezpečuje správnosť financovaných činností v rámci pomoci, zabezpečuje zhody s politikami Spoločenstva a propagáciu a informovanosť o projekte. Monitorovací orgán – monitorovacia skupina hodnotí a monitoruje ukazovatele projektu a zameriava sa na analyzovanie dopadu jednotlivých opatrení a efektivitu implementácie projektov realizovaných podľa programu. Pri hodnotení bude zabezpečované sledovanie indikátorov a budú formulované odporúčania a závery na zvýšenie účinnosti pomoci v rámci jednotlivých operačných programov. Hodnotenie bude zamerané aj na horizontálne dopady a opatrení

- informačná spoločnosť
- trh práce
- rovnosť príležitostí
- dopad na životné prostredie.

Riadiaci orgán zapojí iné príslušné orgány do procesu hodnotenia. Na rokovania obecného zastupiteľstva monitorovacia skupina predloží zoznam odporúčaní vyplývajúcich z priebežného hodnotenia spolu s návrhmi opatrení, prípadne spôsob ich riešenia.

Slovenská republika získala v máji 2004 vstupom do EÚ po prvýkrát možnosť podpory kohéznej politiky prostredníctvom čerpania finančných prostriedkov zo štrukturálnych fondov EÚ. V programovacom období 2007 – 2013 je Kohézna politika EÚ realizovaná prostredníctvom cieleného smerovania príspevkov z fondov EÚ na napĺňanie jej troch hlavných cieľov, ktorými sú :

- Konvergencia
- Regionálna konkurencieschopnosť a zamestnanosť
- Európska teritoriálna spolupráca

### **Regionálny operačný program (ROP)**

Hlavným cieľom ROP je zvýšenie dostupnosti a kvality občianskej infraštruktúry a vybavenosti v regiónoch. Napĺňanie uvedeného cieľa bude prispievať k dosahovaniu cieľa strategickej priority Infraštruktúra a regionálna dostupnosť, ktorým je „ zvýšenie vybavenosti regiónov infraštruktúrou a zvýšenie efektívnosti s ňou súvisiacich služieb“. ROP sa prostredníctvom zamerania svojich prioritných osí dopĺňa s OP Doprava, OP Informatizácia spoločnosti, OP Konkurencieschopnosť a hospodársky rast, OP Vzdelávanie a OP Zamestnanosť a sociálna inklúzia, ako sa uvádza pri opise jednotlivých prioritných osí. Prostredníctvom budovania kvalitnej a dostupnej občianskej infraštruktúry

a v spolupôsobení s príspevkami v rámci ostatných relevantných operačných programov pomôže ROP dosahovať ciele Národného programu reforiem v oblasti vzdelávania, zamestnanosti a informačnej spoločnosti. Hoci operačný program nie je priamo zameraný na podporu podnikateľskej sféry, svojim zameraním prispieje k stimulácii vnútorných zdrojov regiónov na rozvoj nadväzujúcich podnikateľských aktivít (malé a stredné podniky) a zároveň zvýši atraktivitu regiónov pre zahraničné investície, čím prispieje k napĺňaniu priorít Národného programu reforiem v oblasti podnikateľského prostredia.

Riadiaci orgánom ROP je Ministerstvo výstavby a regionálneho rozvoja SR ([www.build.gov.sk](http://www.build.gov.sk)).

Finančný príspevok ES na tento operačný program je 1 445 000 000 EUR.

### **Operačný program Životné prostredie**

Operačný program je zameraný na „zlepšenie stavu životného prostredia a racionálneho využívania zdrojov prostredníctvom dobudovania a skvalitnenia enviromentálnej zložky trvalo udržateľného rozvoja“. Globálny cieľ programu prispieva k napĺňaniu cieľa strategickej priority Infraštruktúra a regionálna dostupnosť, ktorým je „zvýšenie vybavenosti regiónov infraštruktúrou a zvýšenie efektívnosti s ňou súvisiacich verejných služieb“. Aktivity v rámci prioritných osí operačného programu sa dopĺňajú s niektorými aktivitami, ktoré budú podporované v ROP a OP Konkurencieschopnosť a hospodársky rast. Program prispieje k dobudovaniu priaznivého podnikateľského prostredia, ktoré je základným predpokladom dlhodobej konkurencieschopnosti a rastu každej trhovej ekonomiky a jednou z hlavných priorít Národného programu reforiem (oblasť obnoviteľných zdrojov energie). OP životné prostredie zároveň prispieva k tomu, aby sa hospodársky a sociálny rozvoj uskutočňoval spôsobom umožňujúcim zachovanie kvality životného prostredia pre budúce generácie a mal tak trvalo udržateľný charakter.

Riadiacim orgánom OP Životné prostredie je Ministerstvo životného prostredia SR. ([www.enviro.gov.sk](http://www.enviro.gov.sk))

Finančný príspevok ES na tento operačný program je 1 800 000 000 EUR

### **Operačný program Konkurencieschopnosť a hospodársky rast**

Globálny cieľom tohto operačného programu je zabezpečenie trvalo udržateľného hospodárskeho rastu a zamestnanosti. Prioritné osi operačného programu sa dopĺňajú s niektorými oblasťami podporovanými v rámci programov ROP, Výskum a vývoj, Zamestnanosť a sociálna inklúzia a Vzdelávanie. Operačný program predstavuje jeden z hlavných realizačných nástrojov na dosiahnutie priorit Národného programu reforiem v oblasti inovácií a priami prispieva aj k uskutočneniu jeho priorit v oblasti podnikateľského prostredia.

Riadiacim orgánom Operačného programu Konkurencieschopnosť a hospodársky rast je Ministerstvo hospodárstva SR.

([www.economy.gov.sk](http://www.economy.gov.sk))

Finančný príspevok ES na tento operačný program je 772 000 000 EUR.

### **Operačný program Výskum a vývoj**

Hlavným zameraním operačného programu je „modernizácia a zefektívnenie systému podpory výskumu a vývoja a skvalitnenie infraštruktúry vysokých škôl tak, aby prispievali k zvyšovaniu konkurencieschopnosti ekonomiky, znižovaniu regionálnych disparít, vzniku nových inovatívnych (high-tech) malých a stredných podnikov, tvorbe nových pracovných miest a zlepšeniu podmienok vzdelávacieho procesu na vysokých školách“. Kvalita a úroveň poskytovania vzdelávania na vysokých školách ako základný predpoklad na ďalší rozvoj výskumu a vývoja súvisí aj so stavom budov a zariadení, v ktorých výchovno – vzdelávací proces prebieha. Kvalita a dostupnosť vzdelávania je dlhodobo poznačená nedostatkom investícií do technického a vnútorného vybavenia škôl. Dôsledkom je neuspokojivý technický stav veľkého počtu budov, morálna a fyzická zastaranosť technických zariadení, vysoké prevádzkové náklady a nedostatok moderných technológií využívaných vo vyučovacom procese na vysokých školách. V rámci cieľa Konvergencia operačný program reflektuje na zlý technický stav hmotnej infraštruktúry vysokých škôl, zlý technický stav objektov a ich vnútorného vybavenia. Prioritné osi OP Výskum a vývoj sú úzko späté predovšetkým s prioritnými osami v rámci OP Vzdelávanie, ako aj OP Konkurencieschopnosť a hospodársky rast.

Riadiacim orgánom OP Výskum a vývoj je Ministerstvo školstva SR

([www.minedi.sk](http://www.minedi.sk))

Finančný príspevok ES na tento operačný program je 1 029 415 373 EUR.

### **Operačný program Zdravotníctvo**

Zlepšenie podmienok ovplyvňujúcich zdravotný stav obyvateľstva ako pracovnej sily prostredníctvom zvyšovania kvality, dostupnosti, efektívnosti zdravotnej starostlivosti a podpory zdravia sú priority OP Zdravotníctvo. Operačný program je v príslušných oblastiach prepojený s OP Vzdelávanie a OP Zamestnanosť a sociálna inklúzia, ako sa uvádza pri opise jednotlivých prioritných osí. Prostredníctvom zlepšenia zdravotného stavu populácie, a tým zvyšovania pracovnej sily na pracovnom trhu bude OP Zdravotníctvo prispievať k realizácii priorit Národného programu reforiem predovšetkým v oblasti zamestnanosti.

Riadiacim orgánom OP Zdravotníctvo je Ministerstvo zdravotníctva SR ([www.health.gov.sk](http://www.health.gov.sk))

Finančný príspevok ES na tento operačný program je 250 000 000 EUR.

### **Operačný program Zamestnanosť a sociálna inklúzia**

Cieľom operačného programu je rast zamestnanosti, sociálnej inklúzie (začleňovania) a budovanie kapacít. Vzhľadom na nízku flexibilitu a efektívnosť zamestnancov v rôznych oblastiach verejnej správy, ako aj potrebu skvalitniť tvorbu politík, budú v operačnom programe podporované aktivity smerujúce ku skvalitneniu ľudského kapitálu a aktivity orientované na kvalitnú tvorbu politík. Prostredníctvom zamerania svojich prioritných osí je operačný program previazaný s aktivitami ROP, OP Vzdelávanie, OP Výskum a vývoj a OP Zdravotníctvo, ako sa uvádza pri opise jednotlivých prioritných osí. Operačný program implementuje aktivity, ktorých prostredníctvom sú plnené úlohy v oblasti politiky zamestnanosti vyplývajúce z Národného programu reforiem. Prostredníctvom svojich dvoch prioritných osí koncentruje príspevky na dosiahnutie vysokej miery zamestnanosti, zníženie dlhodobej nezamestnanosti, vyrovnávanie sa s demografickými zmenami a v neposlednom rade sa sociálnu inklúziu. Príspevky v uvedených oblastiach smerujú k naštartovaniu, resp. posilneniu procesov, ktoré zabezpečia konkurencieschopnosť Slovenskej republiky v európskom i globálnom rámci.

Riadiacim orgánom operačného programu Zamestnanosť a sociálna inklúzia je Ministerstvo práce, sociálnych vecí a rodiny SR ([www.employment.gov.sk](http://www.employment.gov.sk))

Finančný príspevok ES na tento operačný program je 881 801 578 EUR.

### **Operačný program Vzdelávanie**

Zabezpečenie dlhodobej konkurencieschopnosti SR prostredníctvom prispôsobenia vzdelávacieho systému potrebám vedomostnej spoločnosti je globálnym cieľom OP Vzdelávanie. Operačný program bude prostredníctvom príspevkov zo zdrojov ESF financovať formovanie a podporu ľudského kapitálu smerom k nadobudnutiu základných zručností a kľúčových kompetencií potrebných vo vedomostnej ekonomike a pre pracovný trh. OP Vzdelávanie pokrýva všetky stupne vzdelávacieho systému – základné, stredné vysoké a ďalšie vzdelávanie. Všetky stupne vzdelávacieho systému je potrebné prepojiť s potrebami pracovného trhu a výzvami vedomostnej spoločnosti. Modernizácia a podpora výchovy a vzdelávania na všetkých úrovniach vzdelávacieho systému je nevyhnutnou súčasťou vytvárania vedomostnej spoločnosti SR. Príspevky v tejto oblasti smerujú k naštartovaniu, resp. posilneniu procesov, ktoré zabezpečia konkurencieschopnosť Slovenskej republiky v európskom i globálnom rámci, ako aj všestranný rozvoj vzdelania, kreativity, zručnosti a slobody osobnosti každého človeka.

Riadiacim orgánom operačného programu Vzdelávanie je Ministerstvo školstva SR ([www.minedu.sk](http://www.minedu.sk))

Finančný príspevok ES na tento operačný program je 617 801 578 EUR.

### **Operačný program Doprava**

Cieľom operačného programu je podpora trvalo udržateľnej mobility prostredníctvom rozvoja dopravnej infraštruktúry a rozvoja verejnej železničnej dopravy. Realizáciou tohto cieľa sa prispeje k zlepšeniu dostupnosti SR, jednotlivých regiónov a ich vzájomného prepojenia, a v synergii s cieľmi ostatných operačných programov aj k znižovaniu regionálnych disparít a k podpore rozvoja ekonomických aktivít a k zvyšovaniu konkurencieschopnosti SR. V tomto kontexte sa OP Doprava primárne zameriava na výstavbu a modernizáciu dopravnej infraštruktúry SR a jej integráciu do európskeho dopravného systému a zabezpečí prepojenie hlavných sídelných útvarov s cieľom odstraňovať regionálne disparity v menej rozvinutých regiónoch SR pri zachovaní princípu trvalo udržateľnej mobility. Paralelne tiež predstavuje prostriedok na postupné odstraňovanie neuspokojivých parametrov dopravnej infraštruktúry v regiónoch a naliehavých otázok bezpečnosti, spoľahlivosti a kvality dopravy. Svojim zameraním sa operačný program v oblasti budovania a modernizácie cestnej infraštruktúry dopĺňa s prioritnou osou posilnenie vybavenosti územia v ROP, v ktorej rámci bude podporovaná oblasť ciest 2. a 3. triedy, čo vytvára predpoklady na synergický efekt v rámci rozvoja cestnej siete. Hoci operačný program nie je k stimulácii vnútorných zdrojov regiónov na rozvoj nadväzujúcich podnikateľských aktivít (malé a stredné podniky) a zároveň zvýši atraktivitu regiónov pre zahraničné investície, čím

prispeje k napĺňaniu priorit Národného programu reforiem v oblasti podnikateľského prostredia.

Riadiacim orgánom OP doprava je Ministerstvo dopravy, pôšt a telekomunikácií SR.

([www.telecom.gov.sk](http://www.telecom.gov.sk))

Finančný príspevok ES na tento operačný program je 3 206 904 595 EUR.

### **Operačný program Informatizácia spoločnosti**

Globálnym cieľom operačného programu je „vytvorenie inkluzívnej informačnej spoločnosti ako prostriedku na rozvoj vysoko výkonnej vedomostnej ekonomiky“, čím sa prispeje k dosahovaniu cieľa strategickej priority Vedomostná ekonomika, ktorým je „rozvoj zdrojov trvalo udržateľného ekonomického rastu a zvyšovanie konkurencieschopnosti priemyslu a služieb“. Finančné prostriedky poskytnuté na modernizáciu verejnej správy prostredníctvom informačných a komunikačných technológií (IKT) budú koncentrované plošne do všetkých organizácií verejnej správy a budú poskytovať priamy výstup vo forme podporených služieb používateľom na celom území SR. Ak má byť dosiahnutá funkčnosť rozvoja eGovernmentu a maximálna efektívnosť a účinnosť ŠF v tejto oblasti, musia byť intervencie implementované v celej organizačnej štruktúre verejnej správy bez ohľadu na to, v ktorých lokalitách sa tieto inštitúcie nachádzajú, alebo aké funkcie plnia. V opačnom prípade by bol rozvoj eGovernmentu nefunkčný a SR by v dohľadnom horizonte nedosiahla úroveň informatizácie porovnateľné s vyspelými krajinami EÚ.

Riadiacim orgánom OP Informatizácia spoločnosti je Úrad vlády SR.

([www.government.gov.sk](http://www.government.gov.sk))

Finančný príspevok ES na tento operačný program je 993 095 405 EUR

### **Operačný program Bratislavský kraj**

Prioritou operačného programu je všestranný rozvoj územia v záujme zvýšenia kvality života obyvateľov Bratislavského kraja v súlade s princípmi trvalo udržateľného rozvoja. Bratislava je administratívnym centrom Slovenska. Verejné služby poskytované štátnymi a ostatnými verejnými inštitúciami v regióne sú málo efektívne a pre občana málo kvalitné alebo neprístupné. V porovnaní so svetovými trendmi zvyšovania kvality verejných služieb cestou informatizácie a vývojom

v okolitých krajinách je úroveň informatizácie Bratislavského kraja nízka. Prostredníctvom zamerania svojich prioritných osí je operačný program previazaný s aktivitami v rámci ROP, OP Životné prostredie, OP Vzdelávanie, OP Zamestnanosť a sociálna inklúzia, OP Výskum a vývoj, OP Konkurencieschopnosť a hospodársky rast a OP Doprava. Operačný program prispieva vo veľkej miere k napĺňaniu priorit Národného programu reforiem, predovšetkým v oblasti inovácií a informačnej spoločnosti.

Riadiacim orgánom OP Bratislavský kraj je Ministerstvo výstavby a regionálneho rozvoja SR.

([www.build.gov.sk](http://www.build.gov.sk))

Finančný príspevok ES na tento operačný program je 87 000 000 EUR.

### **FINANČNÉ ALOKÁCIE 2007-2013 NA OPERAČNÉ PROGRAMY** (v EUR v bežných cenách)

<b>Operačný program</b>	<b>Príspevok ES ( EUR, bežné ceny)</b>
Regionálny operačný program	1 445 000 000
OP Životné prostredie	1 800 000 000
OP Doprava	3 206 904 595
OP Informatizácia spoločnosti	993 095 405
OP Výskum a vývoj	1 209 415 373
OP Konkurencieschopnosť a hospodársky rast	772 000 000
OP Zdravotníctvo	250 000 000
OP Technická pomoc	97 601 421
OP Bratislavský kraj	87 000 000
OP Zamestnanosť a sociálna inklúzia	881 801 578
OP Vzdelávanie	617 801 578
<b>Spolu všetky fondy 2007-2013</b>	<b>11 360 619 950</b>
Spolu ERDF	5 962 278 231
Spolu KF	3 898 738 563
Spolu ESF	1 499 603 156

#### **7.4 Monitorovanie**



## Princípy a fungovanie systému monitorovania a hodnotenia

Monitorovanie sa uskutočňuje prostredníctvom ukazovateľov, ktoré sa vzťahujú na špeciálne ciele, objasňujú stav implementácie, výsledkov a dopadov a poukazujú na dosiahnutý vývoj vo vzťahu k akčnému plánu a financiám. Ukazovatele prihliadajú na rôzne regióny prijímajúce stupeň podpory.

Obsahuje :

- Hodnotenie sociálnej a hospodárskej situácie, najmä trendy na trhu práce,
- Hodnotenie ekologickej situácie,
- Hodnotenie, pokiaľ ide o rovnoprávnosť medzi mužmi a ženami s ohľadom na príležitosti trhu práce

Tento typ hodnotenia vykonávajú predovšetkým nezávislí externí hodnotitelia

**A, Hodnotenie v polovici obdobia** – hľadiska predbežného hodnotenia preskúma približne v polovici programového obdobia počiatočné výsledky pomoci ŠF, posúdi využitie finančných prostriedkov. Hlavným cieľom priebežného hodnotenia je kontrola priebehu programov podľa stanovených cieľov (efektívnosť) a stanovenie dôslednej každej zmeny v sociálno-ekonomickom prostredí (relevantnosť). V zmysle tejto analýzy, priebežné hodnotenie môže odporúčať zmeny v rozdelení zdrojov v programoch a v ich implementácii.

**B, Dodatočné hodnotenie** – vzťahuje sa na využitie prostriedkov, účinnosť a efektivitu pomoci a vyvodí závery ohľadne politiky hospodárskej a sociálnej súdržnosti. Záverečné hodnotenia sú zabezpečené Európskou komisiou na overenie užitočnosti a efektívnosti zdrojov, efektivitu a dopad výdajov.

## 8. Záver

PHSR obce Štrkovec je spracovaný na metodickom a obsahovom podklade viacerých východiskových dokumentov a kontinuálne nadväzuje na PHSR obce Štrkovec z roku 2003, ktorý vychádzal z predchádzajúceho programovacieho obdobia.

Analytická časť je zameraná na analýzu oblastí ako je demografia, zamestnanosť, nezamestnanosť, hospodárska oblasť, vzdelávanie, sociálnu a technickú infraštruktúru územia, ďalej dokument obsahuje prehľadné hodnotenie územia formou SWOT analýzy ( silné a slabé stránky, príležitosti a ohrozenia).

Strategická časť stanovuje víziu rozvoja obce a ciele a priority jej rozvoja.

PHSR obce Štrkovec je dokumentom na zabezpečovanie rozvoja územia financovaním a realizáciou aktivít formovaných v akčnom pláne a definovaných strategických cieľov, priorít, prioritných osí a opatrení.

PHSR obce Štrkovec je potrebné posudzovať ako dokument otvorený, ktorý sa môže dopĺňať a aktualizovať o nové aktivity podľa rozvoja sektorov a podľa úspešne realizovaných častí programu rozvoja územia.