

Program hospodárskeho a sociálneho rozvoja obce

NEPORADZA



pre obdobie 2007-2013

**Program bol spracovaný na základe metodiky Ministerstva výstavby a regionálneho
rozvoja**



OBSAH

1. Úvod.....	3
2. Vízia	3
3. Socio-ekonomická analýza.....	3
3.1 Ľudské zdroje	4
3.1.1 Demografická situácia obce	4
3.1.2 Vzdelávanie, vzdelanosť	8
3.2 Kultúra a spoločenský život	10
3.3 Ekonomické využitie zdrojov.....	10
3.3.1 Podnikateľská sféra	10
3.3.2 Nezamestnanosť, zamestnanosť	12
3.3.2.1 Nezamestnanosť	12
3.3.2.2 Zamestnanosť, trh práce	15
3.4 Materiálne zdroje.....	15
3.4.1 Bývanie a bytový fond	15
3.4.2 Infraštruktúrálné vybavenie.....	16
3.4.3 Voľné objekty využiteľné pre rozvoj obce.....	18
3.5 Prírodné zdroje	18
3.6 Cestovný ruch.....	18
Silné stránky:.....	20
Slabé stránky:	20
Príležitosti:	20
Ohrozenia:	20
4. Rozvojová stratégia	24
4.1 Ciele a priority.....	24
4.2 Opatrenia	24
5. Akčný plán	28



1. Úvod

Program hospodárskeho a sociálneho rozvoja (PHSR) obce Neporadza je základným programovým a výkonným dokumentom spracovaným na úrovni obce v rámci partnerstva lokálnej samosprávy, podnikateľského sektora a mimovládnych organizácií z územia obce. Odbornú pomoc pri spracovaní PHSR obce poskytlo Občianske združenie ART-EKO o.z. Tornaľa.

Navrhuje systematickú a funkčnú stratégiu trvalo udržateľného rozvoja obce zameranú na realizáciu všestranného ekonomického a sociálneho rozvoja:

- čerpá najmä zo znalostí miestnych aktérov a odborníkov, ktorí najlepšie poznajú miestne problémy, potreby a rozvojové možnosti obce
- umožňuje partnerom spoluúčasť na programovaní a kontrole stratégie ekonomického a sociálneho rozvoja obce
- pomáha zvyšovať všeobecné povedomie o potrebách obce i regiónu

2. Vízia

„Rozrastajúca sa Gemerská obec ležiaca v krásnom a čistom vidieckom prostredí s prekvitajúcimi tradíciami a remeslami, s bohatým spoločenským i kultúrnym životom, plná turistov a návštevníkov, ktorí sa každoročne vracajú do obce, kde sú obyvatelia vzdelaní, zamestnaní a spokojní so životom.“

3. Socio-ekonomická analýza

Všeobecné úvodné informácie.

Obec sa spomína od roku 1254 ako Neproad, v roku 1323 ako Noprad, v roku 1340 ako Naprad, v roku 1920 ako Naprad, v roku 1948 ako Neporadza, maďarsky Naprágy. Prvá zmienka o obci je z roku 1254, keď ju Belo IV. daroval Hradčanom. Kráľ hradu Gemer. Ide o starú slovanskú osadu. V roku 1427 vlastnil Ján de Napragy 12 port v osade. Po tureckej okupácii sa zmenila na zemiansku osadu. V roku 1828 mala 46 domov a 363 obyvateľov. Zaoberali sa poľnohospodárstvom. V 19. storočí tu fungoval veterný mlyn. Do roku 1945 bola obcou malorolníkov, povozníkov a drevorubačov. V rokoch 1938-1945 bola pripojená k Maďarsku. Po oslobodení sem presídlili Slováci z Maďarska.

JRD bolo založené v roku 1952.

Historická pamiatka : ‚kostol‘ v klasicistickom slohu, reformovaného vyznania, z roku 1839.



Geologicko – geografická poloha obce:

Obec leží na styku východného okraja Rimavskej kotliny a východnej časti Cerovej Vrchoviny v doline ľavostranného prítoku Slanej. Nadmorská výška v strede obce je 211 m. n.m., v chotári 196 – 387 m. n.m. Prevažne odlesnený chotár na pahorkatine, len v severnej časti porastený zvyškami dubových lesov. Horninový podklad tvoria treťohorné sliene, ilovce a pieskovce, pokryté prevažne svahovými hlinami. Má hnedozemné a ilimerizované pôdy.

3.1 Ľudské zdroje

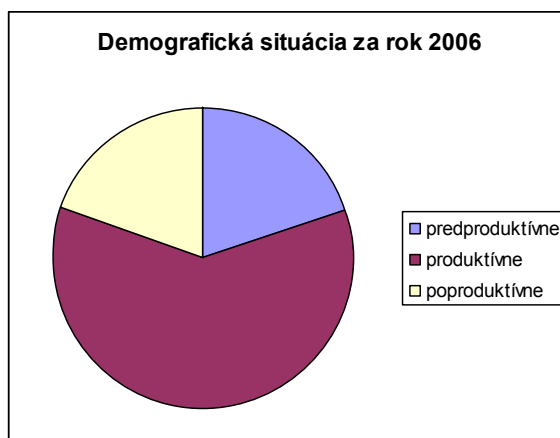
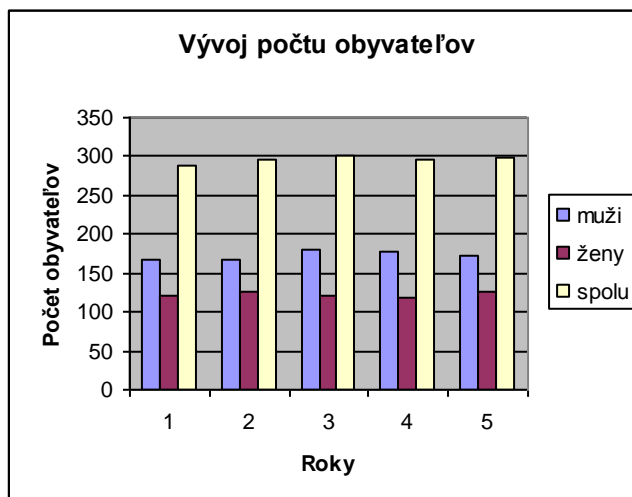
3.1.1 Demografická situácia obce

Obec Neporadza patrí z hľadiska demografie medzi typické obce regiónu čo sa týka počtu obyvateľov. V tejto dobe má 298 obyvateľov. V rozpore s celoslovenským trendom je pre obec príznačný pomerne stabilný počet obyvateľov s minimálnou tendenciou znižovania.

Index starnutia obce (pomer poproduktívnych a predproduktívnych obyvateľov) je 96,60% čo je pod priemerom Banskobystrického kraja, ale aj porovnateľný s indexom okresného mesta Rimavskej Soboty. Priemerný index starnutia hovorí o stagnácii obce z hľadiska demografie, hoci musíme brať do úvahy aj iné ukazovatele v obci.

Tab. č.1 – Základné demografické ukazovatele

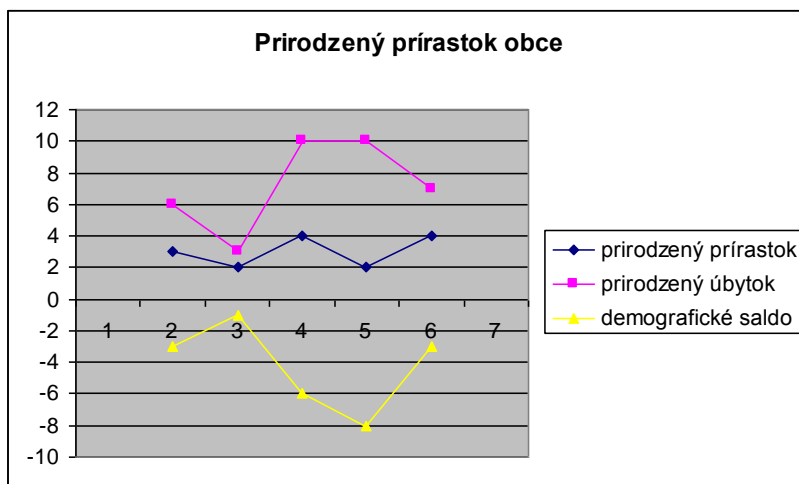
		Predproduktívne		Produktívne		Poproduktívne		SPOLU
		Absol.	%	Absol.	%	Absol.	%	Absol.
2006	Ženy	37	29,4	59	46,8	30	23,8	126
	Muži	23	13,4	121	70,3	28	16,3	172
	Spolu	60	20,1	179	60,1	58	19,8	298
2005	Ženy	32	26,9	59	49,6	28	23,5	119
	Muži	25	14,1	125	70,6	27	15,3	177
	Spolu	57	19,3	184	62,2	55	18,5	296
2004	Ženy	33	27,3	58	47,9	30	27,8	121
	Muži	32	17,7	123	67,9	26	14,4	181
	Spolu	65	21,5	181	59,9	56	18,6	302
2003	Ženy	40	31,5	56	44,1	31	24,4	127
	Muži	26	15,5	118	70,2	24	14,3	168
	Spolu	66	22,4	174	58,9	55	18,7	295
2002	Ženy	38	31,1	52	42,6	32	26,3	122
	Muži	26	15,7	115	69,3	25	15,0	166
	Spolu	64	22,2	167	57,9	57	19,9	288



Celkový vývoj počtu obyvateľov je pomerne stabilný, stagnujúci. Spôsobený najmä vysokou pôrodnou schopnosťou rómskeho obyvateľstva a vyvážené aj hodnotami migrácie. Z tohto dôvodu obci nehrozí prestárlosť, ale je treba kompenzovať tendencie spôsobené ekonomicky nevykonnou skupinou obyvateľstva.

Tab. č.2 – Prirodzený prírastok obyvateľstva obce

	2002	2003	2004	2005	2006
Prirodzený prírastok	3	2	4	2	4
Prirodzený úbytok	6	3	10	10	7
Demografické saldo	-3	-1	-6	-8	-3

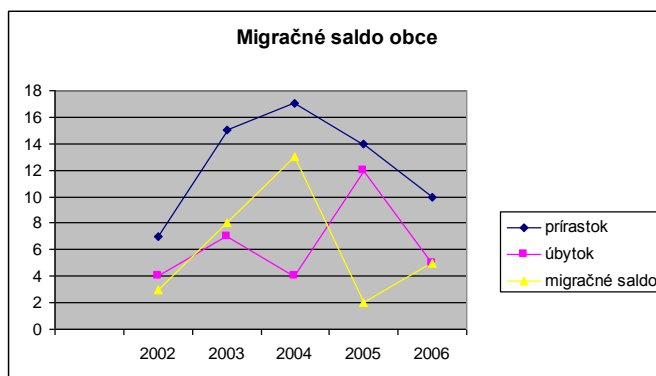


Demografické saldo obyvateľstva vykazuje zápornú tendenciu. Spôsobené je to tým, že prirodzený úbytok je väčší ako prirodzený prírastok. To znamená, že v obci je nízka pôrodnosť. Napriek tomu, že je v Neporadzi vysoký pomer rómskeho obyvateľstva, ktoré sa vyznačuje vysokou pôrodnosťou. Berúc do úvahy index starnutia sa v nasledujúcich rokoch očakáva postupné posilňovanie prirodzeného prírastku.

Tab. č.3 – Migračné saldo obyvateľstva obce

ROK	2002	2003	2004	2005	2006
Prírastok	7	15	17	14	10
Úbytok	4	7	4	12	5
Migračné saldo	+3	+8	+13	+2	+5

Migračné saldo obyvateľstva bolo v sledovanom období pozitívne, pričom je typické prisťahovanie najmä z okolitých obcí. Tento jav je pozitívny najmä z toho hľadiska, že pre okres Rimavská Sobota je celkovo typický migračný úbytok obyvateľstva. Poukazuje to na pomerne prijateľnú atraktívnosť obce v jej blízkom okolí. Podpora tohto trendu je nevyhnutné k zastaveniu vyludnenia spôsobeného prirodzeným úbytkom obyvateľstva. V tejto dobe kompenzuje pozitívna migrácia nízku pôrodnosť.

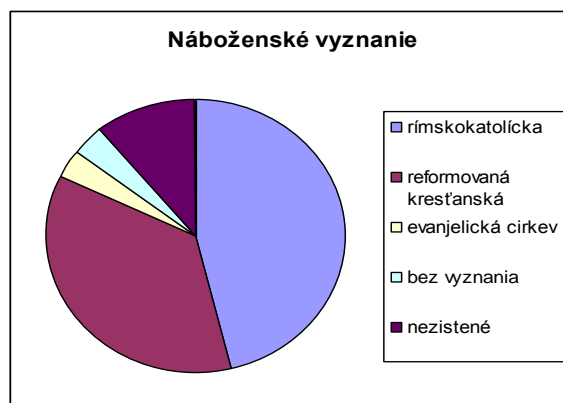




Tab. č.4 – Náboženské zloženie obyvateľstva obce

Náboženské vyznanie	Absol.	%
Rímskokatolícka cirkev	137	46,0
Gréckokatolícka cirkev	-	-
Evanjelická cirkev augsburského vyznania	10	3,4
Reformovaná kresťanská cirkev	108	36,2
Evanjelická cirkev metodistická	-	-
Cirkev československá husitská	-	-
Náboženská spoločnosť Jehovovi svedkovia	-	-
Ostatné	-	-
Bez vyznania	11	3,7
Nezistené	32	10,7
Spolu	298	100%

Náboženská štruktúra obyvateľstva neprešla v poslednom období žiadnymi výraznými zmenami. Prevláda Rímskokatolícka cirkev a Reformovaná kresťanská cirkev. Spolunažívanie náboženských skupín je úplne bezproblémové, v súlade s celospoločenským trendom, náboženstvo nehrá významnú úlohu pri každodennom spolužití občanov.



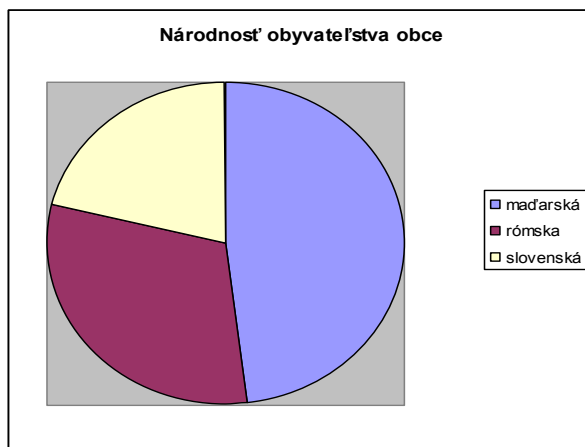
Tab. č.5 – Národnostné zloženie obyvateľstva obce

Počet obyv. 540	Národnosť									
	Slovenská	Maďarská	Rómska	Česká	Moravská	Rusínska	Nemecká	Ukrajinská	Poľská	Iná
Absol.	62	142	94	0	0	0	0	0	0	0
%	21	48	31	0	0	0	0	0	0	0

Obec Neporadza patrí medzi národnostne zmiešané obce, s výraznou prevahou obyvateľov



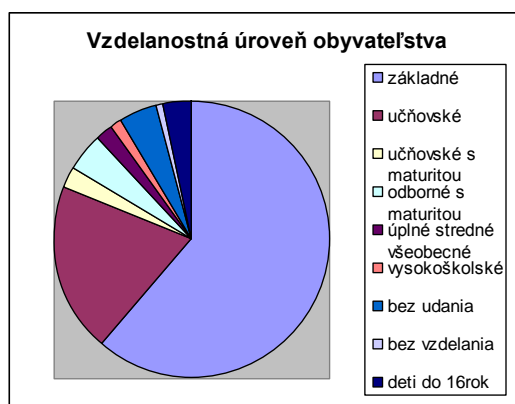
maďarskej národnosti. Žije v nej aj početná skupina rómskej menšiny. Spolužitie národností je bezproblémové.



3.1.2 Vzdelávanie, vzdelanosť

Vzdelanostná úroveň obyvateľstva obce Neporadza je pod celoslovenským priemerom vzdelanostnej štruktúry. V porovnaní s ostatnými obcami okolitého regiónu je situácia približne rovnaká.

Ak neberieme do úvahy deti do 16 rokov, 50,3% obyvateľstva má iba základné vzdelanie, čo je oproti 10% priemeru v kraji vysoké. 16,4% obyvateľov s učňovským vzdelaním bez maturity a 2,00% s maturitou nezodpovedá priemeru v porovnaní s okresom Rimavská Sobota, ale aj s banskobystrickým krajom. Pomer vysokoškolsky vzdelaných ľudí je jedno percento, čo je výrazné zaostávanie na národnej, ale aj regionálnej úrovni. Tento stav je spôsobený najmä poľnohospodárskym charakterom regiónu, ktorý si v minulosti nevyžadoval vysokú kvalifikáciu, obyvatelia s vyššou úrovňou vzdelania sa zväčša presťahovali za prácou do regionálnych centier.



Tab. č. 6 – Vzdelanostná úroveň obyvateľstva



Najvyšší ukončený stupeň školského vzdelania	Absol.	%
Základné	150	50,3
Učňovské (bez maturity)	49	16,4
Stredné odborné (s maturitou)	-	-
Úplné stredné učňovské (s maturitou)	6	2,0
Úplné stredné odborné (s maturitou)	11	3,7
Úplné stredné všeobecné	5	1,7
Vyššie	-	-
Vysokoškolské bakalárske	-	-
Vysokoškolské magisterské, inžinierske, doktorské	3	1,0
Vysokoškolské doktorandské	-	-
Ostatní bez udania školského vzdelania	10	3,4
Ostatní bez školského vzdelania	2	0,7
Deti do 16 rokov	62	20,8
Spolu	298	100%

Školský rok	Počet žiakov
2002/2003	53
2003/2004	56
2004/2005	52
2005/2006	52
2006/2007	52



V obci nefunguje materská škola. Deti navštevujú základnú školu v dedine. Základná škola je maďarská „jednotriedka“. Ostatné deti navštevujú školy v meste Tornaľa, kde sa nachádza základná škola so slovenským a maďarským vyučovacím jazykom. Stredné školy sa nachádzajú v mestách Tornaľa, Lučenec a Rimavská Sobota. Problémom obce je odľahlosť od týchto vzdelávacích centier a problematická doprava s nevyhovujúcimi spojmi.

Čo sa týka celoživotného vzdelávania v tejto dobe nie je v obci využívané. V mikroregióne Dolný - Gemer sa Občianskym združením Innova organizujú počítačové kurzy a nízko prahové vzdelávanie pre občanov a sociálne znevýhodnené skupiny. Celoživotné vzdelávanie je zabezpečené na kvalitnejšej úrovni v regionálnych centrách Rimavská Sobota a Tornaľa. Nakoľko sú uvedené centrá pre sociálne slabé vrstvy občanov vzdialené zhoršuje sa tak,

dostupnosť ako aj motivácia občanov zúčastniť sa ďalšieho vzdelávania, čím by sa mohla zmeniť nevhodná vzdelanostná štruktúra obyvateľov a zvýšiť celková konkurencieschopnosť



Ľudských zdrojov. Miestne ľudské zdroje sú vzhľadom na vzdelanie, geografickú odľahlosť a sociálnu situáciu na trhu práce málo konkurencieschopné a hrozí, že ani v prípade príchodu investora do regiónu nebudú občania schopní presadiť sa na trhu práce.

3.2 Kultúra a spoločenský život

Spoločenský a kultúrny život v obci je, berúc do úvahy počet obyvateľov a ich vekové zloženie, skôr priemerný. V obci je kultúrny dom, postavený v roku 1975. Je v dobrom stave. Používa sa na rôzne kultúrne podujatia. Ročne sa usporadúva : táborák s gul'ášom na 9.máj , MDD, mikulášový večierok, deň dôchodcov, silvestrovský ples. V obci funguje dobrovoľný hasičský zbor /dorastenci, dorastenky a muži do 35 rokov I.

Obec Neporadza má podpísanú zmluvu o spolupráci v oblasti športu, kultúry, spoločné EU projekty s maďarskou obcou Gomorszollos od roku 2006.

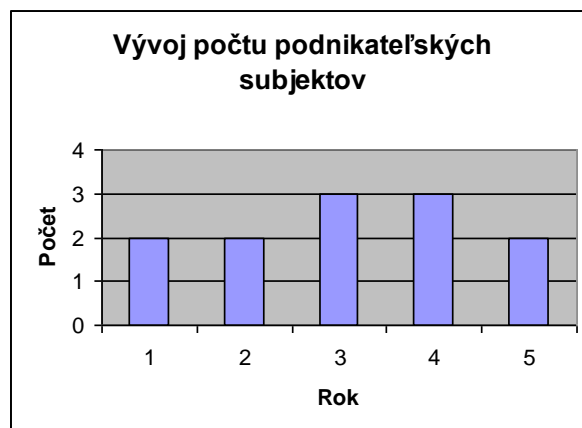
3.3 Ekonomické využitie zdrojov

3.3.1 Podnikateľská sféra

Podnikateľská sféra je v obci (podobne ako v okrese a širšom regióne) málo rozvinutá. Tradične poľnohospodárska oblasť ťažko znášala štrukturálne zmeny v hospodárstve, spojené najmä s rozpadom a neskôr úpadkom tohto sektora. S tým spojený hospodársky i sociálny úpadok, nevhodná infraštruktúra, odľahlosť obce od hospodárskych centier a nízka kvalita ľudských zdrojov spôsobuje značné limity pre rozvoj podnikateľského sektora obci.

Počet podnikateľských subjektov

Rok	Počet subjektov
2006	2
2005	2
2004	3
2003	3
2002	2



V obci vykonávajú činnosť 2 podnikateľské subjekty čo je v porovnaní s podobne veľkými obcami v regióne pomerne nízky počet. Tieto subjekty pritom zamestnávajú 3



zamestnancov. V súlade s danosťami a tradíciami regiónu je to nízky počet firiem a zamestnancov v oblasti poľnohospodárstva a služieb.

Tab. č. 7 – Prehľad počtu subjektov pôsobiacich v obci a počtu ich zamestnancov

5.1 Podnikateľské subjekty v obci

	Počet subjektov	Počet zamestnancov
Primárna sféra		
Poľnohospodárstvo	1	2
SHR		
Spolu primárna sféra	1	2
Sekundárna sféra		
Klampiar		
Spolu sekundárna sféra		
Terciálna sféra		
Rozličný tovar	1	1
hostinec		
predaj plynu		
Spolu terciálna sféra	1	1
Spolu všetky sféry	2	3

Primárna sféra:

Poľnohospodárstvo ešte tradične zostáva najväčším zamestnávateľom v obci, i keď je počet zamestnancov už len 2, čo je v porovnaní s okolitými obcami veľmi nízky ukazovateľ. Klasické plodiny, ktoré sú v obci tradične pestované strácajú svoju konkurencieschopnosť na globálnom trhu. Avšak čisté životné prostredie a tradícia poľnohospodárstva v rodinách vytvára vhodné predpoklady pre špecializovanú výrobu (napr. bioprodukty, aromatické a olejné rastliny, energetické rastliny, tradícia pestovania tabaku v obci a pod.). Poľnohospodársky subjekt v obci disponuje technológiou na výrobu kyslej kapusty, ktorej výrobu spojenú s pestovaním kapusty je možné v krátkom čase v obci obnoviť. V spojení s využitím obnoviteľných zdrojov energie má obec predpoklady aj na efektívne pestovanie energetických rastlín.

Poľnohospodárska tradícia je v rámci diverzifikácie dobre využiteľná aj pri rozvoji vidieckeho turizmu a agroturistiky.

Živočišna výroba v obci je zameraná na chov hydiny, táto oblasť má v sebe tiež rozvojový potenciál.

Sekundárna sféra

V obci nieje zastúpená.

Terciálna sféra



Terciálna sféra je zastúpená obchodom s rozličným tovarom. Slabosť tohto sektoru je vo výraznej miere spôsobená slabou kúpyschopnosťou obyvateľstva a tak nízkym záujmom o služby, ktoré prevyšujú každodenné základné potreby obyvateľstva.

Čo sa týka výhľadov do budúcnosti, obec a jeho okolitý región majú predpoklady na tvorbu nových pracovných miest v niekoľkých oblastiach:

- priemyselná výroba – najmä príchodom investora do Rimavskej Soboty alebo Tornale, prípadne do prihraničnej oblasti Maďarskej Republiky – denná dochádzka do týchto centier je možná
- cestovný ruch, najmä v spojení s agroturistikou, vodným turizmom a bioturizmom
- špeciálne odvetvia poľnohospodárstva – bioprodukcia, výroba energetických surovín a biomasy, ako aj jej následné využívanie

Bariéry, ktoré zabraňujú rozvoju podnikateľských aktivít:

- nízka vzdelanostná úroveň a konkurencieschopnosť ľudských zdrojov
- nízka kúpyschopnosť obyvateľstva, slabý trh
- odľahlosť obce od hlavných cestných ťahov východ-západ

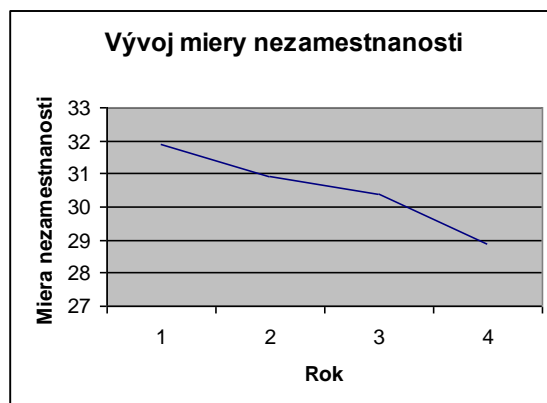
3.3.2 Nezamestnanosť, zamestnanosť

3.3.2.1 Nezamestnanosť

Miera nezamestnanosti v obci

Rok	Obyv.	EAO ženy	EAO muži	EAO spolu	EN ženy	EN muži	EN	Miera nezamestn.
2006	298	59	121	180	20	32	52	28,9
2005	296	59	125	184	22	34	56	30,4
2004	302	58	123	181	17	39	56	30,9
2003	295	56	118	174	14	29	55	31,9
2002	288	52	115	167	17	34	61	36,5

Miera nezamestnanosti sa v posledných 3 rokoch mierne znížila, momentálne dosahuje výšku 28,90%, čo je za sledované obdobie priemerný stav. Spôsobil ju rozvoj poľnohospodárstva v regióne, ako aj mierne zosilnenie zamestnávateľov v regionálnych centrách po roku 1989. V posledných rokoch prispeli k zníženiu počtu nezamestnaných hlavne systém terénnych sociálnych pracovníkov realizovaný zo zdrojov Fondu sociálneho rozvoja a realizovanie aktivačných prác v obci cez ÚPSVaR. Žiaľ obidva systémy nie sú pre obec dlhodobým riešením nezamestnanosti.



Za sledované obdobie sa nezamestnanosť znižovala až na 28,9%. No naďalej musíme dbať o to, aby negatívne vplyvy, ako sú: odchod mladej a vzdelanej generácie, starnutie obce, strata pracovných návykov a motivácie, nezabránili ďalšiemu znižovaniu nezamestnanosti v obci.

Tab. č. 10 – Veková štruktúra nezamestnaných obyvateľov

Vekové rozpätie	Evidovaných celkom	Podiel
Do 19 rokov	4	7,70%
20-29	12	23,10%
30-39	16	30,70%
40-49	11	21,20%
Nad 50	9	17,30%
Spolu	52	100,00%



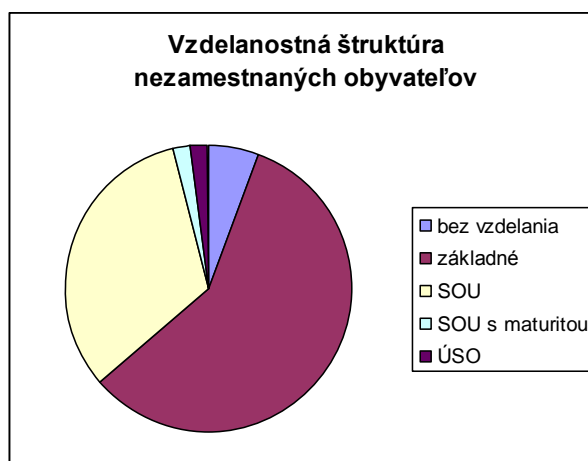


Vekové rozloženie nezamestnaných občanov je približne rovnomerné, výnimku tvoria občania vo vekovom pásme do 19 rokov, ktorí sú mobilnejší a zväčša si nájdu prácu, aj keď mimo regiónu, často aj v zahraničí. Najviac je nezamestnanosťou postihnutá stredná generácia vo vekovom pásme 30 – 39 rokov, ktorých situácia sa bez rozvojových impulzov v obci a regióne stabilizuje, čo je veľmi negatívny trend príznačný pre celý región.

Tab. č. 11 – Vzdelanostná štruktúra nezamestnaných obyvateľov

Stupeň vzdelania	Evidovaných	%
Bez vzdelania	3	5,80%
Základné	30	57,70%
Učňovská škola	0	0,00%
SOU	17	32,70%
SOU s maturitou	1	1,90%
Gymnázium	0	0,00%
ÚSO	1	1,90%
Vyššie	0	0,00%
VŠ	0	0,00%
Spolu	52	100,00%

Vzdelanostná štruktúra nezamestnaných občanov zväčša odzrkadľuje celkovú vzdelanostnú štruktúru obyvateľov obce, pričom sa vo zvýšenej miere preukazuje potreba zvýšenia vzdelanostnej úrovne ľudských zdrojov, keďže momentálne sú málo konkurencieschopné. Je potrebné dosiahnuť vzdelanostnú štruktúru zodpovedajúcu požiadavkám moderného trhu práce, aj u dospelého obyvateľstva.





3.3.2.2 Zamestnanosť, trh práce

Tab. č. 12 – Odvetvia hospodárstva v ktorých obyvatelia obce pracujú

Odvetvie	Spolu	Z toho v obci
Poľnohospodárstvo, poľovníctvo a súvisiace služby	4	1
Lesníctvo, ťažba dreva a pridružené služby		
Ťažba nerastných surovín		
Priemyselná výroba	11	0
Výroba a rozvod elektriny, plynu a vody	1	0
Stavebníctvo		
Veľkoobchod a maloobchod	2	0
Hotely a reštaurácie	1	0
Doprava, skladovanie a spoje	2	0
Peňažníctvo a poisťovníctvo		
Nehnutelnosti, prenajímanie a obchodné služby		
Verejná správa a obrana, povinné sociálne zabezpeč.		
Školstvo	1	1
Zdravotníctvo a sociálna starostlivosť	8	8
Ostatné verejné, sociálne a osobné služby	5	4
EA bez udania odvetví		
Spolu	35	14

Ako to už predošlé analýzy ukázali, väčšina zamestnaných občanov pracuje mimo obce a to najmä v okolitých mestách. Čoraz viac obyvateľov si nájde prácu v zahraničí a to najmä v Českej Republike a Maďarsku, ale už aj v ostatných štátoch EÚ. V momentálnej situácii bude tento trend pravdepodobne pokračovať.

3.4 Materiálne zdroje

3.4.1 Bývanie a bytový fond

Počet	Rodinné domy	Bytové domy	Spolu
Domov spolu	76	2	7,80%
Trvale obývané domy	62	2	64,00%
v [%]	81,60%	100%	82,00%
Neobývané	14	0	14



Bytový fond v obci je využitý na 82,00%. V obci je zatiaľ 14 neobývaných domov. S trendom prírastku obyvateľstva však bude po bytoch v obci, hlavne pre sociálne znevýhodnených, dopyt. Nevyužitý bytový fond tvorí priestor pre prilákanie nových obyvateľov z okolitého regiónu, prípadne pre využitie týchto domov ako ubytovacích kapacít pre potreby cestovného ruchu a podnikania.

Obdobie	Rodinné domy	Bytové domy	Spolu
Do 1945	40		40
1946-1970	30	1	31
1971-1980	4	1	5
1981-1990	1		1
1991-2001	1		1
Spolu	76	2	78

3.4.2 Infraštruktúrne vybavenie

Infraštruktúra	Áno/Nie, kvantifikácia
Cestná sieť v km	Áno, 1,7
Železničná sieť v km	Nie
Plyn v m	Nie
Kanalizácia v m	Nie
ČOV	Nie
Vodovod v m	Nie
Vodný zdroj	Verejný
Zber TKO	Áno
Klasický	Áno
Separovaný	Áno
Vedenie el. energie	Áno
Vzdušné	Nie
Želez. stanica	Nie
Autobus. stanica	Áno
Autob. spojenie	Áno
Z toho expresné	Nie
Telefónny rozvod	Áno, 1
Rozhlas	Áno, 1
Káblová TV	Nie
Regionálne trasy TI	Nie
Medzinárodné trasy TI	Nie
Internet	Áno
Zdravotné stredisko	Nie



Dopravná infraštruktúra

Cestná doprava

Obec je napojená na cestnú sieť prostredníctvom cesty III. triedy spájajúcej obec s ťahom Král a Tornaľa. Cesta z obce je málo kvalitná a najmä v zimnom období nedostatočne udržiavaná.

Cesty v obci

Cesta cez obec je v zlom stave. Vyžaduje úpravu a vyasfaltovanie. Chodník cez obec bol postavený pred 40 rokmi z betónových kociek, ktoré sú už značne poškodené a nevyhovujú ani z hľadiska bezpečnosti chodcov, ani súčasným štandardom. Chodník z betónových kociek bude treba nahradiť chodníkom zo zámkovej dlažby.

Verejná doprava je pomerne riedka, len pre potreby školskej a pracovnej dochádzky, keďže pre väčšie dopravné spoločnosti je táto trasa nerentabilná.

Základná a environmentálna infraštruktúra

Plyn

Obec nieje plynofikovaná. Čaká sa na rozhodnutie Slovenského plynárenského priemyslu.

Pitná voda

V obci nieje zavedení vodovod.

Kanalizácia a ČOV

V obci nieje vybudovaná kanalizácia. Projektový dokument na riešenie situácie je už schválený. V tejto dobe prebieha v obci územné konanie.

Obec nedisponuje čističkou odpadových vôd (ČOV). Absencia ČOV je vážnym limitujúcim faktorom ďalšieho hospodárskeho i sociálneho rozvoja obce a bude ju treba riešiť v období najbližších rokov.

Odpadové hospodárstvo

V obci momentálne funguje klasický aj separovaný zber tuhého komunálneho odpadu (TKO). Zavedenie separovaného zberu TKO v obci je dôležitým krokom pre uchovanie čistoty životného prostredia a vodných tokov v obci.

Komunikačná infraštruktúra

V obci je dostupná klasická telefónna sieť, aj mobilné siete. Internet je takisto dostupný, momentálne aj prostredníctvom vysokorýchlostného pripojenia. V obci je v prevádzke verejný internetový prístupový bod.

Zdravotná infraštruktúra



V obci nie je zdravotné stredisko.

Spoločenská infraštruktúra (infraštruktúra voľného času)

Pre rozvoj kultúrnych a voľno časových aktivít je v obci kultúrny dom. Kultúrny dom je v dobrom technickom stave. Sú v ňom organizované rôzne spoločenské a kultúrne aktivity, stretnutia občanov. V obci nie je futbalové ihrisko, ale v budúcnosti plánujeme vybudovať všestranné športovisko.

3.4.3 Voľné objekty využiteľné pre rozvoj obce

V obci sa nachádza niekoľko prázdnych, nevyužitých domov. S ktorých niektoré sú vhodné na podnikateľské účely. Obec plánuje odkúpiť jeden dom a zriadiť v ňom ukážku regionálnych zvyklostí.

Firma AGRO-MIKULÁŠ, a.s., vlastní bývalý družstevný areál, ktorý si však vyžaduje komplexnú rekonštrukcie a investície

3.5 Prírodné zdroje

Poľnohospodárska pôda v ha				Nepoľnohospodárska pôda				
Orná pôda	Trvalé kultúry	TTP	Spolu	Lesná pôda	Vodná plocha	Zast. Plocha	Ostatná	Spolu
287,60	41,40	219,60	548,60	124,72	1,12	24,2	3,0	153,04

Celková výmera	Z toho					
	FO	Obch. Spol.	Cirkve	Spoločen-stvá	Družstvá	Obec
0	0	0	0	0	0	0

Obec sa nachádza pri štátnej hranici s Maďarskom.

3.6 Cestovný ruch

Cestovný ruch je v obci a celom mikroregióne len slabo rozvinutý, aj keď danosti regiónu, prírodné prostredie, tradície a kultúra dávajú dobré predpoklady pre rozvoj najmä vidieckeho turizmu, pešej turistiky aj cykloturistiky.

Hlavné atraktivity sú: kultúrna pamiatka obce kostol. Reformovaný kostol bol pôvodne postavený z dreva v roku 1839. Z hľadiska architektúry je zaujímavý najmä klasicistický sloh. V obci sa nenachádza jediné ubytovacie a stravovacie zariadenie.

Slabinou cestovného ruchu je absencia ďalšieho vybavenia a to najmä atraktivít, doplnkových programov, možnosti trávenia voľného času, ale aj marketingu obce a celého regiónu a nevybudovaná infraštruktúra a služby.

SWOT analýza obce



<p>Silné stránky:</p> <ul style="list-style-type: none"> • základná škola • existuje Dom sociálnych služieb • miestny obchod • dobré pripojenie k internetu, verejný prístup k internetu zdarma • sociálna práca (zlepšila sa dochádzka do školy) • dočasné brigádnické pracovné príležitosti v miestnom poľnohospodárstve • veľmi dobrá, úrodná pôda, • existuje miestny, Hasičský dobrovoľnícky zbor, • budova kultúrneho domu • medzinárodná spolupráca s maďarskou obcou 	<p>Slabé stránky:</p> <ul style="list-style-type: none"> • Vysoká nezamestnanosť • Ťažkosti pri uplatňovaní zákonov na určité skupiny občanov • Veľmi nízka vzdelanostná úroveň • Málo podnikateľov v obci • Sú ulice, kde nie sú cesty • zlý stav miestnych ciest • v obci nie je kanalizácia • v obci nieje plyn • v obci nieje vodovod • slabá úroveň presadzovania sa obce smerom na vyššie stupne • stratená príťažlivosť obce pre návštevníkov ako aj pre miestnych občanov • odchod mladších vzdelanejších ľudí • nízky záujem o miestnu kultúru • hygienické problémy určitej skupiny miestnych Rómov • zlé spojenia, ťažko sa dochádza do zamestnania • nízka kúpyschopnosť miestnych obyvateľov • slabá súdržnosť obce – morálna
<p>Príležitosti:</p> <ul style="list-style-type: none"> • využitie alternatívnej energie, • využitie zatiaľ prázdnych budov na rôzne účely • zriadenie Domu regionálnych zvyklostí • lepšie využitie pôdy vo vlastníctve obce • rozvoj sezónnych prác v poľnohospodárstve • vypracovanie nových projektov, získanie prostriedkov z EÚ • založenie miestneho rozvojového združenia • vybudovanie kanalizácie • vybudovanie plynovodu • vybudovanie vodovodu • oprava miestnych komunikácií • vybudovanie všesportového ihriska • dobudovanie komunikácie do Maďarskej republiky 	<p>Ohrozenia:</p> <ul style="list-style-type: none"> • Morálny úpadok obce a jej občanov • Rozmáhajúce miestne vandalizmy • Miestna kriminalita, • drogy, alkohol pre miestnu mládež • nárast nezamestnanosti • nezájem centrálnej moci o rozvoj obce • nebezpečenstvo infekčných ochorení pri skupine sociálne slabých



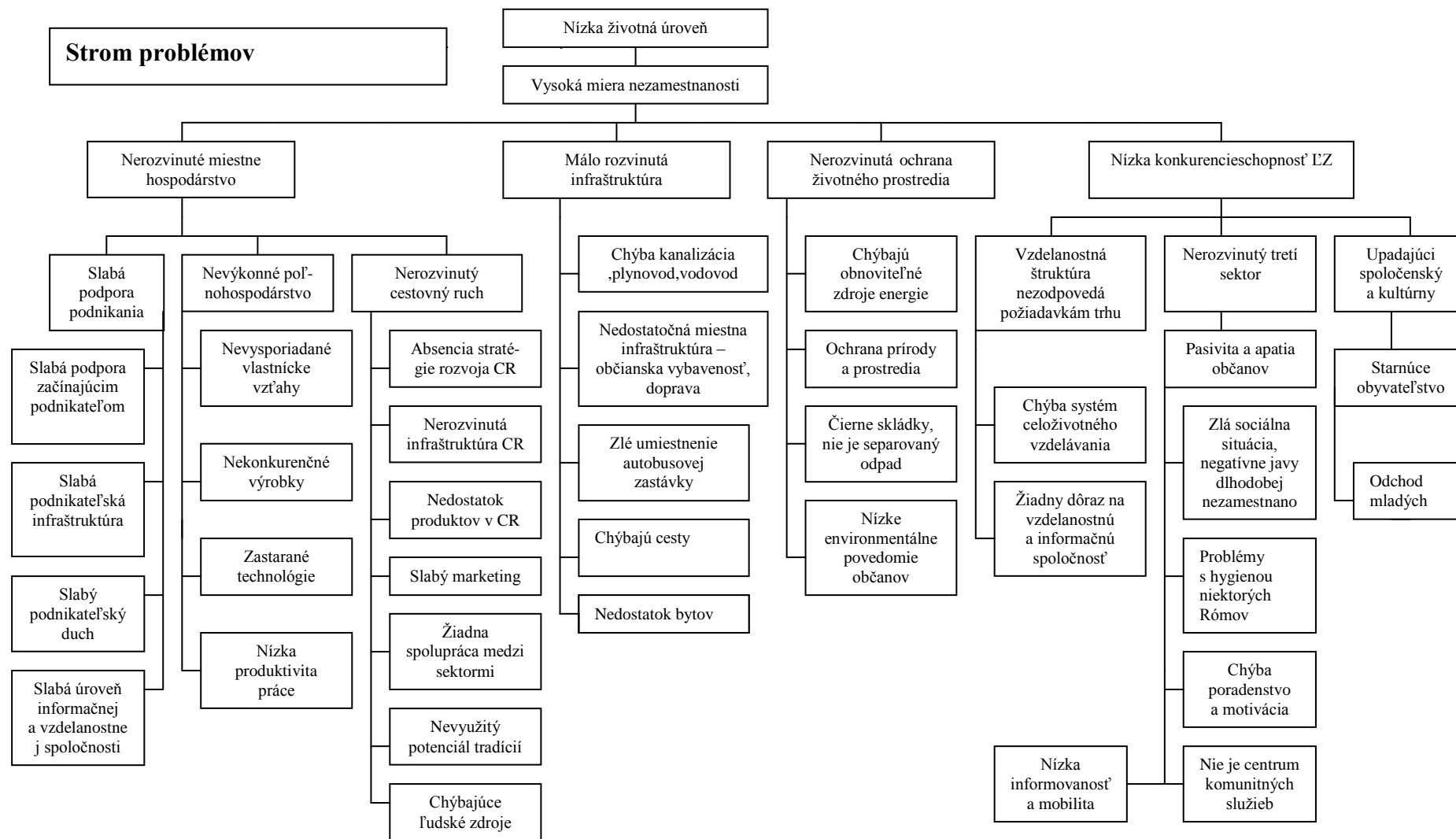
SWOT analýza obce

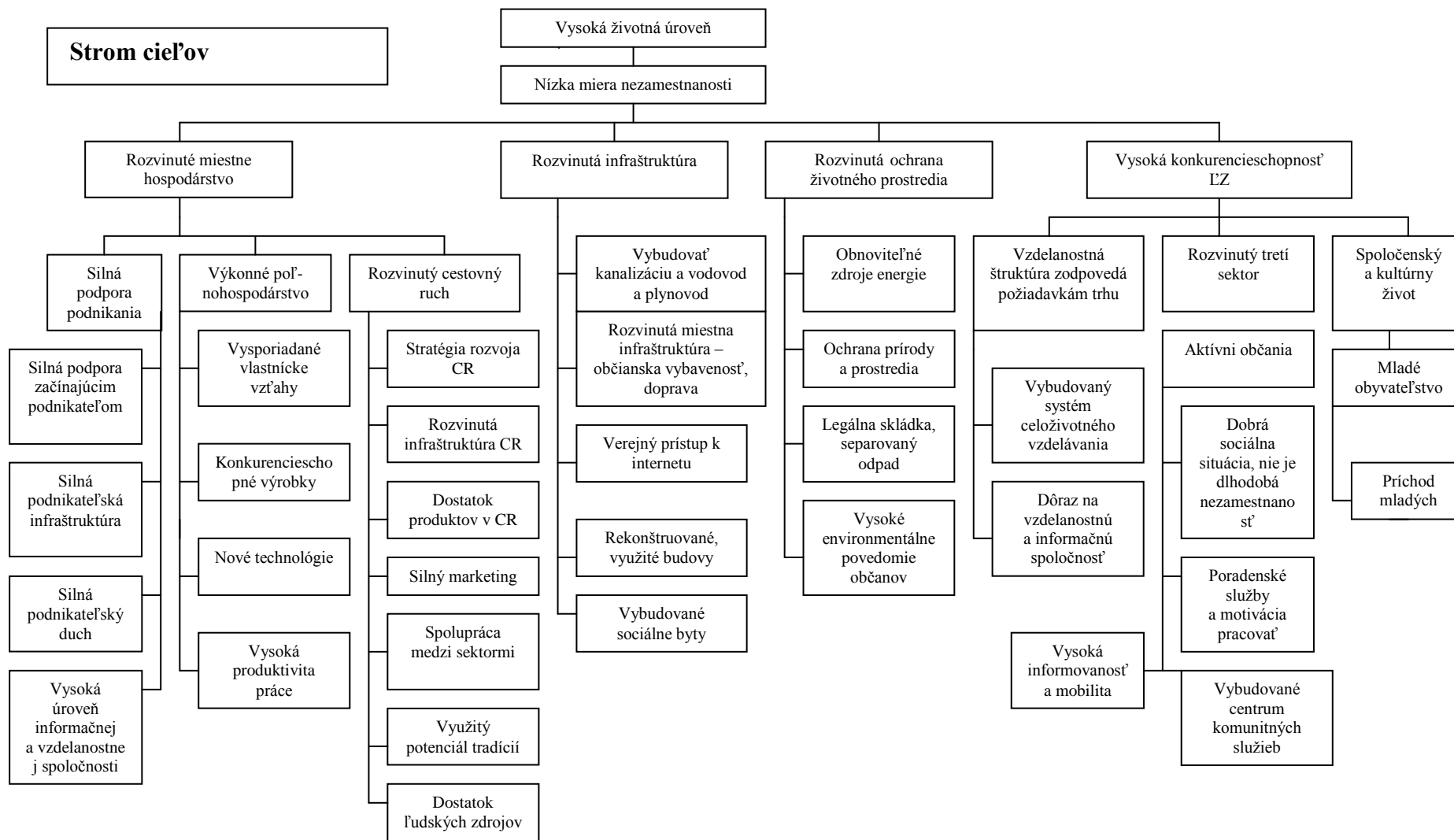
<p>Silné stránky:</p> <ul style="list-style-type: none">• základná škola• existuje Dom sociálnych služieb• miestny obchod• dobré pripojenie k internetu, verejný prístup k internetu zdarma• sociálna práca (zlepšila sa dochádzka do školy)• dočasné brigádnické pracovné príležitosti v miestnom poľnohospodárstve• veľmi dobrá, úrodná pôda,• existuje miestny, Hasičský dobrovoľnícky zbor,• budova kultúrneho domu• medzinárodná spolupráca s maďarskou obcou	<p>Slabé stránky:</p> <ul style="list-style-type: none">• Vysoká nezamestnanosť• Ťažkosti pri uplatňovaní zákonov na určité skupiny občanov• Veľmi nízka vzdelanostná úroveň• Málo podnikateľov v obci• Sú ulice, kde nie sú cesty• zlý stav miestnych ciest• v obci nie je kanalizácia• v obci nieje plyn• v obci nieje vodovod• slabá úroveň presadzovania sa obce smerom na vyššie stupne• stratená príťažlivosť obce pre návštevníkov ako aj pre miestnych občanov• odchod mladších vzdelanejších ľudí• nízky záujem o miestnu kultúru• hygienické problémy určitej skupiny miestnych Rómov• zlé spojenia, ťažko sa dochádza do zamestnania• nízka kúpyschopnosť miestnych obyvateľov• slabá súdržnosť obce – morálna
<p>Príležitosti:</p> <ul style="list-style-type: none">• využitie alternatívnej energie,• využitie zatiaľ prázdnych budov na rôzne účely• zriadenie Domu regionálnych zvyklostí• lepšie využitie pôdy vo vlastníctve obce• rozvoj sezónnych prác v poľnohospodárstve• vypracovanie nových projektov, získanie prostriedkov z EÚ• založenie miestneho rozvojového združenia• vybudovanie kanalizácie• vybudovanie plynovodu• vybudovanie vodovodu• oprava miestnych komunikácií• vybudovanie všesportového ihriska• dobudovanie komunikácie do Maďarskej republiky	<p>Ohrozenia:</p> <ul style="list-style-type: none">• Morálny úpadok obce a jej občanov• Rozmáhanie miestneho vandalizmu• Miestna kriminalita,• drogy, alkohol pre miestnu mládež• nárast nezamestnanosti• nezáujem centrálnej moci o rozvoj obce• nebezpečenstvo infekčných ochorení pri skupine sociálne slabých





Strom problémov a cieľov







4. Rozvojová stratégia

4.1 Ciele a priority

Hlavným cieľom obce je zvýšenie životnej úrovne obyvateľstva prostredníctvom ďalšieho znížovania miery nezamestnanosti. Tento cieľ plánuje dosiahnuť prostredníctvom nasledujúcich priorít:

Priorita 1 – Zvýšenie konkurencieschopnosti ľudských zdrojov v obci

Priorita 2 – Rozvoj infraštruktúry v obci

Priorita 3 – Vytváranie nových pracovných miest, rozvoj miestneho hospodárstva

4.2 Opatrenia

Priorita 1 – Zvýšenie konkurencieschopnosti ľudských zdrojov v obci

Opatrenie 1.1 – Zvýšenie vzdelanostnej úrovne obyvateľstva

Podopatrenie 1.1.1 – Zvýšiť úroveň vzdelávania

- prispôsobiť vzdelávanie požiadavkám trhu práce
- zlepšiť dostupnosť vzdelávania
- rozvoj počítačovej gramotnosti, využívania internetu
- rozvoj vzdelávania cudzích jazykov
- posilniť zameranie vzdelávania na znalostnú ekonomiku

Podopatrenie 1.1.2 – Zavedenie systému celoživotného vzdelávania

- vytvoriť možnosť vzdelávania sa priamo v obci
- realizovať vzdelávacie aktivity pre dospelých obyvateľov

Podopatrenie 1.1.3 – Podpora využívania IKT

- posilnenie penetrácie internetu
- vzdelávanie v oblasti IKT
- posilnenie znalostnej a informačnej spoločnosti

Opatrenie 1.2 – Zlepšenie sociálnej situácie obyvateľov obce

Podopatrenie 1.2.1 – Rozvoj sociálnej sféry

- posilnenie sociálnych služieb pre obyvateľov
- rozvoj zdravotníckych služieb: detský lekár, gynekológia
- eliminácia negatívnych javov dlhodobej nezamestnanosti, prevádzka poradenských služieb
- zvýšenie mobility občanov
- motivácia a aktivizácia občanov



Podopatrenie 1.2.2 – Zvýšenie atraktivity obce pre obyvateľov, rozvoj spoločenského a kultúrneho života v obci

- vytvorenie vhodných podmienok pre mladé rodiny
- rozšírenie možností trávenia voľného času
- rozvoj spoločenských a kultúrnych podujatí
- aktivizovať obyvateľov k účasti v spoločenskom živote obce

Podopatrenie 1.2.3 – Rozvoj tretieho sektora

- posilnenie občianskych aktivít obyvateľov
- zvýšenie účasti obyvateľov vo veciach verejných
- založenie miestneho rozvojového občianskeho združenia

Priorita 2 – Rozvoj infraštruktúry v obci

Opatrenie 2.1 – Rozvoj environmentálnej infraštruktúry

Podopatrenie 2.1.1 – Výstavba kanalizácie a ČOV

- výstavba kanalizácie v obci
- výstavba vodovodu
- výstavba plynovodu
- výstavba ČOV v obci
- podpora spoločného postupu príprav a realizácie s okolitými obcami

Podopatrenie 2.1.2 – Odstránenie čiernych skládok, zavedenie separovaného zberu odpadu

- odstránenie čiernych skládok, podpora preventívnych opatrení pre zamedzenie tvorby nových skládok
- podpora aktivít zvyšujúcich environmentálnu uvedomelosť občanov

Podopatrenie 2.1.3 – Využitie obnoviteľných zdrojov energie

- realizácia štúdie realizovateľnosti pre využitie obnoviteľných zdrojov energie v obci
- podpora zavedenia technológií pre využitie obnoviteľných zdrojov energie v obci
- podpora využitia alternatívnych zdrojov energie v obci

Opatrenie 2.2 – Rozvoj lokálnej infraštruktúry

Podopatrenie 2.2.1 – Rozvoj občianskej infraštruktúry (kultúra, školstvo, verejné priestory)

- modernizácia a rekonštrukcia verejných budov obce
- znižovanie energetickej náročnosti objektov
- podpora polyfunkčného využitia málo využívaných objektov
- úprava verejných priestorov
- výstavba športovej infraštruktúry
- rekonštrukcia ciest a chodníkov v obci
- ochrana a rekonštrukcia historických a kultúrnych pamiatok



Podopatrenie 2.2.2 – Rozvoj komunikačnej infraštruktúry

- rozvoj internetizácie obce
- rozvoj verejných prístupových bodov v obci

Podopatrenie 2.2.3 – Rozvoj podnikateľskej infraštruktúry

- úprava nevyužitých objektov na podnikateľské účely

Priorita 3 – Rozvoj miestneho hospodárstva

Opatrenie 3.1 – Rozvoj poľnohospodárstva v obci

Podopatrenie 3.1.1 – Spracovanie miestnych surovín

- vytvorenie spracovateľských kapacít pre spracovanie poľnohospodárskych produktov v obci
- vytvorenie spoločnej odbytovej a marketingovej organizácie
- spracovanie energetických rastlín a biomasy
- obnovenie spracovania kapusty

Podopatrenie 3.1.2 – Modernizácia technológií, zvýšenie efektívnosti produkcie

- nákup nových technológií pre poľnohospodárske podniky
- príprava ľudských zdrojov pre prácu s modernými technológiami

Podopatrenie 3.1.3 – Zvýšenie pridanej hodnoty produkcie

- produkcia biopotravín, aromatických rastlín
- produkcia energetických rastlín, biomasy
- produkcia biozeleniny

Opatrenie 3.2 – Rozvoj výroby a služieb

Podopatrenie 3.2.1 – Podpora začínajúcim podnikateľom

- podpora začínajúcim podnikateľom a mladým podnikateľom, inkubačné aktivity
- podpora cezhraničného podnikania
- podpora e-podnikania
- podpora prostredníctvom spoločného marketingu
- vytvorenie verejno-privátneho partnerstva s účelom rozvoj podnikania
- rozvoj podnikateľskej infraštruktúry, využitie prázdnych objektov na tento účel

Podopatrenie 3.2.1 – Založenie obecného podniku

- vytvorenie obecného podniku
- podpora zamestnávania občanov v obecnom podniku
- podpora preškolenia občanov



Opatrenie 3.3 – Rozvoj cestovného ruchu

Podopatrenie 3.3.1 – Rozvoj infraštruktúry cestovného ruchu

- tvorba ubytovacích a stravovacích kapacít pre CR
- využitie prázdnych objektov pre rozvoj cestovného ruchu
- vybudovať dopravnú a pešiu infraštruktúru do Maďarskej republiky v spolupráci s okolitými obcami
- budovanie ostatnej a doplnkovej infraštruktúry cestovného ruchu

Podopatrenie 3.3.2 – Rozvoj produktov, služieb a marketingu cestovného ruchu

- ochrana a rozvoj tradícií formou vybudovania ukážkového Domu Tradícií
- rozvoj a prezentácia ľudových remesiel
- rozvoj agroturizmu
- vytvorenie možností pre pešiu a cykloturistiku, vyznačenie turistických chodníkov
- vytvorenie možností na turistiku budovanú na rybolove
- rozvoj sprievodných služieb CR
- ochrana, uchovanie a rekonštrukcia kultúrnych pamiatok, prírodných a iných atraktivít regiónu
- zvýšenie úrovne informovanosti o obci, využitie informačných technológií a internetu
- rozvoj marketingu lokality a regiónu, vytvorenie unikátneho odkazu

Podopatrenie 3.3.3 – Regionálna spolupráca pri rozvoji CR

- posilnenie spolupráce pri rozvoji cestovného ruchu medzi verejným a súkromným sektorom, ako aj medzi obcami v regióne
- vytvoriť jednotnú stratégiu rozvoja cestovného ruchu mikroregiónu
- vytvoriť jednotnú stratégiu cezhraničných aktivít so susednými obcami na maďarskej strane



5. Akčný plán

Priorita 1 – Zvýšenie konkurencieschopnosti ľudských zdrojov v obci				
Opatrenie 1.1 – Zvýšenie vzdelanostnej úrovne obyvateľstva				
Aktivita	Časový harmonogram	Zodpovednosť	Finančný plán	Zdroj
• vzdelávanie zodpovedajúce požiadavkám trhu práce	12.2009	MVO, obec		ESF, MPSVR, nadácie
• zlepšiť dostupnosť vzdelávania	12.2009	MVO, obec		ESF, MPSVR, nadácie
• rozvoj počítačovej gramotnosti, využívania internetu	9.2008	MVO, obec		ESF, MDPT, MŠ, nadácie
• rozvoj vzdelávania cudzích jazykov	5.2009	MVO, obec		ESF, MŠ
• posilniť zameranie vzdelávania na znalostnú ekonomiku	12.2010	MVO, obec		ERDF, ESF
• vzdelávacie aktivity pre dospelých obyvateľov	3.2010	MVO, obec		ESF, MPSVR, nadácie
• poskytnúť verejný prístup a vzdelávanie IKT a internetu	12.2008	MVO, obec, podn.		ERDF, MDPT, súkr.
Opatrenie 1.2 – Zlepšenie sociálnej situácie obyvateľov obce				
Aktivita	Časový harmonogram	Zodpovednosť	Finančný plán	Zdroj
• posilnenie sociálnych služieb pre obyvateľov	01.2009	Obec, MVO		ESF, MPSVR, nadácie
• rozvoj zdravotníckych služieb: detský lekár, gynekológia	9.2010	Obec, podnikatelia		Súkr., MZ
• eliminácia negatívnych javov dlhodobej nezamestnanosti, prevádzka poradenských služieb	10.2008	MVO, obec		ESF, MPSVR, EQUAL, nadácie
• motivácia a aktivizácia občanov	3.2007-2013	MVO, obec		ESF, nadácie, MVO
• rozšírenie možností trávenia voľného času	6.2009	MVO, obec		ERDF, MŠ
• organizácia spoločenských a kultúrnych podujatí	3.2007-2013	MVO, obec, podn.		MK, nadácie, POD, vlastné, súkr.
• aktivizovať obyvateľov k účasti v spoločenskom živote obce	3.2007-2013	MVO, obec		vlastné zdroje
• založenie miestnej rozvojovej občianskeho združenie	9.2008	obec		vlastné zdroje
Priorita 2 – Rozvoj infraštruktúry v obci				
Opatrenie 2.1 – Rozvoj environmentálnej infraštruktúry				
Aktivita	Časový harmonogram	Zodpovednosť	Finančný plán	Zdroj
• rekonštrukcia a výstavba ČOV v obci	12.2011	Obec		ERDF, EF
• podpora aktivít zvyšujúcich environmentálnu uvedomelosť	12.2007-2013	MVO, obec		ERDF, EF, REC, nadácie



občanov				
<ul style="list-style-type: none"> realizácia štúdie realizovateľnosti pre využitie obnoviteľných zdrojov energie v obci 	12.2009	Obec, MVO		ERDF, EF, REC
<ul style="list-style-type: none"> podpora zavedenia technológií obnoviteľných zdrojov 	12.2012	Obec, podn.		ERDF, EF, REC
Opatrenie 2.2 – Rozvoj lokálnej infraštruktúry				
Aktivita	Časový harmonogram	Zodpovednosť	Finančný plán	Zdroj
<ul style="list-style-type: none"> usporiadanie majetkových práv nehnuteľností v obci 	12.2008	Obec		rozp. Obce
<ul style="list-style-type: none"> modernizácia a rekonštrukcia verejných budov obce 	9.2012	Obec		ERDF, MK, POD
<ul style="list-style-type: none"> vybudovanie kanalizácie 	4.2008 – 12.2008	Obec		ERDF, MH, MVRR
<ul style="list-style-type: none"> vybudovanie plynovodu 	06.2009 – 10.2009	Obec		ERDF, MH, MVRR
<ul style="list-style-type: none"> vybudovanie vodovodu 	01.2009 – 06.2009	Obec		ERDF, MH, MVRR
<ul style="list-style-type: none"> úprava verejných priestorov 	10.2008	Obec, MVO		ERDF, POD
<ul style="list-style-type: none"> výstavba športovej infraštruktúry 	12.2008	Obec		ERDF, MŠ, POD
<ul style="list-style-type: none"> rekonštrukcia ciest a chodníkov v obci 	03.2010	Obec		ERDF, POD
<ul style="list-style-type: none"> rekonštrukcia historických pamiatok 	12.2012	Obec, MVO, podn.		ERDF, MK, POD
<ul style="list-style-type: none"> rozvoj verejných prístupových bodov internetu 	12.2008	Obec, MVO, podn.		ERDF, MDPT, súkr.
<ul style="list-style-type: none"> úprava nevyužitých objektov na podnikateľské účely 	3.2009	Podn.		ERDF, NNI, súkr.
Priorita 3 – Rozvoj miestneho hospodárstva				
Opatrenie 3.1 – Rozvoj poľnohospodárstva v obci				
Aktivita	Časový harmonogram	Zodpovednosť	Finančný plán	Zdroj
<ul style="list-style-type: none"> vytvorenie spracovateľských kapacít pre spracovanie poľnohospodárskych produktov v obci a regióne 	1.2009	Podn.		PRV
<ul style="list-style-type: none"> vytvorenie spoločnej odbytovej a marketingovej organizácie 	12.2008	Podn.		Súkromné, PRV
<ul style="list-style-type: none"> spracovanie energetických rastlín a biomasy 	12.2010	Podn., obec		PRV, nadácie, EF
<ul style="list-style-type: none"> nákup nových technológií pre poľnohospodárske podniky 	6.2009-2013	Podn.		PRV, súkromné
<ul style="list-style-type: none"> produkcia biopotravín, aromatických rastlín, energetických rastlín, biomasy 	2008-2013	Podn., obec		PRV, EF



Opatrenie 3.2 – Rozvoj výroby a služieb				
Aktivita	Časový harmonogram	Zodpovednosť	Finančný plán	Zdroj
• podpora cezhraničného podnikania	9.2007-2013	MVO, obec, podn.		NNI, súkr.
• vytvorenie verejno-privátneho partnerstva s účelom rozvoja podnikania	05.2008	Obec, podn., MVO		ERDF, súkromné
• rozvoj podnikateľskej infraštruktúry, využitie prázdnych objektov na tento účel	10.2008	Obec, podn.		ERDF, súkromné
• vytvorenie obecného podniku	12.2009	Obec, podn.		ESF, súkromné
Opatrenie 3.3 – Rozvoj cestovného ruchu				
Aktivita	Časový harmonogram	Zodpovednosť	Finančný plán	Zdroj
• využitie prázdnych objektov pre rozvoj cestovného ruchu, ubytovacie, stravovacie kapacity	06.2009	Obec, podn.		ERDF, PRV
• rozvoj a prezentácia ľudových remesiel	1.2009	MVO, obec, podn.		ERDF, POD, nadácie
• vytvorenie možností pre pešiu a cykloturistiku, vyznačenie turistických chodníkov	12.2009	Obec, MVO		ERDF, POD, nadácie
• vytvorenie možností na turistiku budovanú na rybolove v rieke Slaná a Rimava	12.2009	Obec, MVO, Rybársky zväz		ERDF, obec, podnikatelia
• zvýšenie úrovne informovanosti o obci, marketing	12.2008	MVO, obec, podn.		ERDF, súkromné
• vytvoriť jednotnú stratégiu rozvoja cestovného ruchu mikroregiónu	6.2008	Obec, MR		vlastné zdroje obcí

Pozn.:

Keďže v čase prípravy tohto PHSR ešte neboli dostupné programovacie dokumenty SR pre obdobie 2007-2013, bude finančný plán, ale aj zdroje krytia spresnené po ich prijatí.