

Program hospodárskeho a sociálneho rozvoja obce Král'



Král' - Sajószentkirály



Obsah

1	Úvod.....	3
2	Hospodárske a sociálne východiská - socio-ekonomická analýza obce.....	4
2.1	Základné informácie o obci.....	4
2.2	Ľudské zdroje.....	5
2.2.1	Demografická situácia obce.....	5
2.2.2	Náboženské zloženie obyvateľstva.....	8
2.2.3	Národnostné zloženie obyvateľstva.....	8
2.2.4	Vzdelanostná úroveň obyvateľstva.....	9
2.2.5	Infraštruktúra vzdelávania.....	10
2.3	Kultúra a spoločenský život.....	12
2.4	Ekonomické využívanie zdrojov.....	13
2.4.1	Nezamestnanosť, sociálna situácia.....	13
2.4.2	Hospodárstvo, podnikateľské subjekty v obci.....	15
2.4.3	Materiálne zdroje obce.....	16
2.4.4	Počet.....	16
2.4.5	Infraštruktúrna vybavenosť obce.....	17
2.4.6	Prírodné zdroje v obci.....	19
2.4.7	Cestovný ruch.....	19
3	SWOT ANALÝZA OBCE.....	21
4	Strom problémov.....	23
5	Strom cieľov.....	24
6	Rozvojová stratégia.....	25
7	Akčný plán.....	29

1 Úvod

Program sociálno-ekonomického rozvoja obce Kráľ je základným ekonomickým a strategickým dokumentom zameraným na celkový popis sociálno-ekonomického prostredia obce s určením jeho rozvojových možností a krokov v strednodobom horizonte 7 rokov. .

Program sociálno-ekonomického rozvoja obce Kráľ vychádza s § 10 zákona č.503/2001 o regionálnom rozvoji s prihliadnutím na celoštátne strategické rozvojové dokumenty a rozvojové dokumenty na regionálnej úrovni.!!!! Doplniť VÚC BB, NSRR.

Prvoradým cieľom dokumentu je napomôcť koncepcnému rozvoju obce Kráľ z ekonomického ako aj spoločenského hľadiska.

Na základe analýzy skutkového stavu navrhuje konkrétne rozvojové opatrenia, ktoré zabezpečia trvaloudržateľný rozvoj a lepšie životné podmienky pre jej občanov.

Cieľom dokumentu je smerovať realizovanie rozvojovej stratégie na nájdenie vnútorných rozvojových rezerv miestnej komunity, ako aj čo najefektívnejšie využiť externé rozvojové zdroje (EÚ, štátny rozpočet) pre naplnenie stratégie.

Základné informácie o procese strategického plánovania a priebehu realizácie plánu

Proces strategického plánovania pozostáva z nasledovných úrovní :

Proces programovania

- Analýza
- Definovanie stratégie
- Finančný a organizačný plán
- Schválenie
- Vypracovanie a predkladanie čiastkových rozvojových projektov

Proces (finančného) riadenia

- Schválenie financovania čiastkového projektu
- Financovanie čiastkového projektu
- Riadenie realizácie projektu
- Schválenie výdavkov

Proces monitorovania a hodnotenia

- Monitorovanie
- Ekonomická analýza
- Finančná analýza
- Hodnotenie

V procese programovania sa vytvárajú programové dokumenty a vyberajú projekty, v procese finančného riadenia sa realizuje financovanie projektu a v monitorovaní a hodnotení sa zisťuje, ako prispeli projekty k rozvoju obce a čo z toho vyplýva pre nasledujúce plánovacie obdobie.

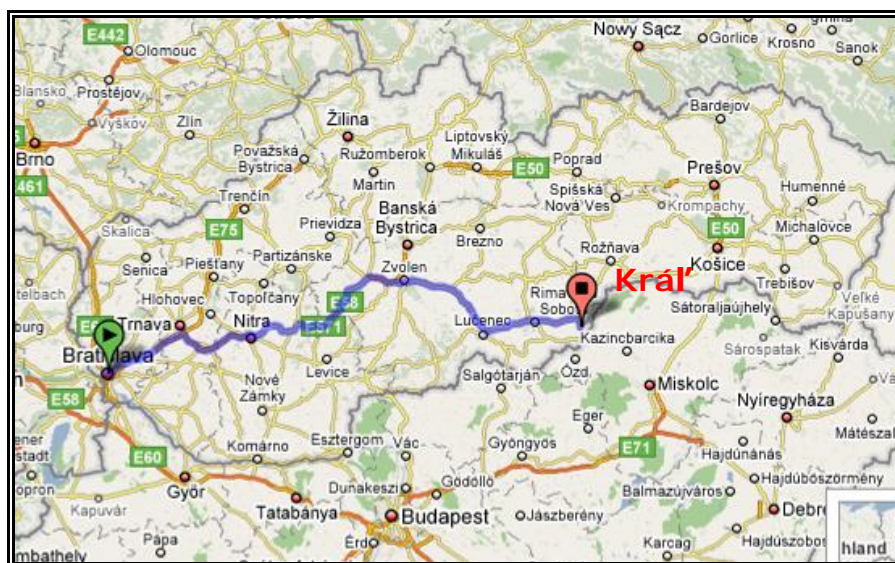
2 Hospodárske a sociálne východiská - socio-ekonomická analýza obce

2.1 Základné informácie o obci

Geografické informácie

Obec Kráľ leží na juhu Banskobystrického kraja, 2 km od štátnej hranice s Maďarskou republikou.

Obec leží v nadmorskej výške 167 metrov, v údolí rieky Slaná.



História obce

Prvá písomná zmienka o obci je z roku 1282 pod menom ZENTKYRAL. Zvláštnosťou vývoja obce, že skôr tu stál kostol, ako samostatná dedina. Významnou pamätihodnosťou je kultúra

pamiatka – barokový kaštieľ postavených v rokoch 1743 až 1744. V účastnosti v ňom sídli obecný úrad. Pravé krídlo kaštieľa tvorí rímskokatolícky kostol sv. Ladislava z roku 1752. Kostol reformovanej cirkvi bol postavený v roku 1829 a evanjelický kostol v roku 1972.

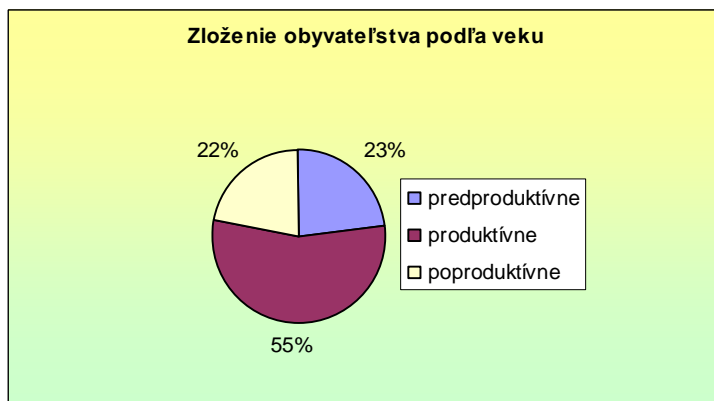
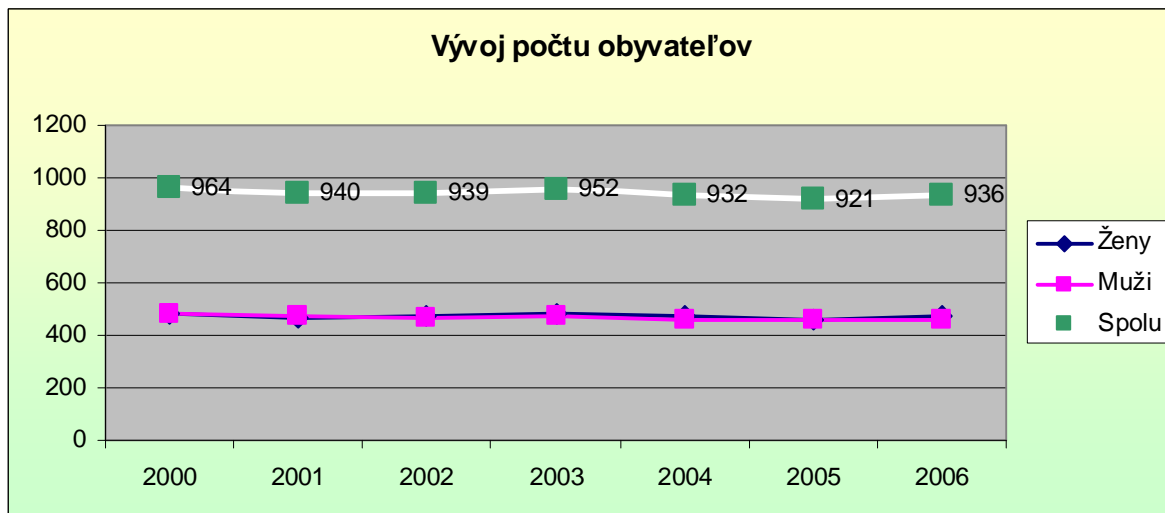
2.2 Ľudské zdroje

2.2.1 Demografická situácia obce

Obec má 936 obyvateľov, počet obyvateľov má mierne klesajúcu tendenciu, ktorá je v súlade s regionálnymi ako aj celoštátnymi trendmi sťahovania sa z menších obciach do miest a ekonomicky silnejších regiónov.

Zloženie obyvateľstva:

		OBYVATEĽSTVO						SPOLU
		predproduktívne		produktívne		poproduktívne		
		absol.	%	absol.	%	absol.	%	
2006	ženy	103	22	282	59	89	19	474
	muži	110	24	292	63	60	13	462
	spolu	213	23	574	61	149	16	936
2005	ženy	98	21	293	64	68	15	459
	muži	98	21	285	62	79	17	462
	spolu	196	21	578	63	147	16	921
2004	ženy	104	22	281	60	88	18	473
	muži	109	24	291	63	59	13	459
	spolu	213	23	572	61	147	16	932
2003	ženy	116	24	273	56	96	20	485
	muži	108	23	283	59	86	18	477
	spolu	224	23	556	58	182	19	952
2002	ženy	121	25	258	55	93	20	472
	muži	104	22	286	62	77	16	467
	spolu	225	24	544	58	170	18	939
2001	ženy	122	26	233	49	114	25	469
	muži	104	22	286	61	81	17	471
	spolu	226	24	519	56	195	20	940
2000	Ženy	119	25	246	51	115	24	480
	Muži	102	21	286	59	96	20	484
	Spolu	221	23	532	55	211	22	964



Faktor, ktorý pôsobí pozitívnejšie ako znižovanie počtu obyvateľov je index starnutia (pomer poproduktívneho a predproduktívneho obyvateľstva). Ten sa v roku 2006 pohyboval na úrovni 95,5 %, čo je hodnota lepšia ako v Banskobystrickom kraji (103,34%), a je v súlade s priemerom v rámci okresu Rimavská Sobota (kde je tá hodnota 94,38%).

Tento trend čiastočne súvisí so špecifickým populačným správaním miestnej rómskej menšiny – kde je väčší prirodzený prírastok ako u väčšinového obyvateľstva.

Demografický vývoj obyvateľstva

Rok	2000	2001	2002	2003	2004	2005	2006
Prírodný prírastok	13	12	11	15	14	8	12
Prírodný úbytok	10	6	8	9	7	7	6
Demografické saldo*	+3	+6	+3	+6	+7	+1	+6



Prírodný prírastok obyvateľstva je dlhodobo pozitívny vzhľadom na špecifické populačné správanie miestnej rómskej národnostnej menšiny.

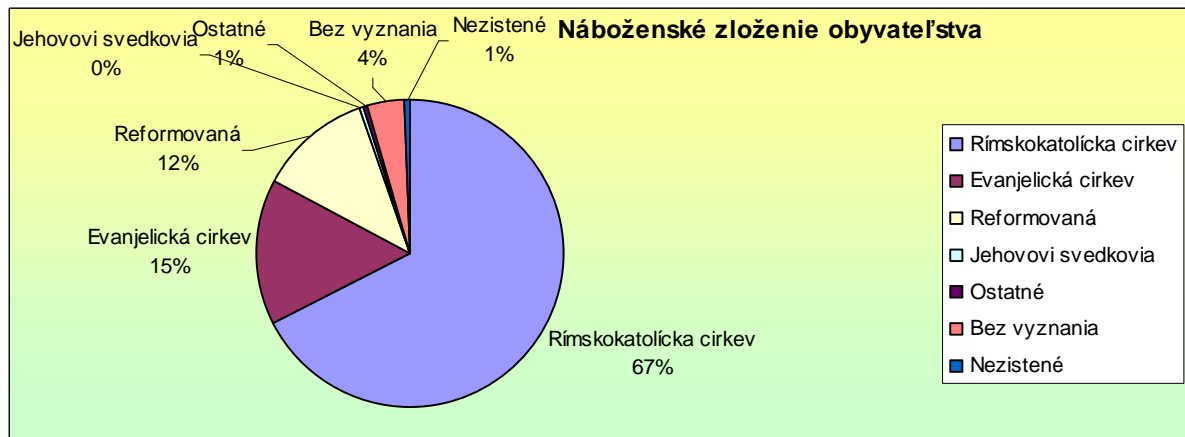
Migrácia obyvateľstva

Rok	2000	2001	2002	2003	2004	2005	2006
Prírastok	8	8	14	11	6	9	8
Úbytok	10	8	15	19	11	5	8
Migračné saldo*	-2	0	-1	-8	-5	+4	0

Migrácia obyvateľstva vykazuje v poslednej dobe mierne zlepšenie oproti rokom 2000 až 2004. Táto skutočnosť môže byť spôsobená

2.2.2 Náboženské zloženie obyvateľstva

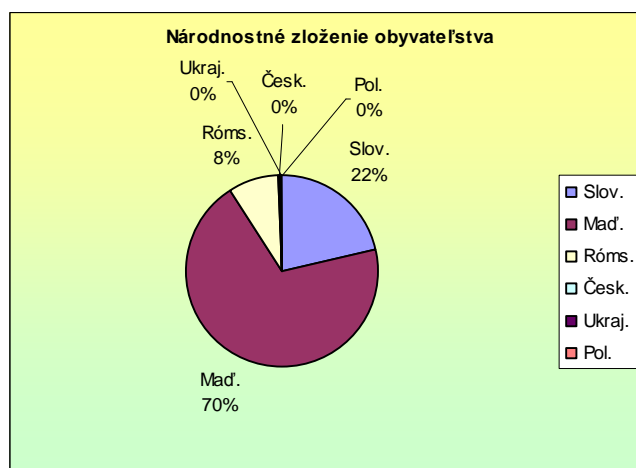
Náboženské vyznanie / cirkev	abs.	%
Rímskokatolícka cirkev	639	67,62
Gréckokatolícka cirkev	0	0
Evanjelická cirkev augsburského vyznania	142	15,03
Reformovaná kresťanská cirkev	113	11,96
Evanjelická cirkev metodistická	0	0
Cirkev československá husitská	0	0
Náboženská spoločnosť Jehovovi svedkovia	4	0,42
Ostatné	6	0,63
Bez vyznania	36	3,81
Nezistené	5	0,53
Spolu	945	100



Obec má rôznorodé náboženské zloženie s prevládajúcim rímskokatolíckym vyznaním.

2.2.3 Národnostné zloženie obyvateľstva.

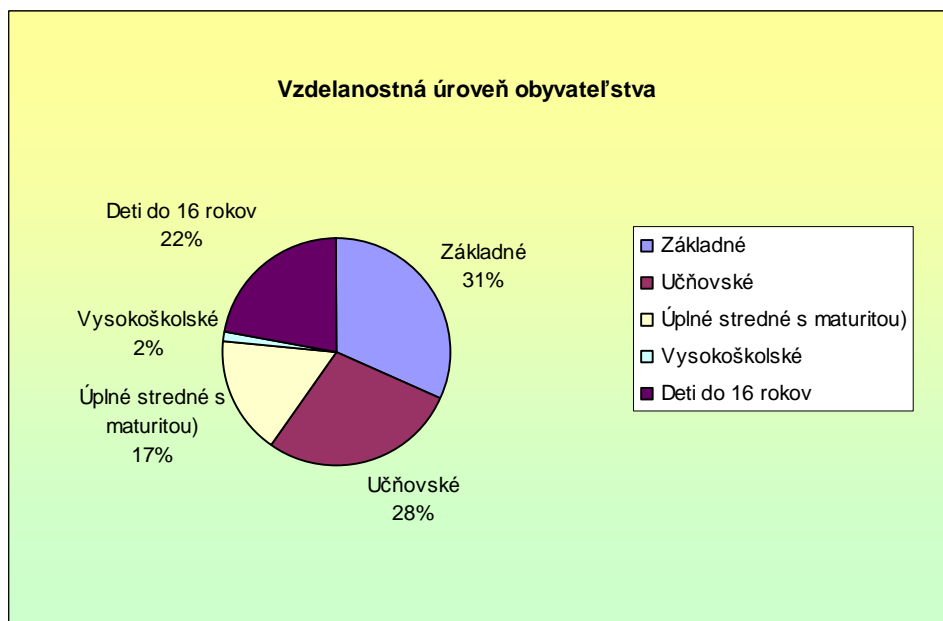
Počet obyv.	Národnosť									
	Slov.	Mad'	Róms.	Česk.	Morav.	Rusín.	Nem.	Ukraj.	Pol.	Iná
945	205	656	80	2	0	0	0	1	1	0



Obec Kráľ je národnostne zmiešaná obec s prevládajúcou maďarskou národnosťou. Podiel rómskej národnostnej menšiny je podľa štatistík iba 8%. V roku 2004 sa vykonalo sociografické mapovanie rómskych osád v SR - na základe týchto údajov je obci 330 obyvateľov rómskych osád – cca 35% celkového počtu obyvateľov.

2.2.4 Vzdelanostná úroveň obyvateľstva

Najvyšší skončený stupeň školského vzdelania	Spolu	v %
Základné	298	31
Učňovské (bez maturity)	267	28
Stredné odborné (s maturitou)	N	N
Úplné stredné učňovské (s maturitou)	N	N
Úplné stredné odborné (s maturitou)	156	17
Úplné stredné všeobecné	N	N
Vyššie	N	N
Vysokoškolské bakalárske	N	N
Vysokoškolské magisterské, inžinierske, doktorské	15	2
Vysokoškolské doktorandské	N	N
Ostatní bez udania školského vzdelania	N	N
Ostatní bez školského vzdelania	N	N
Deti do 16 rokov	209	22
Úhrn	945	100



Vzdelanostná štruktúra obyvateľstva je extrémne slabou stránkou obce, keď dosahuje hodnoty mnohonásobne nižšie, ako sú na úrovni BB kraja, resp. SR. Ak berieme do úvahy len dospelé obyvateľstvo (bez detí do 16 rokov), 40 % obyvateľov má základné vzdelanie (priemer v Banskobystrickej krajine je 10%) a 36% má iba učňovské vzdelanie bez maturity. Negatívnym ukazovateľom je aj pomer obyvateľov s úplným stredoškolským vzdelaním, ktoré dosahuje hodnotu 21 %, čo je omnoho nižšie ako krajský priemer – 44%. Iba 2% obyvateľstva má vysokoškolské vzdelanie, čo je mnohonásobne menej ako krajský priemer (9%).

Vzdelanostná štruktúra obyvateľstva je extrémne nepriaznivá a je jednou z najväčších problémov obce.

2.2.5 Infraštruktúra vzdelávania

Čo sa týka infraštruktúry vzdelávania, obec je slabšie vybavená. Prevádzkuje materskú školu a základnú školu 1 až 4 ročník.

Materská škola je však využívaná len na cca 60% svojej kapacity, čo je spôsobené čiastočne aj zlou sociálnou situáciou rodičov detí a deti sú mnohokrát doma s rodičmi.

Počet žiakov základnej školy 1. až 4. ročník:

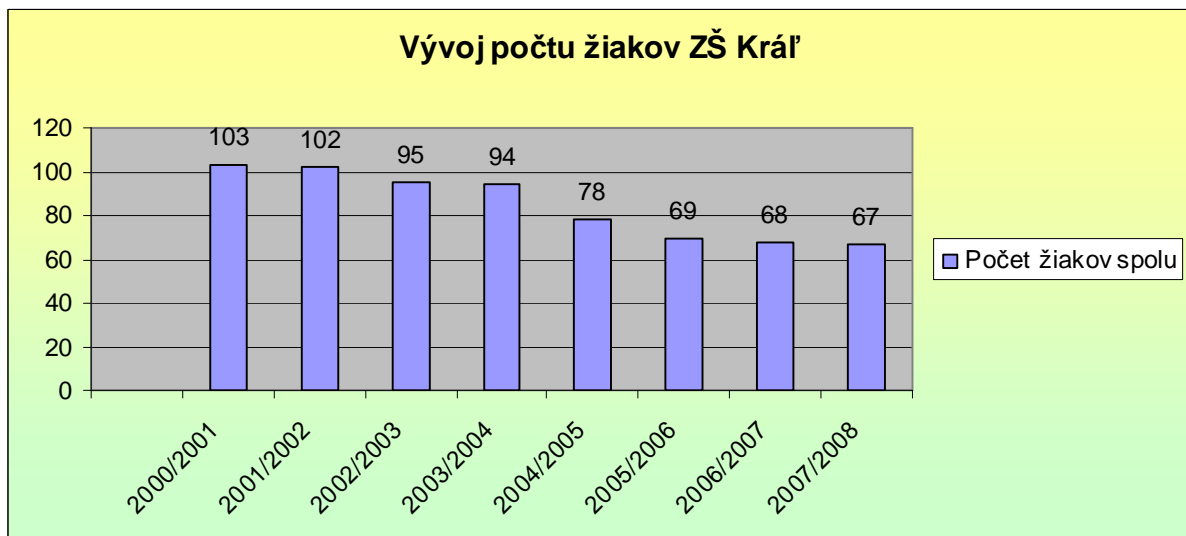
Školský rok	Počet žiakov spolu	Z toho počet	
		rómskych žiakov	zo soc. znevýh. rodín
2000/2001	103	55	67
2001/2002	102	57	66
2002/2003	95	53	65
2003/2004	94	67	62
2004/2005	78	44	52
2005/2006	69	44	56
2006/2007	68	46	56
2007/2008	67	46	55

Počet detí navštevujúcich miestnu základnú školu má klesajúcu tendenciu, keďže postupne sa zvyšuje počet detí, ktoré od prvého ročníka už navštevujú plneorganizovanú ZŠ v meste Tomaľa.

Základnú školu navštevujú väčšinou deti so sociálne znevýhodneného prostredia.

Technické vybavenie základnej školy je dostatočné.

Vzhľadom na vysoké zastúpenie detí zo sociálne znevýhodneného prostredia sa prejavujú znaky slabého prístupu detí a ich rodičov ku vzdelávaniu - opovrhovanie, nezáujem. Táto skutočnosť negatívne ovplyvňuje aj neskoršie štúdium a úspešnosť (nástup) v štúdiu na stredných školách. Bolo by dôležité klásť dôraz na rozvoj spoločných neformálnych aktivít rodičov, žiakov a základnej školy, kde by sa postupne upriamovala pozornosť na tento problém a hľadali spoločné východiská riešenia.



2.3 Kultúra a spoločenský život

V obci je v porovnaní s okolitými obcami bohatý kultúrny a spoločenský život, ktorý vychádza aj z národnostne pestrého zloženia miestneho obyvateľstva.

V obci fungujú nasledovné spoločenské a kultúrne, športové organizácie:

Názov	Počet členov
Skupina mažoretiek	13
Folklórna skupina „Sajava“	25
TJ Kráľ	70
Klub dôchodcov	35
Spevácky zbor - ženy	8
Cigánska folklórna skupina	25
Starý páni – futbalisti	20

Neziskový sektor je mierne rozvinutý v obci pôsobia 3 občianske združenia:

Názov združenia	Oblasť aktivít	Počet členov
OZ Kráľovské ozveny	Spoločenské aktivity	8
Rómske OZ	Kultúrna činnosť	38
OZ za rómsku integráciu	Kultúrna činnosť	8

Aktivity organizácií sú viac zamerané na kultúrno-spoločenské dianie a chýbajú aktivity zamerané na komunitný rozvoj, vzdelávanie, ktoré by mohli napomôcť pre rozvoji miestne zamestnanosti.

V obci sú organizované nasledovné kultúrno-spoločenské podujatia:

Názov aktivity	Dátum organizovania
Deň obce	Jún
Majáles žiakov ZŠ a detí MŠ	Jún
Deň dôchodcov	Október
Vianočná slávnosť	December

2.4 Ekonomické využívanie zdrojov

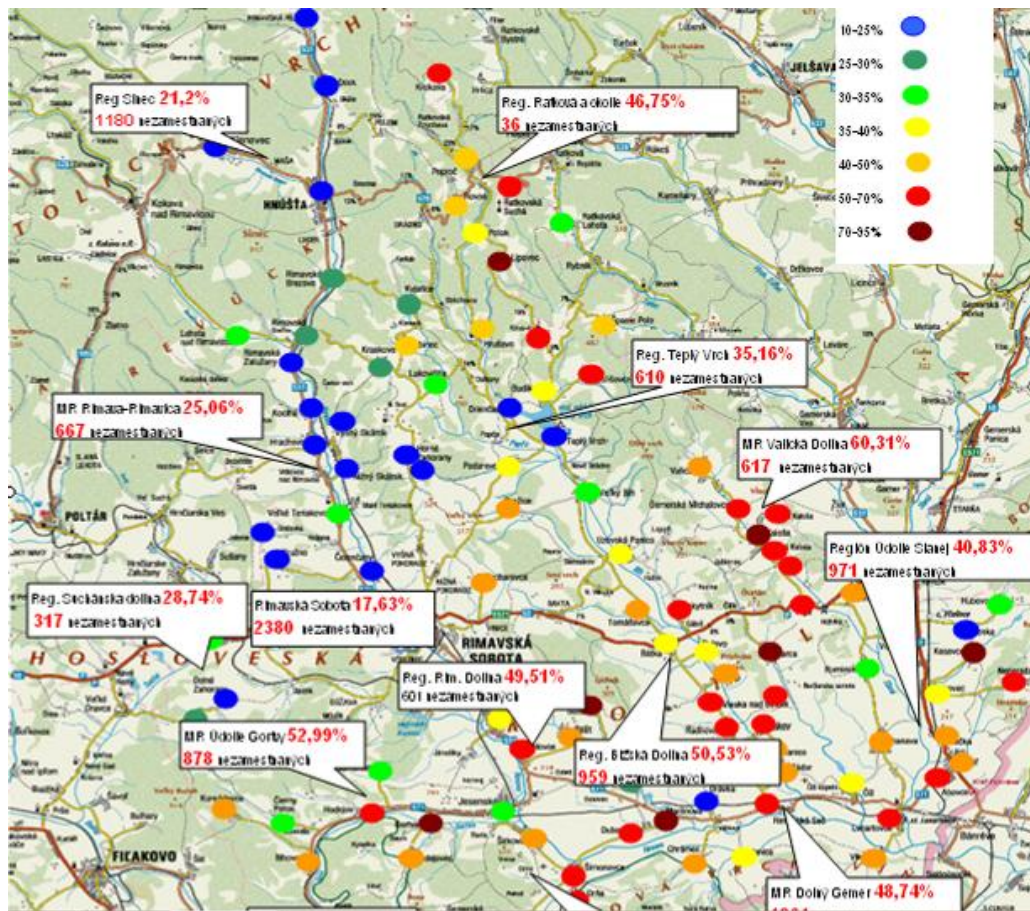
2.4.1 Nezamestnanosť, sociálna situácia

Obec charakterizuje veľmi vysoká miera nezamestnanosti, čo kopíruje regionálne trendy. Rok 2006:

Počet ekonomicky aktívnych obyvateľov je 458 z čoho je 193 nezamestnaných čo predstavuje mieru nezamestnanosti **42,14%**.

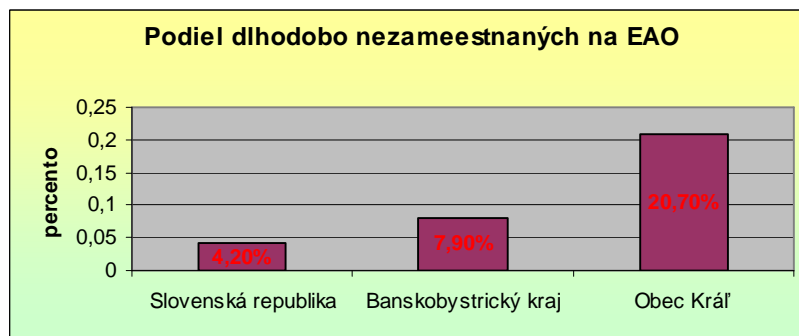
Táto miera sa dlhodobo nemení a nie sú znaky postupného zlepšovania.

Táto nepriaznivá situácia je charakteristická aj pre okolité obce a samotný Mikroregión pri Slanej, kde sa miery nezamestnanosti pohybujú od 40 do 60%.



Obec vykazuje extrémne vysoký podiel dlhodobo nezamestnaných na celkovom počte nezamestnaných až 54% všetkých nezamestnaných je nezamestnaných dlhšie ako 24 mesiacov. Zo 458 ekonomicky aktívnych obyvateľov je až 94 dlhodobo nezamestnaných nad 24 mesiacov – čo je 20,7%.

V porovnaní s celoslovenskými údajmi je to až extrémne 5 násobne vyšší podiel.



Obyvatelia zväčša pracujú v okolitých obciach, v regionálnych centrách (Tornaľa, Rimavská Sobota), ale aj v zahraničí. Ide najmä o prácu v sektore poľnohospodárstva, stavebníctva a ľahkého priemyslu.

Keďže sa v posledných rokoch hospodárska situácia v regióne výrazne nezmenila, nevznikli nové pracovné miesta, miera nezamestnanosti zostáva významným problémom. Je typická dlhodobá nezamestnanosť, spolu s negatívnymi sprievodnými javmi ako apatia občanov, stratené pracovné návyky a motivácia pracovať, znížená životná úroveň, existenčné problémy.

Negatívne efekty dlhodobej nezamestnanosti v kombinácii so zníženou životnou úrovňou spôsobujú nízku kvalitu a najmä konkurencieschopnosť nezamestnaných občanov na trhu práce. Očakávaný posun investorov zo západného Slovenska smerom na východ môže prispieť k vytváraniu nových pracovných miest v regióne. Avšak bez zavedenia foriem celoživotného vzdelávania a rekvalifikácií nebudú občania schopní zodpovedať požiadavkám moderných zamestnávateľov. Výrazným problémom je geografická izolovanosť celého regiónu, čo sťažuje každodenné cestovanie za prácou do regionálnych centier. Takže aj v prípade úspešného prilákania investícií do týchto miest sa miestni obyvatelia buď rozhodnú necestovať, alebo sa z obce odsťahujú. Ďalším problémom je apatia a nízka motivácia nezamestnaných, sprevádzaná nízkou mobilitou a informovanosťou týchto občanov

Sociálna situácia

Podľa údajov ÚPSVaR v Rimavskej Sobote je až 30 % obyvateľov odkázaných na dávky sociálne pomoci.

Dávky sociálne pomoci poberá 120 osôb, a počet spoluposudzovaných osôb je celkovo 330.

2.4.2 Hospodárstvo, podnikateľské subjekty v obci

	Počet subjektov	Počet zamestnancov
Primárna sféra		
Poľnohospodárstvo	1	72
SHR	3	3
tehelňa	0	0
strojárstvo	0	0
elektrotechnika	0	0
textilný priem	0	0
obuvnícky priemysel	0	0
Spolu primárna sféra	4	75
Sekundárna sféra		
Píla	0	0
Pekáreň	0	0
Stavebná firma	1	1
Klmpiar	0	0
Krajčírstvo	0	0
Stolárstvo	1	1
Zámočníctvo	0	0
Tesár	0	0
Aranžérstvo	0	0
Spolu sekundárna sféra	2	2
Terciálna sféra		
Služby poľnohospodárstvu	0	0
Služby cestovného ruchu	0	0
Rozličný tovar	3	6
Drogéria	0	0
Priemyselný tovar	0	0
Mäso	0	0
Obuv	0	0
Textil	0	0
Nábytok	0	0
Reštaurácia	1	1
hostinec	1	1
kademíctvo	0	0
kozmetika	0	0
oprava	0	0
bazár	0	0
stavebniny	0	0
zberňa šatstva	0	0
veľkosklad	0	0
predaj plynu	0	0
plynoservis	0	0

Iné	1	1
Spolu terciálna sféra	6	9
Spolu všetky sféry	12	86

Vývoj počtu podnikateľských subjektov v obci:

Rok	Počet podnikateľských subjektov v obci
2006	9
2005	10
2004	8
2003	9
2002	9
2001	10
2000	10

2.4.3 Materiálne zdroje obce

Bytový fond obce

2.4.4 Počet	Rodinné domy	Bytové domy	Spolu	V nich byty spolu
Domov spolu	240	2	242	309
Trvale obývané domy	225	2	227	294
v [%]	93	100	93	95
Vlastníctvo b. družstvo	0	0	0	0
Vlastníctvo obec	0	0	0	0
Vlastníctvo FO	240			
Vlastníctvo PO	0	0	0	0
Vlastníctvo ostatné	0	0	0	0
Neobývané	15	0	15	15
Priemerný vek domu	48	31		

Vek domového fondu:

2.4.4.1.1.1.1.1 Obdobie výstavby bytov	V rodinných domoch	V bytových domoch	V domovom fonde spolu
Do roku 1945	25	0	
1946-1970	163	0	

1971-1980	21	1	
1981-1990	28	1	
1991-2001	3	0	
Spolu	240	2	

2.4.5 Infraštruktúrálna vybavenosť obce

Infraštruktúra	Áno/Nie, množstvo
Cestná sieť v km	Áno/ 3,25
cesty 1. kat	3,25
cesty 2 kat.	
Ostatné	
Železničná sieť v km	Áno/1
Plyn v m	Áno/3250
Kanalizácia v m	Nie
ČOV	Nie
Vodovod v m	Áno/3250
Vodný zdroj	
Zber TKO	Áno
Klasický	Áno
Separovaný	Áno
Domové ČOV	Nie
Spôsob vykurovania	
Vedenie el. energie	Áno
Vzdušné	Áno
Káblové	Nie
Želez. stanica	Nie
Vlakové spoje	Nie
Želez. zastávka	Nie
Autobus. stanica	Áno/1
Autob. spojenie	Áno/20
Z toho expresné	Nie
Telefónny rozvod	Áno
Rozhlas	Áno
Káblová TV	Áno/93
Regionálne trasy TI	Nie
Medzinárodné trasy TI	Nie
Internet	Áno

Dopravná infraštruktúra

Cestná doprava

Obec sa nachádza na ceste 1. triedy Maďarsko štátna hranica – Tornal'a – (Košice,Zvolen)

V obci je priamo stály cestný hraničný prechod.

Miestne komunikácie sú asfaltové, s dobrým pokrytím celej obce. Ich kvalita je však premenlivá, keďže obec nemá dostatok zdrojov na úplnú rekonštrukciu, len na základnú údržbu.

Železničná doprava

V katastri obce neprechádza železničná trať, najbližšie napojenie na železnicu je možné na zastávke Riečka najbližšie železničná stanica sa nachádza v obci Lenartovce cca 3 km, spolu zo železničným prechodom do MR a v meste Tornala - trať Zvolen – Košice.

Základná a environmentálna infraštruktúra

Plyn

Obec je plynofikovaná. Využitie plynu sa však v dôsledku výrazného zvýšenia cien veľmi znížilo, občania znova prechádzajú na tuhé (neobnoviteľné) palivo, čo zvyšuje zaťaženie prírodného prostredia.

Pitná voda

Vyplývajú z bývalého štatútu strediskovej obce, oproti mnohým obciam v mikroregióne, Obec má vybudovaný vlastný vodovod v dĺžke 3250 metrov. Je to teda výhoda, najmä pri možnosti rozvoja podnikania a cestovného ruchu.

Kanalizácia a ČOV

V obci nie je dostupná kanalizácia, ani ČOV. Tento nedostatok je limitujúcim faktorom ďalšieho hospodárskeho i sociálneho rozvoja obce.

Odpadové hospodárstvo

V obci momentálne funguje klasický zber TKO, s dvojtýždenným odvozom, separovaný zber ešte zavedený nie je.

Komunikačná infraštruktúra

V obci je dostupná pevná i obe mobilné telefónne siete. Internet je takisto dostupný, momentálne prostredníctvom dial-up pripojenia, ISDN a mobilného pripojenia. Širokopásmový internet v obci ešte je dostupný cez mikrovlnnú sieť Gemernet. Obcou prechádzajú regionálne trasy TI, ale pripojenie v obci je na túto trasu obmedzované. Momentálne v obci neexistuje verejný prístupový bod k internetu.

Spoločenská infraštruktúra (infraštruktúra voľného času)

Pre rozvoj kultúrnych a voľnočasových aktivít je obci dostupný kultúrny dom, futbalové ihrisko. Kultúrny dom je v pomerne dobrom technickému stave a je málo využívaný. Pre spoločenské aktivity slúžia aj verejné priestranstvá obce v okolí kaštieľa.

2.4.6 Prírodné zdroje v obci

Využitie pôdy v obci:

Spolu	Poľnohospodárska pôda (ha)				Nepoľnohospodárska pôda (ha)				
	Orná pôda	Trvalé kultúry	TTP	Spolu	Lesná Pôda	Vodná pôda	Zastav. pôda	Ostatná pôda	Spolu
785,1045	496,5463	0	156,4109	652,9572	116,3172	0	16,3094	0,067	132,6936

Lesy v obci:

Celková výmera	Z toho					
	FO	Obchodné spol.	Cirkve	Spoločenstvá	Družstvá	Obec
116,3172	0	61,66	0	54,6572	0	0

Vodné zdroje v obci:

Vodné zdroje (potok, rieka, vodná nádrž):
Rieka Slaná Neporadzký potok

2.4.7 Cestovný ruch

Najdôležitejším objektom z hľadiska cestovného ruchu je kultúrna pamiatka – barokový kaštieľ postavených v rokoch 1743 až 1744. V účasti v ňom sídli obecný úrad. Prave krídlo kaštieľa tvorí rímskokatolícky kostol sv. Ladislava z roku 1752. Kostol reformovanej cirkvi bol postavený v roku 1829 a evanjelický kostol v roku 1972. Okrem týchto pamiatok tu je socha Svätého Ladislava, ktorá bola postavená a odhalená v roku 2007.

Iné atrakcie z oblasti cestovného ruchu:

Názov zariadenia	Áno/nie , počet, popis
Múzeum	Nie
Pamätná izba	Nie
Kostol	Áno, 2 ks, reformovaný a evanjelický
Hrad	Nie
Kaštieľ	Áno, 1 ks, barokový
Kaplnka	Áno, 1 ks, katolícka
Božie muky	Nie
Turistické chodníky	Nie
Cyklistické cesty	Nie
Galéria, kino	Nie
Sochy	Áno, 1 ks, I. Svätý Ladislav
Kúrie	Nie
Parky	Áno, 3 ks
Chránený strom	Nie
Archeolog. Náleziská	Nie
Techn. Pamiatky	Nie
Pamätné miesta	Nie
Významné hroby	Nie
Zvonice	Nie
Iné	Nie

Charakteristika obce, ktorá je problematická pri rozvoji priemyslu – geografická izolovanosť, poľnohospodárske tradície sú výraznými výhodami pri potenciálnom rozvoji cestovného ruchu. Aj keď je CR momentálne len marginálnou časťou miestneho hospodárstva, obec má dobré vlohy na jeho ďalší rozvoj: existencia barokového kaštieľa čisté prírodné prostredie, nezaťaženosť priemyslom, blízkosť štátnych hraníc, zachovalosť tradícií a zvykov..

Prostredie je tak vhodné na rozvoj vidieckej turistiky, pešej a cyklistickej turistiky, v letnej aj zimnej sezóne, rybárčenie pri rieke Slaná.

Slabinou obce je vybavenie službami a infraštruktúrou cestovného ruchu. V obci sa nenachádza stravovacie zariadenie. Chýbajú ubytovacie kapacity aspoň na štandardnej úrovni. Chýbajú ostatné doplnkové služby na oddych, relaxáciu a trávenie voľného času, absentujú nosné produkty CR, sprievodné podujatia, ako aj komplexný marketing a poskytovanie informácií o možnostiach v regióne.

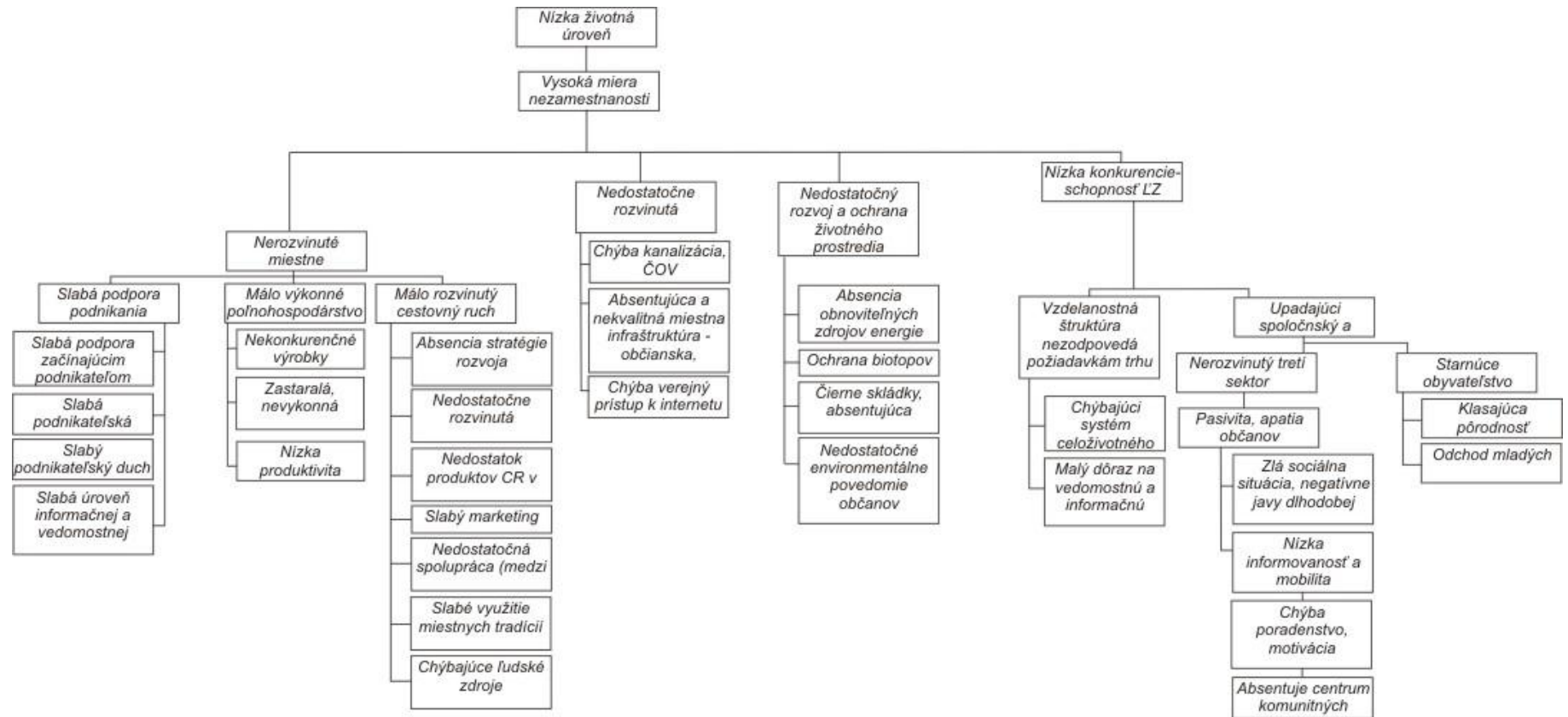
K rozvoju CR v obci chýba komplexný prístup k problematike na úrovni mikroregiónu. Chýba spoločná stratégia rozvoja CR. Takisto je nedostatočný marketing lokality.

3 SWOT ANALÝZA OBCE

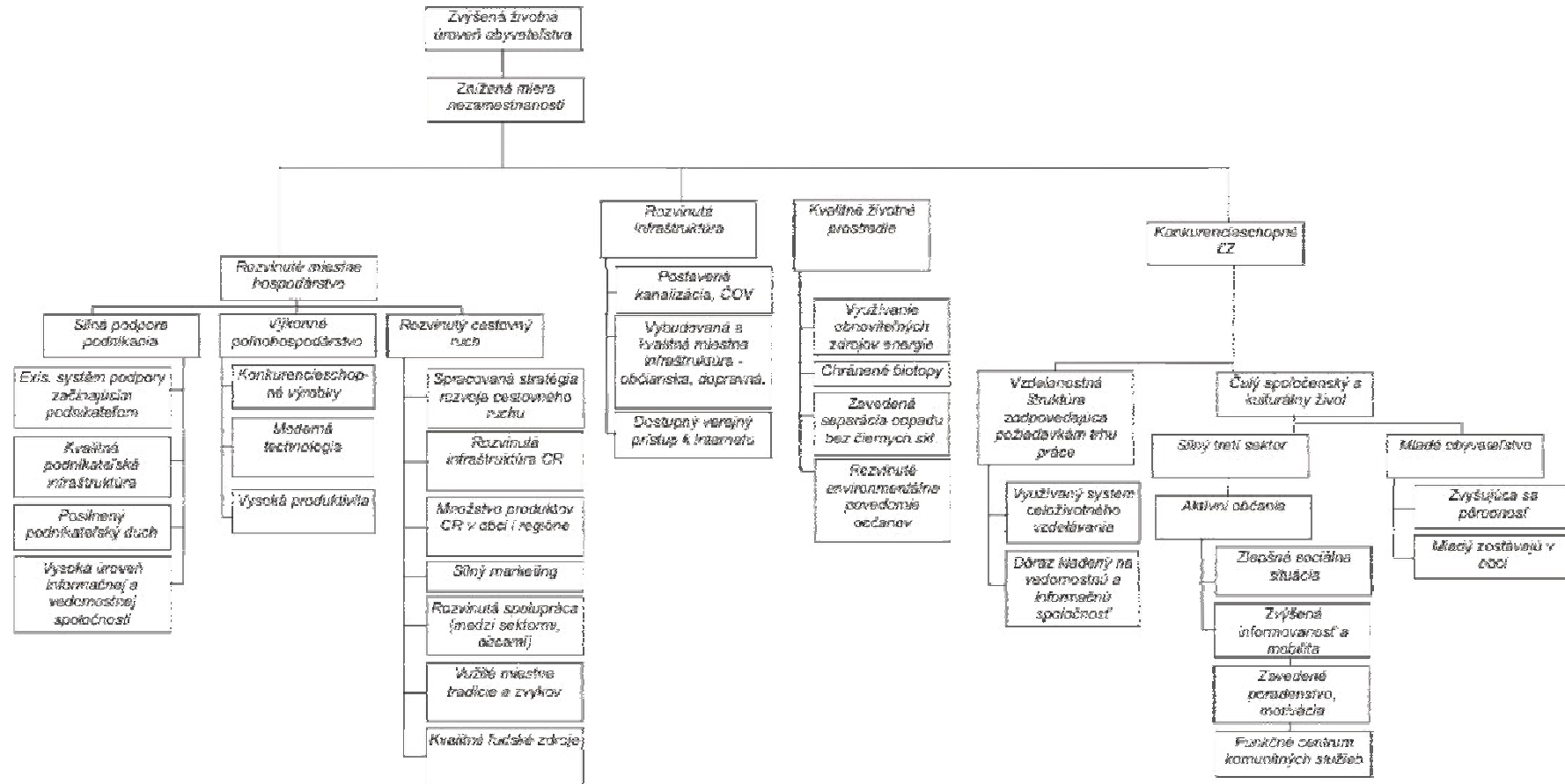
Silné stránky	Slabé stránky
<ul style="list-style-type: none">• Barokový kaštieľ• Blízkosť rieky Slaná• Kultúrny dom• Čisté prostredie obce• Strategická poloha obce pri hraniciach• Dobrá občianska vybavenosť• Dobrá demografická skladba obyvateľstva• vhodné danosti pre rozvoj cestovného ruchu• Fungujúce miestne organizácie<ul style="list-style-type: none">○ Mažoretky○ Matica Slovenská○ Csemadok○ ženský spevokol○ rómsky spolok• Futbalové mužstvo, oldboys• Dobré riadenie obce• Čiastočne upravené cesty• Miestny podnikatelia, remeselníci• Plyn, voda v obci• Blízkosť hraníc, hraničný priechod• Čerpacia stanica• JRD ako veľký zamestnávateľ• Blízkosť Tornale• Lóczi Puszta -	<ul style="list-style-type: none">• Extrémne vysoká nezamestnanosť 45-50%• Veľmi nízka vzdelanostná úroveň• Nie všetci sú zvyknutí pracovať• Veľa ľudí z obce ešte nikdy nepracovalo• Ľuďom sa neplatí pracovať• Zlé dopravné spojenia• Slabo platené pracovné miesta• Nie sú pracovné miesta na okolí• Chýbajú miestni zamestnávateľia• Extrémne vysoká nezamestnanosť rómov v obci a ich zlá sociálna situácia• Zrušené pracovné miesta v miestnom poľnohospodárstve• Chýbajúca obecná kanalizácia• Silný rušivý tranzit kamiónov cez obec• Zlá tranzitná cesta• Chýbajúce zdravotné zariadenie• Chýbajúca pošta• Chýbajú miestne poradenské služby pre nezamestnaných• Chýba telocvičňa• Neupravené chodníky• Menšie vlámačky v obci• nevysporiadaný obecný majetok• v obci nie je rozvojová nezisková organizácia• nie je dokončená základná infraštruktúra kanalizácia• odchod mladej vzdelanej generácie z obce• nedostatok pracovných príležitostí• útlm poľnohospodárstva• neobrábaná pôda• nedostatok zdrojov na rozvoj obce• žiadny investor v obci• chýbajú pracovné príležitosti

<p>Príležitosti</p> <ul style="list-style-type: none"> • Využitie turistických príležitostí viažucich sa na kaštieľ • Vytvorenie regionálneho rozvojového združenia –presadzovanie miestnych záujmov – zviditeľňovanie problémov na štátnej úrovni, lobbying • Pracovné príležitosti v HU • Rozvoj rybníctva na Slanej • Tehly – oživenie produkcie • Oživenie záhradníctva - bio výrobky • Rozvoj školstva a celoživotného vzdelávania • EÚ peniaze na rozvoj obce • Prihraničná spolupráca a využitie prihraničných trhov • zmena štruktúry poľnohospodárstva • obnova budov • podpora reštrukturalizácie poľnohospodárstva • pestovanie netradičných plodín • energetické rastliny • využitie blízkej rieky Slaná • miestne výrobky • vyriešiť odpadové hospodárstvo • rozvoj turizmu (pešie trasy) • rozvoj turistických trás a náučných chodníkov s ostatnými obcami • skrášlenie verejných priestorov • posilnenie marketingu obce • organizácia kultúrnych a spoločenských aktivít v obci 	<p>Ohrozenia</p> <ul style="list-style-type: none"> • nedostatok zdrojov na rozvoj obce • zmena legislatívy • výrazne zmeny zloženia miestneho obyvateľstva • zvyšovanie podielu mnohonásobne sociálne odkázaných skupín • nevhodná štátna sociálna politika – umožňujúca pasívne zotrvanie v sociálnej sieti • regionálne rozdiely – zanedbávanie rozvoja regiónu • nepochopenie a neprijatie rozvojovej stratégie občanmi • sklamanie z nedostavenia okamžitých výsledkov • pasivita občanov, nevyužitie miestnych zdrojov, spoliehanie sa na externú pomoc
---	---

4 Strom problémov



5 Strom cieľov



Program hospodárskeho a sociálneho rozvoja obce Kráľ.

6 Rozvojová stratégia

Priorita 1 – Rozvoj miestneho hospodárstva

Opatrenie 1.1 – Podpora rozvoja podnikania v obci

Podopatrenie 1.1.1 – Podpora začínajúcim podnikateľom

- § podpora rozvojových projektov zameraných na rozvoj MSP založených na využití miestnych zdrojov
- § podpora začínajúcim podnikateľom a mladým podnikateľom
- § podpora cezhraničného podnikania
- § podpora e-podnikania
- § vytvorenie verejno-privátneho partnerstva s účelom rozvoj podnikania
- § rozvoj podnikania založeného na inováciách a moderných technológiách

Podopatrenie 1.1.2 – Rozvoj podnikateľskej infraštruktúry

- § zriadenie inkubátorového domu a podporných služieb podnikateľom
- § rozvoj podnikateľskej infraštruktúry, využitie prázdnych objektov na tento účel

Podopatrenie 1.1.3 – Rozvoj ľudských zdrojov v oblasti podnikania

- § motivácia k podnikaniu
- § podporné vzdelávanie, zamerané na založenie a rozvoj podnikania

Opatrenie 1.2 – Rozvoj výkonnosti poľnohospodárstva

Podopatrenie 1.2.1 – Zvýšenie konkurencieschopnosti poľnohospodárskej produkcie

- § zavedenie produkcie s vyššou pridanou hodnotou, bioprodukcie
- § rozvoj produkcie energetických rastlín
- § posilnenie miestneho spracovania miestnych surovín

Podopatrenie 1.2.2 – Modernizácia technológií poľnohospodárskych subjektov

- § modernizácia technologického vybavenia subjektov
- § modernizácia spracovateľského priemyslu
- § založenie spoločného odbytového združenia
- § zavádzanie environmentálnych technológií

Opatrenie 1.3 – Rozvoj cestovného ruchu

Podopatrenie 1.3.1 – Spracovanie stratégie rozvoja cestovného ruchu

- § spracovanie stratégie rozvoja CR pre obec
- § spracovanie spoločnej stratégie rozvoja CR mikroregiónu

Podopatrenie 1.3.2 – Rozvoj infraštruktúry cestovného ruchu

- § vytvorenie ubytovacích a stravovacích kapacít v kaštieli
- § rozvoj infraštruktúry oddychu a rekreácie na báze rieky Slaná, vysporiadanie pozemkov
- § rozvoj agroturistických zariadení – Lóczy farma
- § ochrana, uchovanie a rekonštrukcia kultúrnych pamiatok, prírodných a iných atraktivít obce
- § vytýčenie a značenie turistických a cykloturistických trás

Podopatrenie 1.3.3 – Vytvorenie nových produktov CR

- § rozvoj tradičných remesiel
- § rozvoj sprievodných aktivít na báze miestnych zvykov a kultúry
- § vytvoriť originálny a jedinečný imidž produktov CR
- § rozvoj atraktívnych produktov v súlade s požiadavkami trhu

Podopatrenie 1.3.4 – Podpora marketingu územia

- § vytvorenie vlastného imidžu mikroregiónu
- § vydávanie publikácií a informačných materiálov
- § zabezpečenie označenia a informačných tabúl
- § vytvoriť turistickú informačnú kanceláriu
- § zlepšenie prezentácie na internete

Priorita 2 – Rozvoj infraštruktúry

Opatrenie 2.1 – Rozvoj environmentálnej infraštruktúry

Podopatrenie 2.1.1 – Výstavba kanalizácie a ČOV

- § výstavba splaškovej kanalizácie v obci
- § výstavba ČOV v obci
- § podpora spoločného postupu príprav a realizácie s okolitými obcami

Opatrenie 2.2 – Rozvoj lokálnej infraštruktúry

Podopatrenie 2.2.1 – Rozvoj občianskej infraštruktúry (kultúra, školstvo, verejné priestory)

- § modernizácia a rekonštrukcia verejných budov obce
- § znižovanie energetickej náročnosti objektov
- § podpora polyfunkčného využitia málo využívaných objektov a kaštiela
- § úprava verejných priestorov
- § výstavba oddychového a športového areálu
- § rekonštrukcia ciest a chodníkov v obci
- § ochrana a rekonštrukcia pamiatky kaštiela Kráľ
- § dobudovanie a plnohodnotné sfunkčnenie komunitného centra v barokovom kaštieli

Opatrenie 2.3 – Rozvoj komunikačnej infraštruktúry

- § rozvoj internetizácie obce – vybudovanie miestnej optickej siete

- § rozvoj verejných prístupových bodov
- § podpora interentetizácia a informatizácie verejnej správy

Priorita 3 – Rozvoj životného prostredia

Opatrenie 3.1 – Odstránenie čiernych skládok, posilnenie separovaného zberu odpadu

- § odstránenie čiernych skládok, podpora preventívnych opatrení pre zamedzenie tvorby nových
- § posilnenie separovaného zberu odpadu
- § podpora aktivít zvyšujúcich environmentálnu uvedomelosť občanov

Opatrenie 3.2 – Využitie obnoviteľných zdrojov energie

- § realizácia štúdie realizovateľnosti pre využitie obnoviteľných zdrojov energie v obci
- § podpora zavedenia takýchto technológií do praxe v obci

Opatrenie 3.4 – Rozvoj environmentálneho vzdelávania

- § organizácia spoločenských a kultúrnych podujatí s environmentálnou témou
- § posilnenie environmentálneho vzdelávania detí

Priorita 4 - Zvýšenie konkurencieschopnosti ľudských zdrojov a sociálne začlenenie

Opatrenie 4.1 – Podpora zlepšenia sociálnej situácie kulúrneho, spoločenského života

Podopatrenie 4.1.1 – Zvýšenie aktivity občanov a posilnenie sociálnej inklúzie

- § motivácia nezamestnaných k zamestnaniu/samozamestnaniu
- § zavedenie systému poradenstva a informovania pre nezamestnaných
- § rozvoj služieb nezamestnaným a rozvoj terénnej práce so sociálne odkázanými
- § boj proti negatívnym javom dlhodobej nezamestnanosti
- § riešenie špecifických problémov obyvateľstva
- § podpora komunitných lídrov
- § posilnenie komunitných služieb – dobudovanie komunitného centra

Podopatrenie 4.1.2 – Rozvoj tretieho sektora

- § založenie rozvojového občianskeho združenia
- § posilnenie využívania možností získania finančnej podpory pre rozvojové projekty prostredníctvom práce občianskeho združenia
- § rozvoj dobrovoľníctva
- § posilnenie účasti občanov na verejných veciach obce
- § zapojenie občanov do rozvojových aktivít

Opatrenie 4.2 – Prispôsobenie vzdelania požiadavkám trhu práce

Podopatrenie 4.2.1 – Zavedenie systému celoživotného vzdelávania

- § zvýšiť úroveň vzdelávania
- § rozvoj celoživotného vzdelávania
- § zabezpečenie vzdelávania a rekvalifikačných kurzov v súlade s požiadavkami trhu práce
- § rozvoj vzdelávania cudzích jazykov
- § vytvorenie vzdelávacieho centra
- § zníženie miery sociálnej neprispôsobivosti

Podopatrenie 4.2.2 – Rozvoj informačnej a vedomostnej spoločnosti

- § rozvoj počítačovej gramotnosti, ECDL,
- § zavedenie moderných metód vzdelávania
- § rozvoj e-learningu

7 Akčný plán