

Program hospodárskeho a sociálneho rozvoja obce Abovce



Obsah

1	Úvod.....	3
2	Hospodárske a sociálne východiská - socio-ekonomická analýza obce.....	4
2.1	Základné informácie o obci.....	4
2.2	Ľudské zdroje.....	5
2.2.1	Demografická situácia obce.....	5
2.2.2	Náboženské zloženie obyvateľstva.....	8
2.2.3	Národnostné zloženie obyvateľstva.....	9
2.2.4	Vzdelanostná úroveň obyvateľstva.....	9
2.2.5	Infraštruktúra vzdelávania.....	10
2.3	Kultúra a spoločenský život.....	11
2.4	Ekonomické využívanie zdrojov.....	12
2.4.1	Nezamestnanosť, sociálna situácia.....	12
2.4.2	Hospodárstvo, podnikateľské subjekty v obci.....	15
2.4.3	Materiálne zdroje obce.....	17
2.4.4	Infraštruktúrna vybavenosť obce.....	18
2.4.5	Prírodné zdroje v obci.....	20
2.4.6	Cestovný ruch.....	20
3	SWOT ANALÝZA OBCE.....	22
3.1	Slabé stránky obce.....	22
3.2	Silné stránky obce.....	22
3.3	Ohrozenia obce.....	23
3.4	Príležitosti obce.....	23
4	Strom problémov.....	24
5	Strom cieľov.....	25
6	Rozvojová stratégia.....	26
7	Rozpis plánovaných opatrení a aktivít a akčný plán.....	30

1 Úvod

Program sociálno-ekonomického rozvoja obce Abovce je základným ekonomickým a strategickým dokumentom zameraným na celkový popis sociálno-ekonomického prostredia obce s určením jeho rozvojových možností a krokov v strednodobom horizonte 7 rokov. .

Program sociálno-ekonomického rozvoja obce Abovce vychádza s § 10 zákona č.503/2001 o regionálnom rozvoji s prihliadnutím na celoštátne strategické rozvojové dokumenty a rozvojové dokumenty na regionálnej úrovni.

Prvoradým cieľom dokumentu je napomôcť koncepcnému rozvoju obce Abovce z ekonomického ako aj spoločenského hľadiska.

Na základe analýzy skutkového stavu navrhuje konkrétne rozvojové opatrenia, ktoré zabezpečia trvaloudržateľný rozvoj a lepšie životné podmienky pre jej občanov.

Cieľom dokumentu je smerovať realizovanie rozvojovej stratégie na nájdenie vnútorných rozvojových rezerv miestnej komunity, ako aj čo najefektívnejšie využiť externé rozvojové zdroje (EÚ, štátny rozpočet) pre naplnenie stratégie.

Základné informácie o procese strategického plánovania a priebehu realizácie plánu

Proces strategického plánovania pozostáva z nasledovných úrovní :

Proces programovania

- Analýza
- Definovanie stratégie
- Finančný a organizačný plán
- Schválenie
- Vypracovanie a predkladanie čiastkových rozvojových projektov

Proces (finančného) riadenia

- Schválenie financovania čiastkového projektu
- Financovanie čiastkového projektu
- Riadenie realizácie projektu
- Schválenie výdavkov

Proces monitorovania a hodnotenia

- Monitorovanie
- Ekonomická analýza
- Finančná analýza
- Hodnotenie

V procese programovania sa vytvárajú programové dokumenty a vyberajú projekty, v procese finančného riadenia sa realizuje financovanie projektu a v monitorovaní a hodnotení sa zisťuje, ako prispeli projekty k rozvoju obce a čo z toho vyplýva pre nasledujúce plánovacie obdobie.

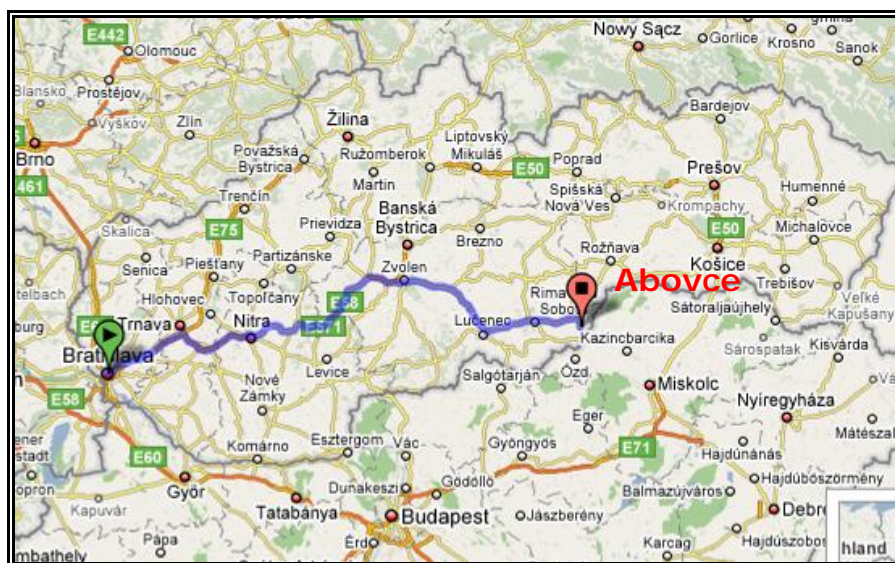
2 Hospodárske a sociálne východiská - socio-ekonomická analýza obce

2.1 Základné informácie o obci

Geografické informácie

Obec Abovce leží na juhu Banskobystrického kraja, 2 km od štátnej hranice s Maďarskou republikou.

Obec leží v nadmorskej výške 173 metrov nad morom, v údolí rieky Slaná.



História obce

Prvýkrát sa Abovce spomínajú v listine z roku 1339, pod názvom Abafalva. V roku 1379 Abovce patrili do Borsodskej župy ako vlastníctvo rodiny Abaffyovcov, avšak už v roku 1465 sa obec spomína ako súčasť Gemera. Najzaujímavejšou pamiatkou v obci Abovce je klasicistický kaštieľ

Abaffyovcov z barokovými prvkami, postavený v roku 1810. Ďalšou pamiatkou je kúria rodiny Fodorovcov, dnešný obecný úrad. Uprostred dediny na kopci stojí neogotický katolícky kostol z roku 1907. Pôvodný kostol sa spomína v roku 1745, postavený však bol už v neskorom stredoveku.

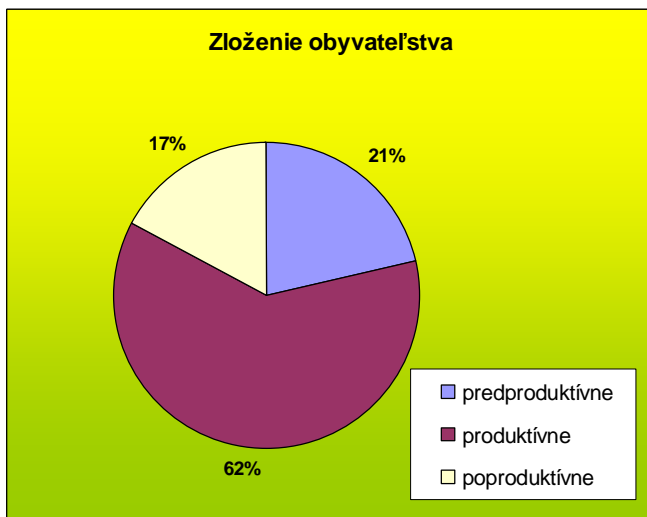
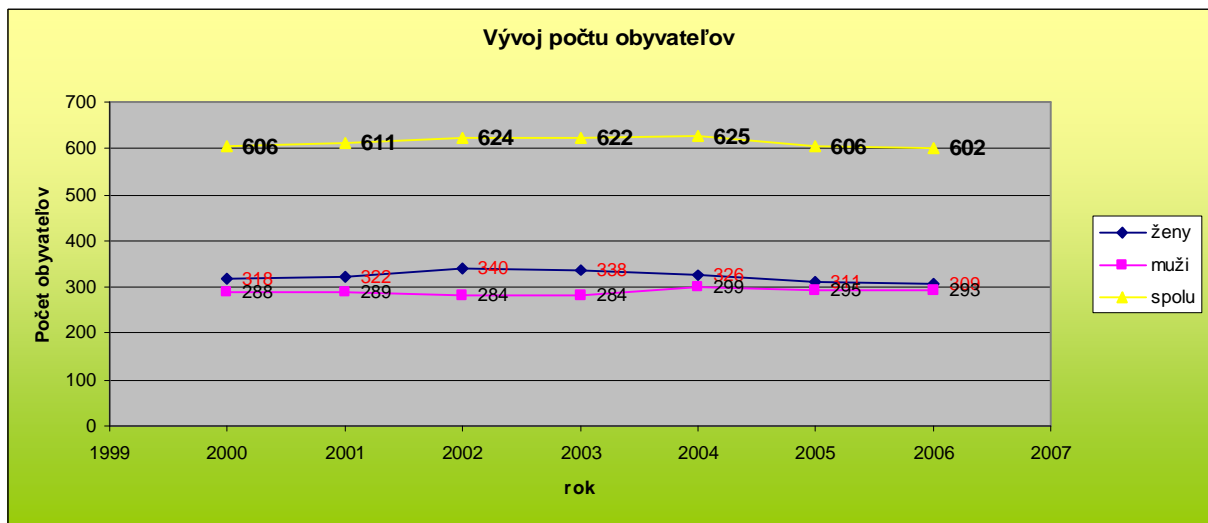
2.2 Ľudské zdroje

2.2.1 Demografická situácia obce

Obec má 606 obyvateľov, počet obyvateľov má mierne klesajúcu tendenciu, ktorá je v súlade s regionálnymi ako aj celoštátnymi trendmi sťahovania sa z menších obciach do miest a ekonomicky silnejších regiónov.

Zloženie obyvateľstva:

		OBYVATEĽSTVO						SPOLU
		predproduktívne		produktívne		poproduktívne		
		absol.	% z celkového počtu	absol.	% z celkového počtu	absol.	% z celkového počtu	
2006	ženy	68	21,4%	180	56,6%	70	22,0%	318
	muži	62	21,5%	192	66,7%	34	11,8%	288
	spolu	130	21,5%	372	61,4%	104	17,2%	606
2005	ženy	67	20,8%	185	57,5%	70	21,7%	322
	muži	58	20,1%	201	69,6%	30	10,4%	289
	spolu	125	20,5%	386	63,2%	100	16,4%	611
2004	ženy	68	20,0%	200	58,8%	72	21,2%	340
	muži	56	19,7%	190	66,9%	38	13,4%	284
	spolu	124	19,9%	390	62,5%	110	17,6%	624
2003	ženy	68	20,1%	198	58,6%	72	21,3%	338
	muži	64	22,5%	190	66,9%	30	10,6%	284
	spolu	132	21,2%	388	62,4%	102	16,4%	622
2002	ženy	64	19,6%	190	58,3%	72	22,1%	326
	muži	76	25,4%	192	64,2%	31	10,4%	299
	spolu	140	22,4%	382	61,1%	103	16,5%	625
2001	ženy	62	19,9%	177	56,9%	72	23,2%	311
	muži	60	20,3%	203	68,8%	32	10,8%	295
	spolu	122	20,1%	380	62,7%	104	17,2%	606
2000	ženy	62	20,1%	177	57,3%	70	22,7%	309
	muži	60	20,5%	201	68,6%	32	10,9%	293
	Spolu	122	20,3%	378	62,8%	102	16,9%	602



Miera starnutia obyvateľstva:

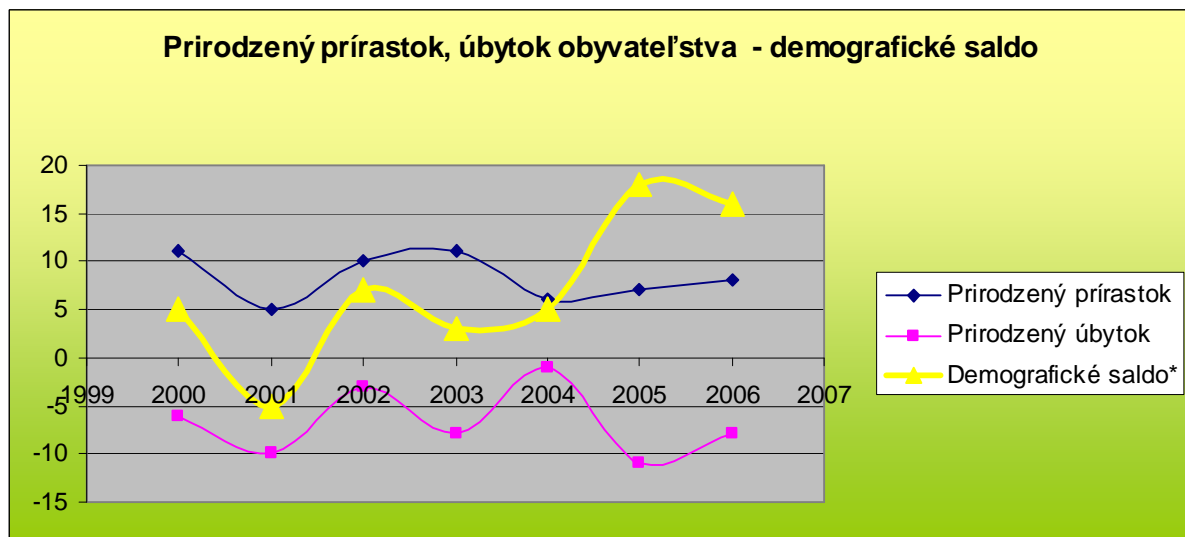
Faktor, ktorý pôsobí pozitívnejšie na vývoj obce je index starnutia (pomer poproduktívneho a predproduktívneho obyvateľstva). Ten sa v roku 2006 pohyboval na úrovni 80 %, čo je hodnota lepšia ako v Banskobystrickom kraji (103,34%), a je v súlade s priemerom v rámci okresu

Rimavská Sobota (kde je tá hodnota 94,38%). Tento trend naznačuje mladnutie miestneho obyvateľstva.

Tento trend čiastočne súvisí so špecifickým populačným správaním miestnej rómskej menšiny – kde je väčší prirodzený prírastok ako u väčšinového obyvateľstva.

Demografický vývoj obyvateľstva

Rok	2000	2001	2002	2003	2004	2005	2006
Prírodný prírastok	11	5	10	11	6	7	8
Prírodný úbytok	-6	-10	-3	-8	-1	-11	-8
Demografické saldo*	5	-5	7	3	5	-4	16



Prírodný prírastok obyvateľstva je dlhodobovo pozitívny vzhľadom na špecifické populačné správanie miestnej rómskej národnostnej menšiny.

Migrácia obyvateľstva

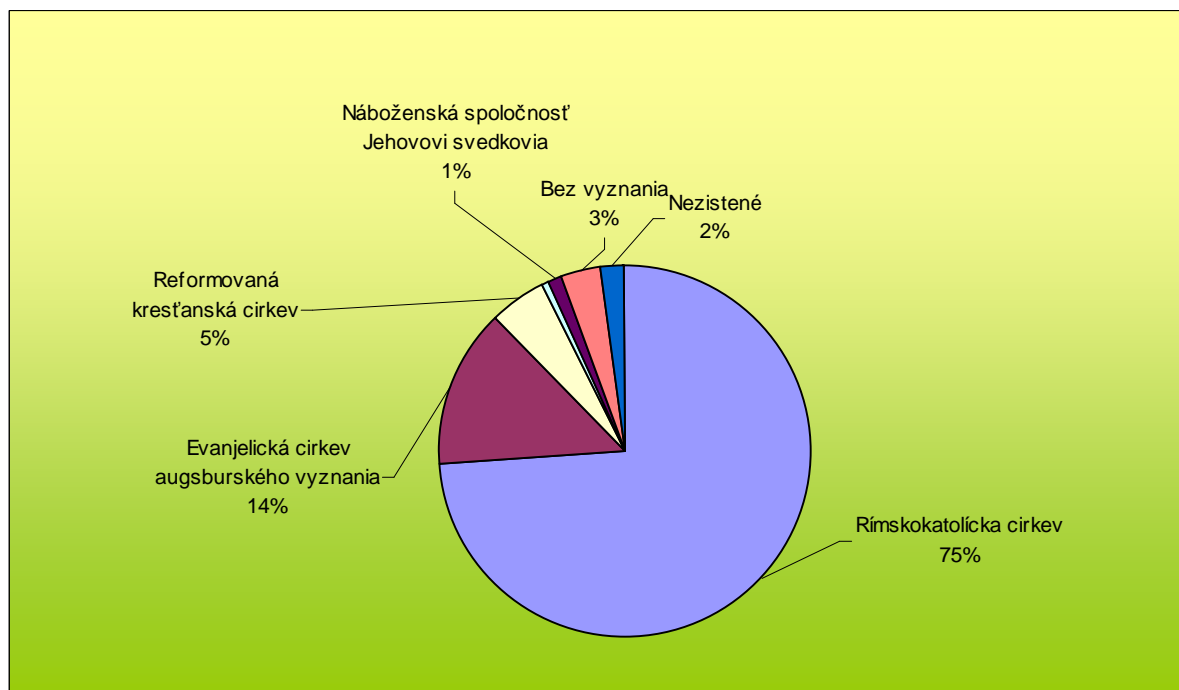
Rok	2000	2001	2002	2003	2004	2005	2006
Prírastok	12	20	31	8	10	5	18
Úbytok	2	11	19	14	13	14	13
Migračné saldo*	10	9	12	-6	-3	-9	5

V poslednom roku došlo k zlepšeniu migračného salda obyvateľstva oproti negatívnym trendom z rokov 2003 až 2005.

2.2.2 Náboženské zloženie obyvateľstva

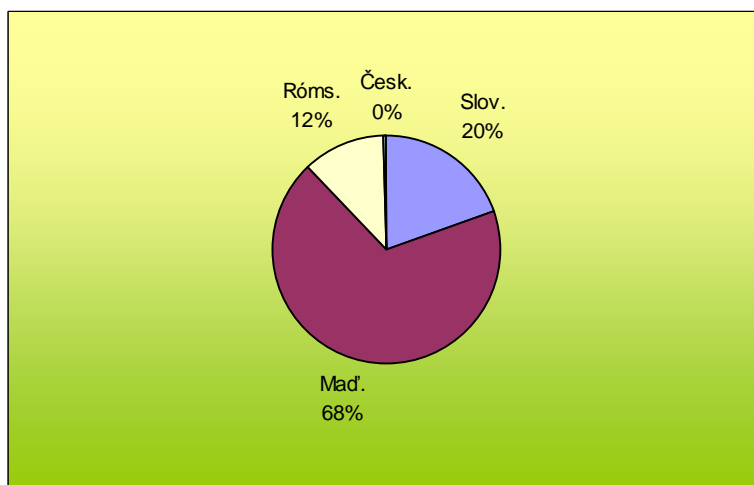
Náboženské vyznanie / cirkev	abs.	%
Rímskokatolícka cirkev	447	73,8%
Evanjelická cirkev augsburského vyznania	85	14,0%
Reformovaná kresťanská cirkev	31	5,1%
Evanjelická cirkev metodistická	3	0,5%
Náboženská spoločnosť Jehovovi svedkovia	7	1,2%
Bez vyznania	21	3,5%
Nezistené	12	2,0%
Spolu	606	100,0%

Obec má rôznorodé náboženské zloženie s prevládajúcim rímskokatolíckym vyznaním.



2.2.3 Národnostné zloženie obyvateľstva.

	Národnosť			
	Slov.	Mad'	Róms.	Česk.
Počet obyv.	117	402	70	1

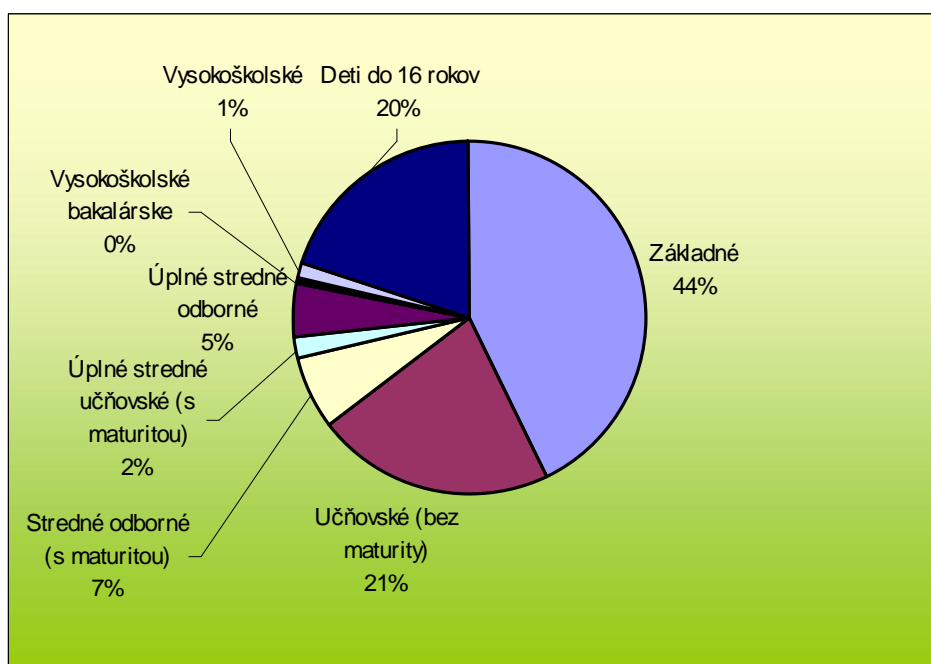


Obec Abovce je národnostne zmiešaná obec s prevládajúcou maďarskou národnosťou. Podiel rómskej národnostnej menšiny je podľa štatistik iba 12%. V roku 2004 sa vykonalo sociografické mapovanie rómskych osád v SR - na základe týchto údajov je obci cca 300 obyvateľov rómskych osád – cca 50% celkového počtu obyvateľov.

2.2.4 Vzdelanostná úroveň obyvateľstva

Najvyšší skončený stupeň školského vzdelania	Spolu	v %
Základné	260	42,9
Učňovské (bez maturity)	130	21,45
Stredné odborné (s maturitou)	41	6,76
Úplné stredné učňovské (s maturitou)	12	1,98
Úplné stredné odborné (s maturitou)	30	4,95
Úplné stredné všeobecné		
Vyššie	2	0,33

Vysokoškolské bakalárske	2	0,33
Vysokoškolské magisterské, inžinierske, doktorské	7	1,15
Vysokoškolské doktorandské		
Ostatní bez udania školského vzdelania		
Ostatní bez školského vzdelania		
Deti do 16 rokov	122	20,13
Súhm	606	100



Vzdelanostná štruktúra obyvateľstva je extrémne slabou stránkou obce, keď dosahuje hodnoty mnohonásobne nižšie, ako sú na úrovni BB kraja, resp. SR. Ak berieme do úvahy len dospelé obyvateľstvo (bez detí do 16 rokov), 54 % obyvateľov má základné vzdelanie.

Vzdelanostná štruktúra obyvateľstva je extrémne nepriaznivá a je jednou z najväčších problémov obce.

2.2.5 Infraštruktúra vzdelávania

V obci je zriadená Materská škola a od školského roku 2004/2005 aj Základná škola.

Počet žiakov základnej školy 1. až 4. ročník:

Školský rok	Počet žiakov spolu	Z toho počet		
		rómskych žiakov	zo soc. znevýh. rodín	handicapovaných
2004/2005	35	27	17	
2005/2006	38	30	20	
2006/2007	35	28	19	

Základnú školu navštevujú väčšinou deti so sociálne znevýhodneného prostredia.

Technické vybavenie základnej školy je dostatočné.

Vzhľadom na vysoké zastúpenie detí zo sociálne znevýhodneného prostredia sa prejavujú znaky slabého prístupu detí a ich rodičov ku vzdelávaniu - opovrhovanie, nezáujem. Táto skutočnosť negatívne ovplyvňuje aj neskoršie štúdium a úspešnosť (nástup) v štúdiu na stredných školách. Bolo by dôležité klásť dôraz na rozvoj spoločných neformálnych aktivít rodičov, žiakov a základnej školy, kde by sa postupne upriamovala pozornosť na tento problém a hľadali spoločné východiská riešenia.

2.3 Kultúra a spoločenský život

V obci je v porovnaní s okolitými obcami bohatý kultúrny a spoločenský život, ktorý vychádza aj z národnostne pestrého zloženia miestneho obyvateľstva.

V obci fungujú nasledovné spoločenské a kultúrne, športové organizácie:

Názov organizácie	Počet členov
CSEMADOK	20
Telovýchovná jednota	50
Klub mládeže	30
Požiarneho zboru	50

Neziskový sektor je málo rozvinutý v obci pôsobia 2 občianske združenia: OZ Podvršie a Spolok Rómov.

Aktivity organizácií sú viac zamerané na kultúrno-spoločenské dianie a chýbajú aktivity zamerané na komunitný rozvoj, vzdelávanie, ktoré by mohli napomôcť pri rozvoji miestnej zamestnanosti.

V obci sú organizované nasledovné kultúrno-spoločenské podujatia:

Názov aktivity	Dátum organizovania
Fašiangové slávnosti	Február
Májové slávnosti, 8.5, deň matiek	Máj
Majáles ZŠ, MŠ	jún
Športový deň	Júl
Deň obce	August – september
Deň dôchodcov	November
Mikulášske, vianočné slávnosti	december

2.4 Ekonomické využívanie zdrojov

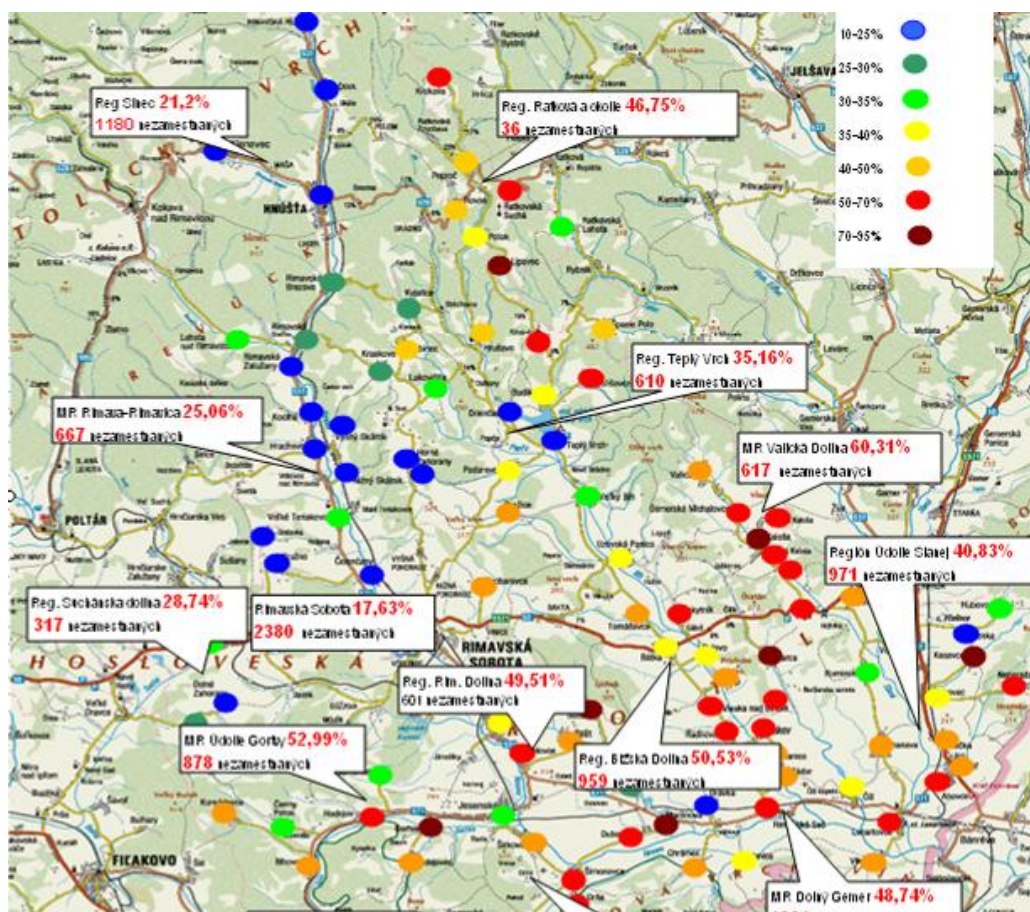
2.4.1 Nezamestnanosť, sociálna situácia

Obec charakterizuje veľmi vysoká miera nezamestnanosti, čo kopíruje regionálne trendy.

Rok 2006:

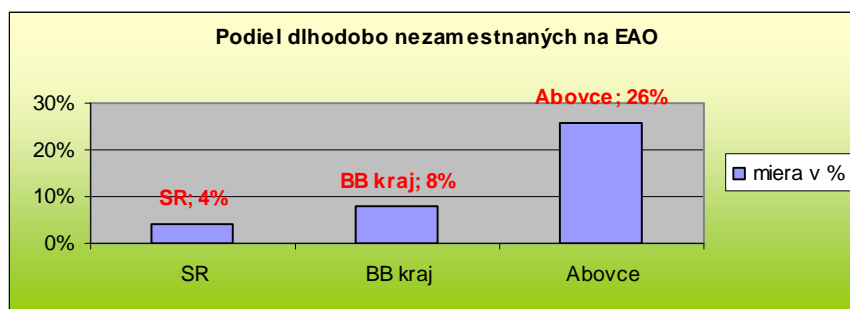
Zo 606 obyvateľov je počet ekonomicky aktívnych obyvateľov je 316 z čoho je 153 nezamestnaných čo predstavuje mieru nezamestnanosti **48%**.

Táto nepriaznivá situácia je charakteristická aj pre okolité obce a samotný Mikroregión pri Slanej, kde sa miery nezamestnanosti pohybujú od 40 do 60%.



Obec vykazuje extrémne vysoký podiel dlhodobo nezamestnaných na celkovom počte nezamestnaných až 58 % všetkých nezamestnaných je nezamestnaných dlhšie ako 24 mesiacov. Zo 316 ekonomicky aktívnych obyvateľov je až 83 dlhodobo nezamestnaných nad 24 mesiacov – čo je 26 %.

V porovnaní s celoslovenskými údajmi je to až extrémne 6 násobne vyšší podiel.



Obyvatelia zväčša pracujú v okolitých obciach, v regionálnych centrách (Tornaľa, Rimavská Sobota), ale aj v zahraničí. Ide najmä o prácu v sektore poľnohospodárstva, stavebníctva

a ľahkého priemyslu.

Keďže sa v posledných rokoch hospodárska situácia v regióne výrazne nezmenila, nevznikli nové pracovné miesta, miera nezamestnanosti zostáva významným problémom. Je typická dlhodobá nezamestnanosť, spolu s negatívnymi sprievodnými javmi ako apatia občanov, stratené pracovné návyky a motivácia pracovať, znížená životná úroveň, existenčné problémy.

Negatívne efekty dlhodobej nezamestnanosti v kombinácii so zníženou životnou úrovňou spôsobujú nízku kvalitu a najmä konkurencieschopnosť nezamestnaných občanov na trhu práce. Očakávaný posun investorov zo západného Slovenska smerom na východ môže prispieť k vytváraniu nových pracovných miest v regióne. Avšak bez zavedenia foriem celoživotného vzdelávania a rekvalifikácií nebudú občania schopní zodpovedať požiadavkám moderných zamestnávateľov. Výrazným problémom je geografická izolovanosť celého regiónu, čo sťažuje každodenné cestovanie za prácou do regionálnych centier. Takže aj v prípade úspešného prilákania investícií do týchto miest sa miestni obyvatelia buď rozhodnú necestovať, alebo sa z obce odsťahujú. Ďalším problémom je apatia a nízka motivácia nezamestnaných, sprevádzaná nízkou mobilitou a informovanosťou týchto občanov

Sociálna situácia

Podľa údajov ÚPSVaR v Rimavskej Sobote je až 38 % obyvateľov odkázaných na dávky sociálnej pomoci.

Dávky sociálnej pomoci poberá 97 osôb, a počet spoluposudzovaných osôb je celkovo 235.

Štruktúra nezamestnaných v roku 2007

Vekové rozpätie	Evidovaných celkom	% podiel
do 19 rokov	4	0,6
od 20 –29 rokov	42	6,93
od 30 – 39 rokov	54	8,91
od 40 – 49 rokov	37	6,1
50 a viac	28	4,62
Spolu	165	27,22

Vzdelanostná úroveň nezamestnaných:

Stupeň vzdelania	Evidovaných celkom	% podiel
Bez vzdelania	2	1,2%
Základné vzdelanie	93	56,4%
Učňovská škola	26	15,8%
SOU	32	19,4%

SOU s mat.	5	3,0%
Gymnázium	2	1,2%
ÚSO	5	3,0%
Vyššie	0	0,0%
VŠ	0	0,0%
Spolu	165	100,0%

Odvetvia, v ktorých pracujú obyvatelia obce:

Odvetvie hospodárstva	Spolu	Z toho v obci
Poľnohospodárstvo, poľovníctvo a súvisiace služby	20	
Lesníctvo, ťažba dreva a pridružené služby	2	
Ťažba nerastných surovín		
Priemyselná výroba		
Výroba a rozvod elektriny, plynu a vody		
Stavebníctvo	4	
Veľkoobchod a maloobchod	20	
Hotely a reštaurácie	25	
Doprava, skladovanie a spoje		
Peňažníctvo a poisťovníctvo	4	
Nehnutelnosti, prenájímanie a obchodné služby		
Verejná správa a obrana, povinné sociálne zabezpečenie		
Školstvo	15	
Zdravotníctvo a sociálna starostlivosť	10	
Ostatné verejné, sociálne a osobné služby	20	
EA bez udania odvetví		
Spolu	120	

2.4.2 Hospodárstvo, podnikateľské subjekty v obci

Prehľad hospodárskych subjektov sídliačich v obci:

	Počet subjektov	Počet zamestnancov
Primárna sféra	1	50
Poľnohospodárstvo		
SHR		
tehelňa		
strojárstvo		
elektrotechnika		
textilný priem		
obuvnícky priemysel		
Spolu primárna sféra	1	50
Sekundárna sféra		
Píla		
Pekáreň		
Stavebná firma		
Klampiar		
Krajčírstvo		
Stolárstvo	1	4
Zámočníctvo		
Tesár		
Aranžérstvo		
Spolu sekundárna sféra	1	4
Terciálna sféra		
Služby poľnohospodárstvu		
Služby cestovného ruchu		
Rozličný tovar	2	2
Drogéria		
Priemyselný tovar	1	1
Mäso		
Obuv		
Textil		
Nábytok		
Reštaurácia	1	10
hostinec	1	2
kademíctvo		
kozmetika		
oprava		
bazár		
stavebniny		
zberňa šatstva		
veľkosklad		
predaj plynu		
plynoservis		
Iné		
Spolu terciálna sféra	5	15

Spolu všetky sféry	7	69
--------------------	---	----

Vývoj počtu podnikateľských subjektov v obci:

Rok	Počet podnikateľských subjektov v obci
2006	n
2005	6
2004	6
2003	6
2002	5
2001	5
2000	5

Nízky počet podnikateľských subjektov obci oproti celoslovenským tendenciám je spôsobený nízkou kúpnu silou miestneho obyvateľstva, ako aj nedostatočnými znalosťami potrebnými k vykonávaniu podnikateľských aktivít.

2.4.3 Materiálne zdroje obce

Bytový fond obce

Počet	Rodinné domy	Bytové domy	Spolu	V nich byty spolu
Domov spolu	178	1	179	190
Trvale obývané domy	156	1	157	168
v [%]		100	87	88
Vlastníctvo b. družstvo				
Vlastníctvo obec				
Vlastníctvo FO	178	12	190	
Vlastníctvo PO				

Vlastníctvo ostatné				
Neobývané	22		22	22
Priemerný vek domu	50	36		

2.4.4 Infraštruktúrálna vybavenosť obce

Infraštruktúra	Áno/Nie, množstvo
Cestná sieť v km	3 km
cesty 1. kat	3
cesty 2 kat.	
Ostatné	
Železničná sieť v km	1 km
Plyn v m	3
Kanalizácia v m	-
ČOV	-
Vodovod v m	2500
Vodný zdroj	-
Zber TKO	A
Klasický	A
Separovaný	A
Domové ČOV	Nie
Spôsob vykurovania	
Vedenie el. energie	A
Vzdušné	A
Káblové	
Želez. stanica	
Vlakové spoje	A
Želez. zastávka	A
Autobus. stanica	A 2
Autob. spojenie	20
Z toho expresné	Nie
Telefónny rozvod	A
Rozhlas	A
Káblová TV	A
Regionálne trasy TI	
Medzinárodné trasy TI	
Internet	A

Dopravná infraštruktúra

Cestná doprava

Obec sa nachádza pri ceste 1. triedy Maďarsko štátna hranica – Tornaľa – (Košice, Zvolen)

V obci je priamo stály cestný hraničný prechod do Maďarskej republiky.

Miestne komunikácie sú asfaltové, s dobrým pokrytím celej obce. Ich kvalita je však premenlivá, keďže obec nemá dostatok zdrojov na úplnú rekonštrukciu, len na základnú údržbu.

Železničná doprava

V katastri obce neprechádza železničná trať, v obci je železničná zastávka. Najbližšie železničná stanica sa nachádza v obci Lenartovce cca 3 km, spolu so železničným prechodom do MR a v meste Tornaľa - železničná trať Zvolen – Košice.

Základná a environmentálna infraštruktúra

Plyn

Obec je plynofikovaná. Využitie plynu sa však v dôsledku výrazného zvýšenia cien veľmi znížilo, občania znova prechádzajú na tuhé (neobnoviteľné) palivo, čo zvyšuje zaťaženie prírodného prostredia.

Pitná voda

Vyplývajú z bývalého štatútu strediskovej obce, oproti mnohým obciam v mikroregióne, Obec má vybudovaný vlastný vodovod. Je to teda výhoda, najmä pri možnosti rozvoja podnikania a cestovného ruchu.

Kanalizácia a ČOV

V obci nie je dostupná kanalizácia, ani ČOV. Tento nedostatok je limitujúcim faktorom ďalšieho hospodárskeho i sociálneho rozvoja obce.

Odpadové hospodárstvo

V obci momentálne funguje klasický zber TKO,

Komunikačná infraštruktúra

V obci je dostupná pevná i obe mobilné telefónne siete. Internet je takisto dostupný, momentálne prostredníctvom dial-up pripojenia, ISDN a mobilného pripojenia GPRS. Širokopásmový internet v obci je ešte dostupný cez mikrovlnnú sieť Gemernet. Obcou prechádzajú regionálne trasy TI, ale pripojenie v obci je na túto trasu obmedzované. Momentálne je v obci 1 verejný prístupový bod k internetu.

Spoločenská infraštruktúra (infraštruktúra voľného času)

Pre rozvoj kultúrnych a voľnočasových aktivít je obci dostupný kultúrny dom, futbalové ihrisko, viacúčelové športové ihrisko. Kultúrny dom je v pomerne dobrom technickom stave.

2.4.5 Prírodné zdroje v obci

Využitie pôdy v obci:

Údaj nedostupný.

Lesy v obci:

Údaj nedostupný.

Vodné zdroje v obci:

Vodné zdroje (potok, rieka, vodná nádrž):
Rieka Slaná, Jazero - štrkovisko

2.4.6 Cestovný ruch

Atraktivity z oblasti cestovného ruchu:

Názov zariadenia	Áno/nie , počet, popis
Múzeum	
Pamätná izba	
Kostol	Rímskokatolícky
Hrad	
Kaštieľ	Kaštieľ Abbafyovcov, neogotický štýl
Kaplnka	
Božie muky	
Turistické chodníky	
Cyklistické cesty	
Galéria, kino	
Sochy	
Kúrie	Kúria Fodorovcov
Parky	2 ks
Chránený strom	
Archeolog. Náleziská	
Techn. Pamiatky	
Pamätné miesta	
Významné hroby	
Zvonice	
Iné	

Charakteristika obce, ktorá je problematická pri rozvoji priemyslu – geografická izolovanosť, poľnohospodárske tradície sú výraznými výhodami pri potenciálnom rozvoji cestovného ruchu. Aj keď je CR momentálne len marginálnou časťou miestneho hospodárstva, obec má dobré vlohy na jeho ďalší rozvoj: existencia barokového kaštieľa a čisté prírodné prostredie, nezaťaženosť priemyslom, blízkosť štátnych hraníc, zachovalosť tradícií a zvykov..

Prostredie je tak vhodné na rozvoj vidieckej turistiky, pešej a cyklistickej turistiky, v letnej aj zimnej sezóne, rybárčenie pri rieke Slaná.

Prvou aktivitou v oblasti cestovného ruchu je prebudovanie bývalého štrkoviska (jazera) v blízkosti obce na rekreačné účely – športový rybolov.

Slabinou obce je vybavenie službami a infraštruktúrou cestovného ruchu. Priamo v obci sa nenachádza stravovacie zariadenie. Chýbajú ubytovacie kapacity aspoň na štandardnej úrovni. Chýbajú ostatné doplnkové služby na oddych, relaxáciu a trávenie voľného času, absentujú nosné produkty CR, sprievodné podujatia, ako aj komplexný marketing a poskytovanie informácií o možnostiach v regióne.

K rozvoju CR v obci chýba komplexný prístup k problematike na úrovni mikroregiónu. Chýba spoločná stratégia rozvoja CR. Takisto je nedostatočný marketing lokality.

3 SWOT ANALÝZA OBCE

3.1 Slabé stránky obce

- dlhodobá extrémne vysoká miera nezamestnanosti
- málo motivačné prostredie
- vysoký podiel obyvateľov žijúcich pod hranicou chudoby
- nenaplnené základné životné potreby obyvateľov
- v obci sa zvyšuje počet neprispôsobivých občanov
- negatívne sociálne javy u mládeže: alkoholizmus, domáce násilie, rozpad rodín a rozmach antisociálneho správania
- strata pracovných návykov, strata motivácie, agility a účasti na verejnom živote
- pasívne prežívanie mnohopočetných rodín v sociálnej sieti
- dlhodobo nezamestnané rómske obyvateľstvo,
- veľmi zlé životné podmienky niektorých skupín obyvateľstva
- nízka vzdelanostná úroveň, slabá motivácia, slabá informovanosť cieľových skupín
- problémy s integráciou do spoločenského a hospodárskeho života obce
- nízka konkurencieschopnosť cieľových skupín na trhu práce
- jazyková bariéra u sociálne odkázaných (hovorí výlučne maďarsky)
- Nie sú voľné pracovné miesta
- Zanikli firmy v obci
- Veľmi nízka vzdelanostná úroveň v obci
- Sú malé príjmy, výplaty
- Nedostatočná podpora regiónu, obce zo strany štátu VÚC
- Je nedostatok kapitálu, chýbajú investície
- Zlé komunikácie
- V obci sa začínajú objavovať menšie krádeže
- Ľudia sa boja podnikat'
- Sú problémy s odbytom miestnych výrobkov
- úpadok miestneho poľnohospodárstva
- Závist' v obci
- Zlý stav niektorých budov v obci

3.2 Silné stránky obce

- Upravené verejné priestranstvá v obci
- Čisté prostredie obce
- Blízkosť štátnej hranice
- Čerpacia stanica v obci
- Základná škola, škôlka

- Ochetné skupiny aktívnych miestnych ľudí
- Moderné detské ihrisko
- Viacúčelové športové ihrisko
- Futbalové mužstvo v obci
- Požiarnické družstvo
- Bohatý spoločenský život v obci
- Skupiny ochotných podnikateľov
- Záujem ľudí o prácu
- Plynofikovaná obec
- Káblová televízia, dostupný lacný internet

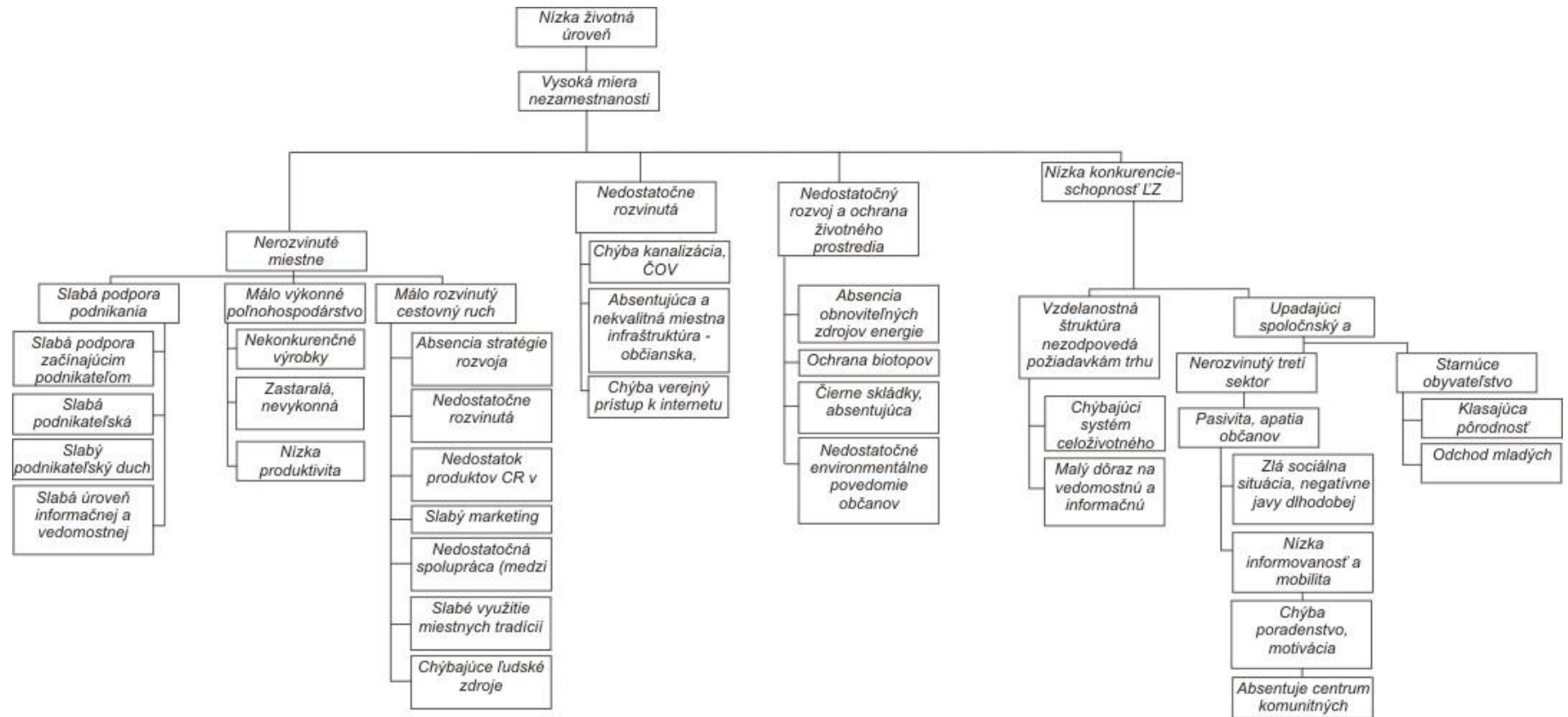
3.3 Ohrozenia obce

- Silná kamiónová doprava, ktorá postupne ničí cestu a narušuje statiku domov
- neprispôsobivé skupiny znevýhodnených, ktoré by sa mohli usadiť v dedine
- Zrušenie pracovných príležitostí v obci
- Obmedzenie štátnych sociálnych dávok
- Zničenie, poškodenie a prípadné chátranie kaštieľa

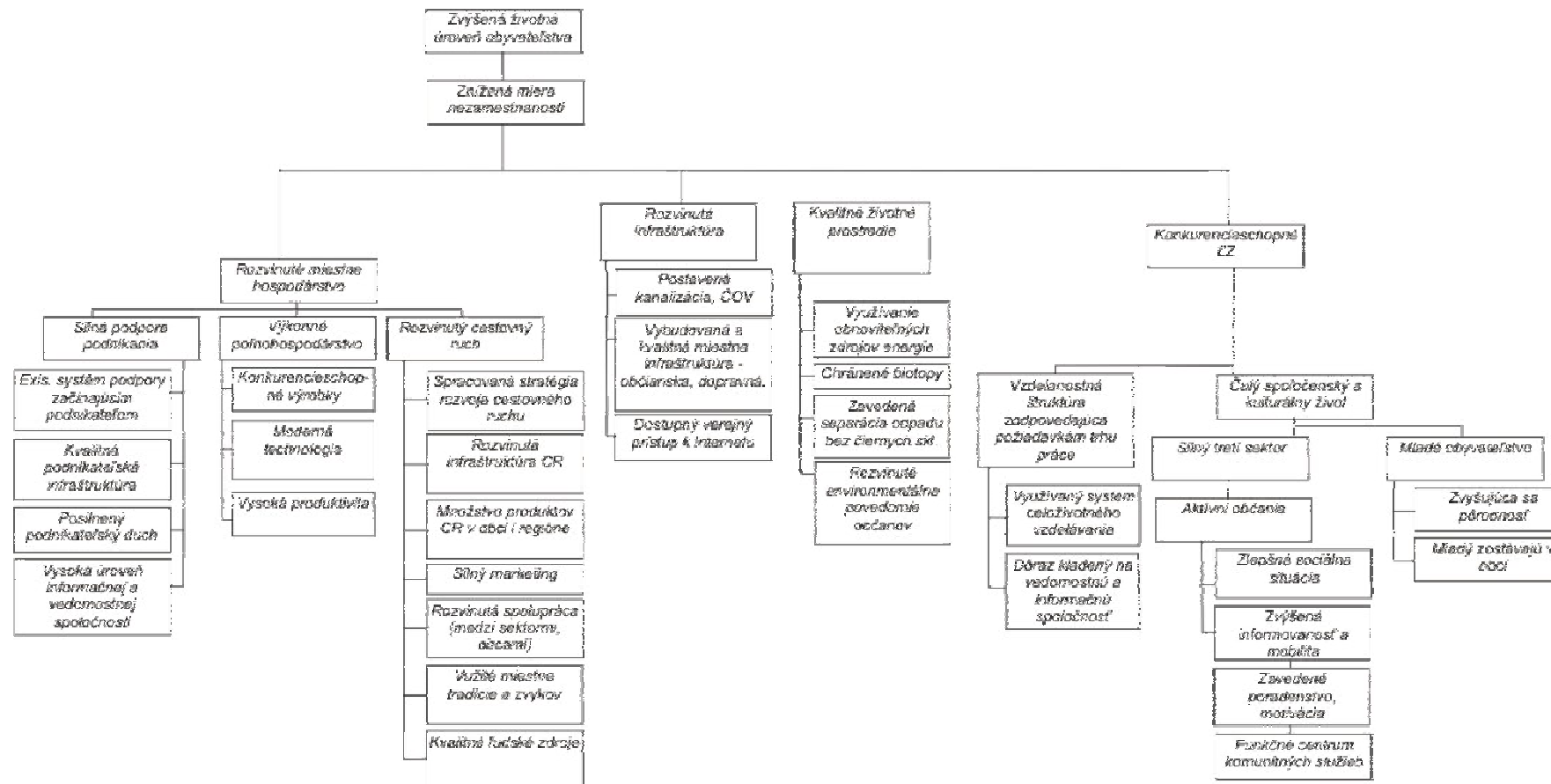
3.4 Príležitosti obce

- množstvo voľnej pracovnej sily využiteľnej na manuálne práce
- špeciálne národné programy na riešenie marginalizácie obce
- pomoc Partnerstva Gemera-Malohontu pri riešení problémov cieľových skupín v obci
- aplikácia dobrých riešení z iných komunít v obci Abovce

4 Strom problémov



5 Strom cieľov



6 Rozvojová stratégia

Priorita 1 – Rozvoj miestneho hospodárstva

Opatrenie 1.1 – Podpora rozvoja podnikania v obci

Podopatrenie 1.1.1 – Podpora začínajúcim podnikateľom

- § podpora rozvojových projektov zameraných na rozvoj MSP založených na využití miestnych zdrojov
- § podpora začínajúcim podnikateľom a mladým podnikateľom
- § podpora cezhraničného podnikania
- § podpora e-podnikania
- § vytvorenie verejno-privátneho partnerstva s účelom rozvoj podnikania
- § rozvoj podnikania založeného na inováciách a moderných technológiách

Podopatrenie 1.1.2 – Rozvoj podnikateľskej infraštruktúry

- § zriadenie inkubátorového domu a podporných služieb podnikateľom
- § rozvoj podnikateľskej infraštruktúry, využitie prázdnych objektov na tento účel

Podopatrenie 1.1.3 – Rozvoj ľudských zdrojov v oblasti podnikania

- § motivácia k podnikaniu
- § podporné vzdelávanie, zamerané na založenie a rozvoj podnikania

Opatrenie 1.2 – Rozvoj výkonnosti poľnohospodárstva

Podopatrenie 1.2.1 – Zvýšenie konkurencieschopnosti poľnohospodárskej produkcie

- § zavedenie produkcie s vyššou pridanou hodnotou, bioprodukcie
- § rozvoj produkcie energetických rastlín
- § posilnenie miestneho spracovania miestnych surovín

Podopatrenie 1.2.2 – Modernizácia technológií poľnohospodárskych subjektov

- § modernizácia technologického vybavenia subjektov
- § modernizácia spracovateľského priemyslu
- § založenie spoločného odbytového združenia
- § zavádzanie environmentálnych technológií

Opatrenie 1.3 – Rozvoj cestovného ruchu

Podopatrenie 1.3.1 – Spracovanie stratégie rozvoja cestovného ruchu

- § spracovanie stratégie rozvoja CR pre obec
- § spracovanie spoločnej stratégie rozvoja CR mikroregiónu

Podopatrenie 1.3.2 – Rozvoj infraštruktúry cestovného ruchu

- § vytvorenie ubytovacích a stravovacích kapacít v obci
- § rozvoj infraštruktúry oddychu a rekreácie na báze rieky Slaná, vysporiadanie pozemkov
- § rozvoj agroturistických zariadení
- § ochrana, uchovanie a rekonštrukcia kultúrnych pamiatok, prírodných a iných atraktivít obce
- § vytýčenie a značenie turistických a cykloturistických trás

Podopatrenie 1.3.3 – Vytvorenie nových produktov CR

- § rozvoj tradičných remesiel
- § rozvoj sprievodných aktivít na báze miestnych zvykov a kultúry
- § vytvoriť originálny a jedinečný imidž produktov CR
- § rozvoj atraktívnych produktov v súlade s požiadavkami trhu

Podopatrenie 1.3.4 – Podpora marketingu územia

- § vytvorenie vlastného imidžu mikroregiónu
- § vydávanie publikácií a informačných materiálov
- § zabezpečenie označenia a informačných tabúl
- § vytvoriť turistickú informačnú kanceláriu
- § zlepšenie prezentácie na internete

Priorita 2 – Rozvoj infraštruktúry

Opatrenie 2.1 – Rozvoj environmentálnej infraštruktúry

Podopatrenie 2.1.1 – Výstavba kanalizácie a ČOV

- § výstavba splaškovej kanalizácie v obci
- § výstavba ČOV v obci
- § podpora spoločného postupu príprav a realizácie s okolitými obcami

Opatrenie 2.2 – Rozvoj lokálnej infraštruktúry

Podopatrenie 2.2.1 – Rozvoj občianskej infraštruktúry (kultúra, školstvo, verejné priestory, sociálne byty)

- § modernizácia a rekonštrukcia verejných budov obce
- § znižovanie energetickej náročnosti objektov
- § podpora polyfunkčného využitia málo využívaných objektov a kaštiela
- § úprava verejných priestorov
- § dokončenie oddychového a športového areálu
- § rekonštrukcia ciest a chodníkov v obci
- § ochrana a rekonštrukcia pamiatky kaštiela Abovce
- § výstavba sociálnych bytov

Opatrenie 2.3 – Rozvoj komunikačnej infraštruktúry

- § rozvoj internetizácie obce – vybudovanie miestnej optickej siete
- § rozvoj verejných prístupových bodov
- § podpora internetizácie a informatizácie verejnej správy

Priorita 3 – Rozvoj životného prostredia

Opatrenie 3.1 – Odstránenie čiernych skládok, posilnenie separovaného zberu odpadu

- § odstránenie čiernych skládok, podpora preventívnych opatrení pre zamedzenie tvorby nových
- § posilnenie separovaného zberu odpadu
- § podpora aktivít zvyšujúcich environmentálnu uvedomelosť občanov

Opatrenie 3.2 – Využitie obnoviteľných zdrojov energie

- § realizácia štúdie realizovateľnosti pre využitie obnoviteľných zdrojov energie v obci
- § podpora zavedenia takýchto technológií do praxe v obci

Opatrenie 3.4 – Rozvoj environmentálneho vzdelávania

- § organizácia spoločenských a kultúrnych podujatí s environmentálnou témou
- § posilnenie environmentálneho vzdelávania detí

Priorita 4 - Zvýšenie konkurencieschopnosti ľudských zdrojov a sociálne začlenenie

Opatrenie 4.1 – Podpora zlepšenia sociálnej situácie kulúrneho, spoločenského života

Podopatrenie 4.1.1 – Zvýšenie aktivity občanov a posilnenie sociálnej inklúzie

- § motivácia nezamestnaných k zamestnaniu/samozamestnaniu
- § zavedenie systému poradenstva a informovania pre nezamestnaných
- § rozvoj služieb nezamestnaným a rozvoj terénnej práce so sociálne odkázanými
- § boj proti negatívnym javom dlhodobej nezamestnanosti
- § riešenie špecifických problémov obyvateľstva
- § podpora komunitných lídrov
- § posilnenie komunitných služieb dobudovanie komunitného centra

Podopatrenie 4.1.2 – Rozvoj tretieho sektora

- § založenie rozvojového občianskeho združenia
- § posilnenie využívania možností získania finančnej podpory pre rozvojové projekty prostredníctvom práce občianskeho združenia
- § rozvoj dobrovoľníctva
- § posilnenie účasti občanov na verejných veciach obce
- § zapojenie občanov do rozvojových aktivít

Opatrenie 4.2 – Prispôsobenie vzdelania požiadavkám trhu práce

Podopatrenie 4.2.1 – Zavedenie systému celoživotného vzdelávania

- § zvýšiť úroveň vzdelávania
- § rozvoj celoživotného vzdelávania

- § zabezpečenie vzdelávania a rekvalifikačných kurzov v súlade s požiadavkami trhu práce
- § rozvoj vzdelávania cudzích jazykov
- § vytvorenie vzdelávacieho centra
- § zníženie miery sociálnej neprispôsobivosti

Podopatrenie 4.2.2 – Rozvoj informačnej a vedomostnej spoločnosti

- § rozvoj počítačovej gramotnosti, ECDL,
- § zavedenie moderných metód vzdelávania
- § rozvoj e-learningu

7 Rozpis plánovaných opatrení a aktivít a akčný plán

Priorita 2 – Rozvoj infraštruktúry

Opatrenie 2.1 – Rozvoj environmentálnej infraštruktúry

Podopatrenie 2.1.1 – Výstavba kanalizácie a ČOV

Popis: výstavba kanalizácie v obci v rámci partnerstva s okolitými obcami pre dosiahnutie 2000 ekvivalentov.

prioritná oblasť: Ochrana životného prostredia

Plánovaný rok realizácie: 2010

zodpovedný za realizáciu: obec

dôležitosť (1 = vysoká, 2 = stredná, 3 = nižšia): 1

Financovanie:

Náklady v tis. Sk: 20000

možnosti financovania: Národný strategický plán rozvoja vidieka SR, os-3 Obnova a rozvoj dedín
náklady na prípravu projektu v tis. Sk (proj.dokumentácia, žiadosť o eurofondy, verejné obstarávanie):
530

potreba financovania z vlastných zdrojov v tis. Sk: 1130

Dopady:

dopad na zamestnanosť: pozitívny - jedno až 10 nových prac.miest

dopad na rozpočet (bežné príjmy/výdavky): pozitívny - úspora bežných výdavkov (nárast príjmov) o viac ako 50 tis. Sk

dopad na kvalitu života: veľmi pozitívny

Opatrenie 2.2 – Rozvoj lokálnej infraštruktúry

Podopatrenie 2.2.1 – Rozvoj občianskej infraštruktúry (kultúra, školstvo, verejné priestory)

Popis: rekonštrukcia miestnych komunikácií

prioritná oblasť: Investície do občianskej infraštruktúry

Plánovaný rok realizácie: 2009

zodpovedný za realizáciu: obec

dôležitosť (1 = vysoká, 2 = stredná, 3 = nižšia): 1

Financovanie:

Náklady v tis. Sk: 18.000

možnosti financovania: Národný strategický plán rozvoja vidieka SR, os-3 Obnova a rozvoj dedín
náklady na prípravu projektu v tis. Sk (proj.dokumentácia, žiadosť o eurofondy, verejné obstarávanie):
210

potreba financovania z vlastných zdrojov v tis. Sk: 410

Dopady:

dopad na zamestnanosť: nulový vplyv

dopad na rozpočet (bežné príjmy/výdavky): pozitívny – úspora bežných výdavkov (nárast príjmov) o viac ako 50 tis. Sk

dopad na kvalitu života: pozitívny

Opatrenie 2.2 – Rozvoj lokálnej infraštruktúry

Podopatrenie 2.2.1 – Rozvoj občianskej infraštruktúry (kultúra, školstvo, verejné priestory, sociálne byty)

Popis: výstavba sociálnych bytov pre 18 rodín

prioritná oblasť: Investície do občianskej infraštruktúry

Plánovaný rok realizácie: 2011

zodpovedný za realizáciu: obec

dôležitosť (1 = vysoká, 2 = stredná, 3 = nižšia): 3

Financovanie:

Náklady v tis. Sk: 15 000

možnosti financovania:

náklady na prípravu projektu v tis. Sk (proj.dokumentácia, žiadosť o eurofondy, verejné obstarávanie): 1200

potreba financovania z vlastných zdrojov v tis. Sk: 2 000

Dopady:

dopad na zamestnanosť: nulový vplyv

Opatrenie 2.2 – Rozvoj lokálnej infraštruktúry

Podopatrenie 2.2.1 – Rozvoj občianskej infraštruktúry (kultúra, školstvo, verejné priestory, sociálne byty)

Popis: rekonštrukcia interiéru a exteriéru budovy OcÚ

prioritná oblasť: Podpora rozvoja služieb pre obyvateľov

Plánovaný rok realizácie: 2009

zodpovedný za realizáciu: obec

dôležitosť (1 = vysoká, 2 = stredná, 3 = nižšia): 2

Financovanie:

Náklady v tis. Sk: 15 000

možnosti financovania:

náklady na prípravu projektu v tis. Sk (proj.dokumentácia, žiadosť o eurofondy, verejné obstarávanie): 30

potreba financovania z vlastných zdrojov v tis. Sk: 1030

Dopady:

dopad na zamestnanosť: nulový vplyv

dopad na rozpočet (bežné príjmy/výdavky): pozitívny – úspora bežných výdavkov (nárast príjmov) o viac ako 50 tis. Sk

dopad na kvalitu života: nulový

Opatrenie 2.2 – Rozvoj lokálnej infraštruktúry

Podopatrenie 2.2.1 – Rozvoj občianskej infraštruktúry (kultúra, školstvo, verejné priestory, sociálne byty)

Popis: rekonštrukcia kaštieľa Abafiovcov

prioritná oblasť: Podpora trvalo udržateľného rozvoja

Plánovaný rok realizácie: 2013

zodpovedný za realizáciu: obec

dôležitosť (1 = vysoká, 2 = stredná, 3 = nižšia): 3

Financovanie:

Náklady v tis. Sk: 20 000

možnosti financovania: Národný strategický plán rozvoja vidieka SR, os-3 Obnova a rozvoj dedín

náklady na prípravu projektu v tis. Sk (proj.dokumentácia, žiadosť o eurofondy, verejné obstarávanie): 250

potreba financovania z vlastných zdrojov v tis. Sk: 500

Dopady:

dopad na zamestnanosť: nulový vplyv

dopad na rozpočet (bežné príjmy/výdavky): pozitívny – úspora bežných výdavkov (nárast príjmov) o viac ako 50 tis. Sk

dopad na kvalitu života: nulový

Opatrenie 2.2 – Rozvoj lokálnej infraštruktúry

Podopatrenie 2.2.1 – Rozvoj občianskej infraštruktúry (kultúra, školstvo, verejné priestory, sociálne byty)

Popis: rekonštrukcia kostola v obci

prioritná oblasť: Investície do občianskej infraštruktúry

Plánovaný rok realizácie: 2012

zodpovedný za realizáciu: obec

dôležitosť (1 = vysoká, 2 = stredná, 3 = nižšia): 2

Financovanie:

Náklady v tis. Sk: 3 000

možnosti financovania:

náklady na prípravu projektu v tis. Sk (proj.dokumentácia, žiadosť o eurofondy, verejné obstarávanie): 36

potreba financovania z vlastných zdrojov v tis. Sk: 1236

Dopady:

dopad na zamestnanosť: nulový vplyv

dopad na rozpočet (bežné príjmy/výdavky): pozitívny - úspora bežných výdavkov (nárast príjmov) o viac ako 50 tis. Sk

dopad na kvalitu života: pozitívny